

emSzmal 3: Eksport wyciągów do WF-FaKir (plugin dostępny wraz z dodatkiem Biznes)

Zastosowanie

Rozszerzenie „Eksport wyciągów do WF-FaKir” przeznaczone jest dla użytkowników programu WAPRO WF-FaKir dla Windows, stworzonego przez firmę Asseco Business Solutions.

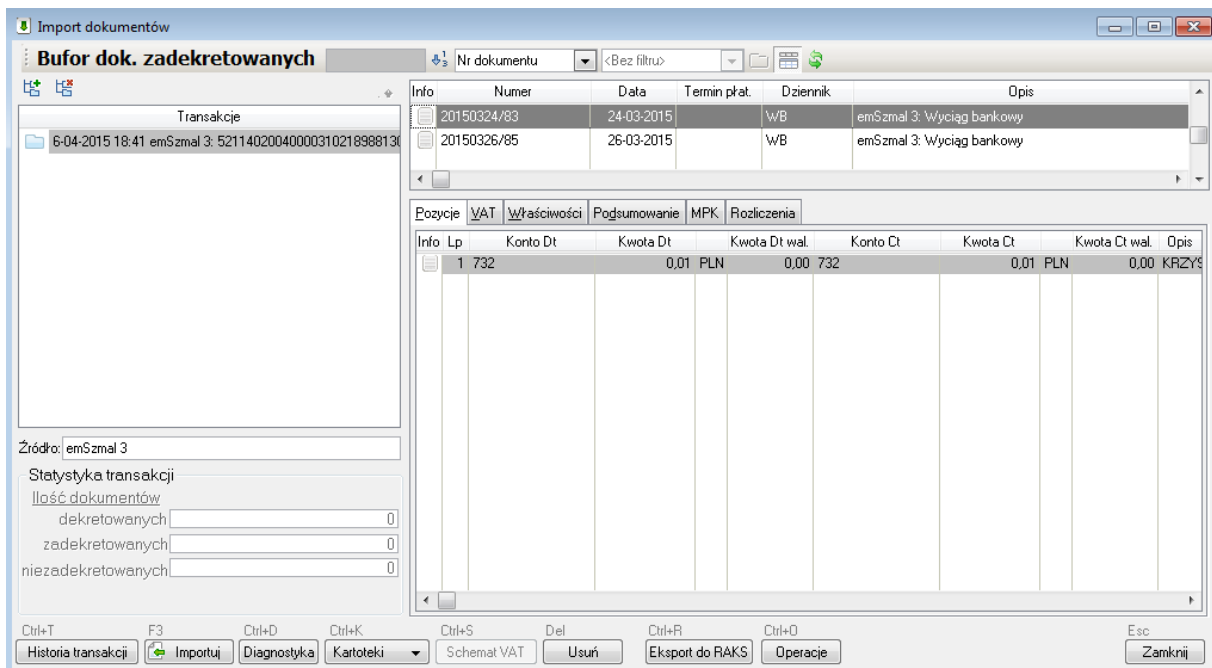
Pozwala ono na automatyczny import wyciągów bankowych do programu WF-FaKir, pobieranych bezpośrednio z systemu bankowości internetowej.

Jak to działa?

Zasada działania krok po kroku

1. Zasilenie pluginu w dane o operacjach bankowych (w sposób automatyczny lub ręczny – z udziałem użytkownika):
 - a) Import automatyczny z bankowości internetowej
Zaczekaj na samoczynne uruchomienie monitora rachunków lub przyspiesz jego wywołanie klikając na przycisk „Aktualizuj saldo na rachunku” w oknie „Moje rachunki”.
Pamiętaj o znaczeniu opcji „Monitoruj wybrany rachunek bankowy ” oraz „Automatycznie pobieraj historię operacji” w ustawieniach rachunku.
 - b) Import ręczny z bankowości internetowej
Wywołaj okno importu operacji za pomocą opcji menu „Pobierz operacje z... ”/ „serwisu transakcyjnego”. Zaczekaj na pobranie nowych operacji.
Pamiętaj o zaznaczeniu opcji „Generuj notyfikacje dla pluginów” w prawym dolnym rogu okna przed rozpoczęciem operacji importu.
 - c) Import ręczny z pliku CSV/XML/MT940
Przejdź na zakładkę „Operacje na rachunkach”, a następnie zaczytaj wyciąg bankowy z pliku, wybierając opcję „Importuj operacje z... ”/”z pliku CSV/XML/MT940”.
Również w tym przypadku pamiętaj o zaznaczeniu opcji „Generuj notyfikacje dla pluginów” w prawym dolnym rogu okna przed rozpoczęciem operacji importu.
 - d) Import ręczny na podstawie historii operacji
Odfiltruj i zaznacz wszystkie interesujące Cię operacje w oknie „Operacje na rachunkach”, a następnie wyślij je do pluginu za pomocą polecenia „Przełącz wybrane operacje do pluginu...”.
- Możesz użyć tej opcji do przetestowania działania pluginu na fikcyjnym rachunku.

2. Utworzenie nowego/nowych wyciągów bankowych w module „Import dokumentów – Bufor dok. zadekretowanych” z listą nowo pobranych operacji bankowych.

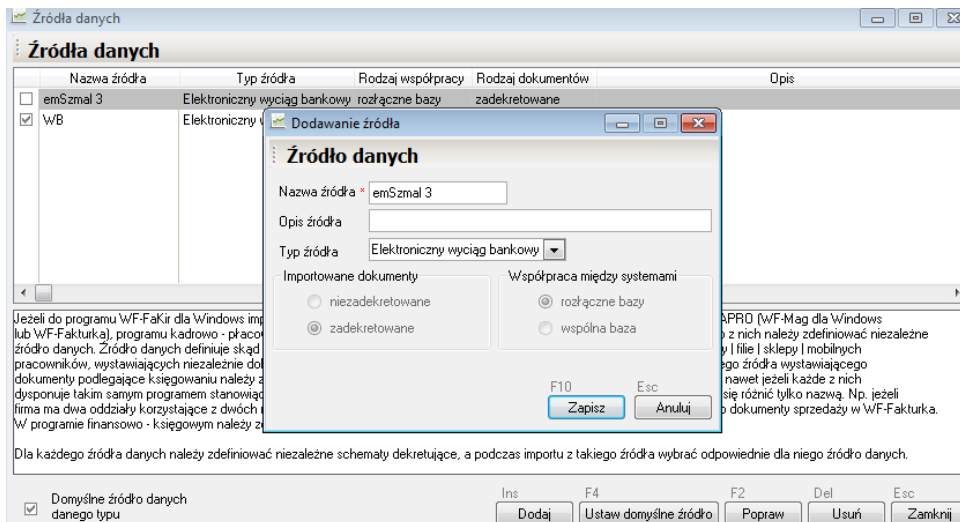


W przypadku, gdy dany wyciąg dzienny/miesięczny już istnieje, wówczas nowe operacje zostaną dopisane do listy.

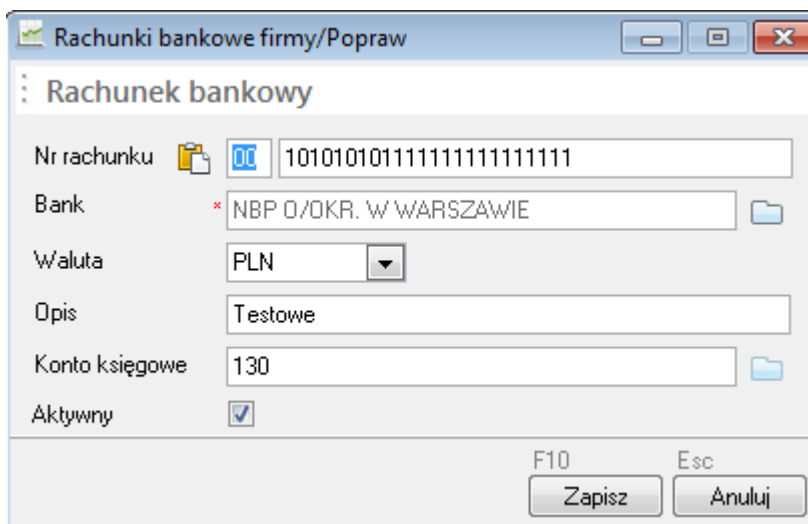
3. Utworzenie nowych pozycji na wyciągu dla każdej zaimportowanej operacji w powiązaniu do bazy kontrahentów i zdefiniowanych dla nich kont analitycznych (dopasowywanie odbywa się na podstawie numeru rachunku bankowego kontrahenta).

Konfiguracja WF-FaKir

Zdefiniuj nowe źródło importu „Elektronicznych wyciągów bankowych” o nazwie „emSzmal 3”. Przejdź na zakładkę „Definicje”, wybierz polecenie „Import – definicje->Import – źródła danych”. Kliknij przycisk „Dodaj”.



Zdefiniuj rachunek bankowy z numerem zgodnym z tym podanym w programie emSzm3, a także przypisz mu odpowiednie konto księgowo (lub podaj je w konfiguracji pluginu).



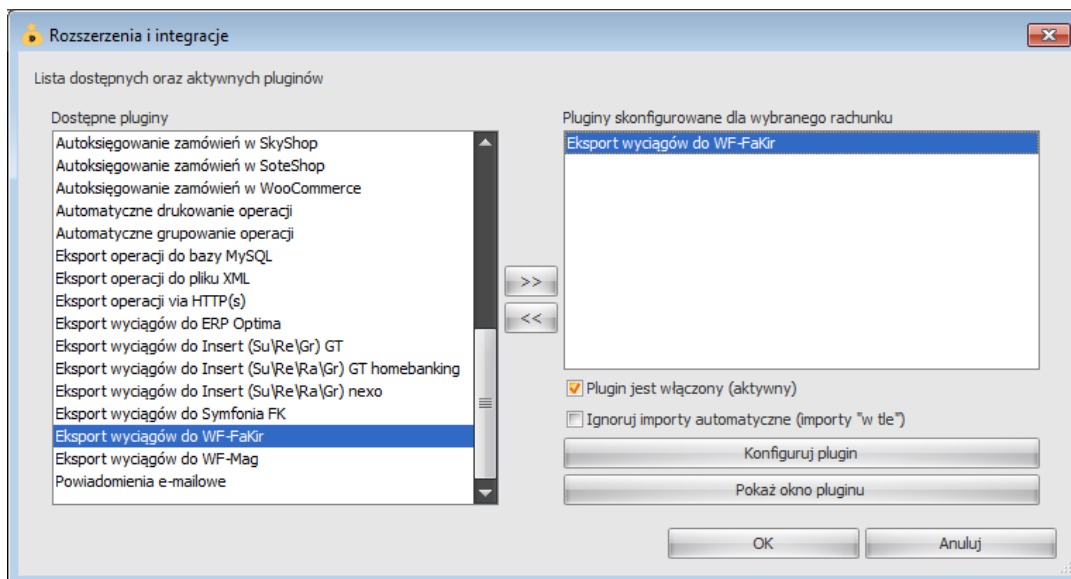
Konfiguracja pluginu

Uwaga: Do konfiguracji pluginu należy przystąpić po pobraniu archiwalnych operacji bankowych.

1. Uruchom aplikację emSzm3.
2. Zaznacz konto bankowe, dla którego chcesz uruchomić proces automatycznego importu wyciągów bankowych do programu WF-FaKir.
Uwaga: numer rachunku podany w aplikacji emSzm3 musi być zgodny z tym zdefiniowanym w aplikacji WF-FaKir.
3. Naciśnij przycisk <Konfiguracja pluginów> widoczny w głównym menu aplikacji, na zakładce „Moje rachunki”.



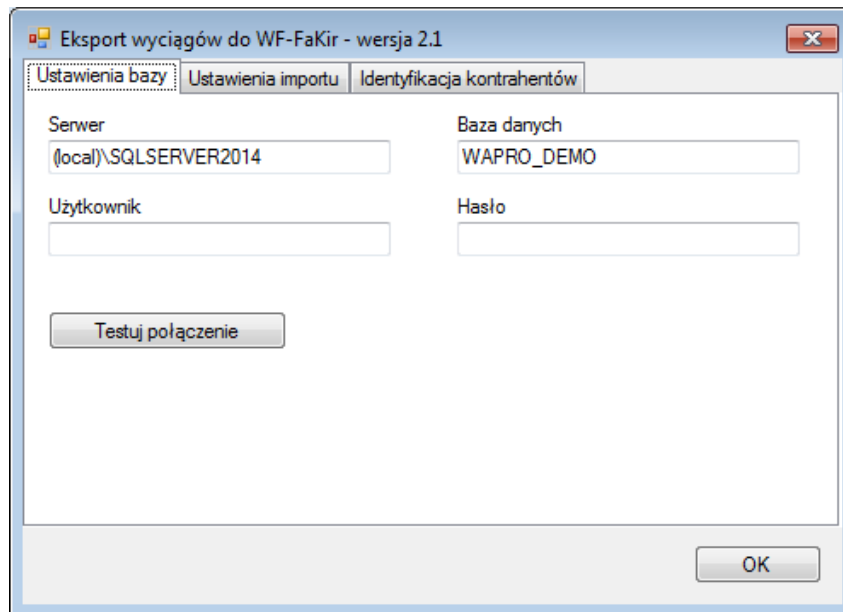
4. Wybierz pozycję „Eksport wyciągów do WF-FaKir” na liście dostępnych pluginów.
5. Naciśnij przycisk >>, aby aktywować konfigurację pluginu.



6. Dokonaj szczegółowej konfiguracji pluginu wg. opisu poniżej.
7. Zdecyduj, czy plugin ma przetwarzać także operacje pochodzące z importów automatycznych (importów „w tle”).

Uwaga: poszczególne kroki należy powtórzyć dla każdego z rachunków, na których ma być uruchomiony automatyczny import wyciągów bankowych. Plugin można przypisać wielokrotnie do tego samego rachunku w przypadku, gdy chcemy księgować te same operacje dla różnych podmiotów.

Konfiguracja połączenia z bazą danych programu WF-FaKir



Eksport wyciągów do WF-FaKir - wersja 2.1

Ustawienia bazy | Ustawienia importu | Identyfikacja kontrahentów

Serwer: (local)\SQLSERVER2014

Baza danych: WAPRO_DEMO

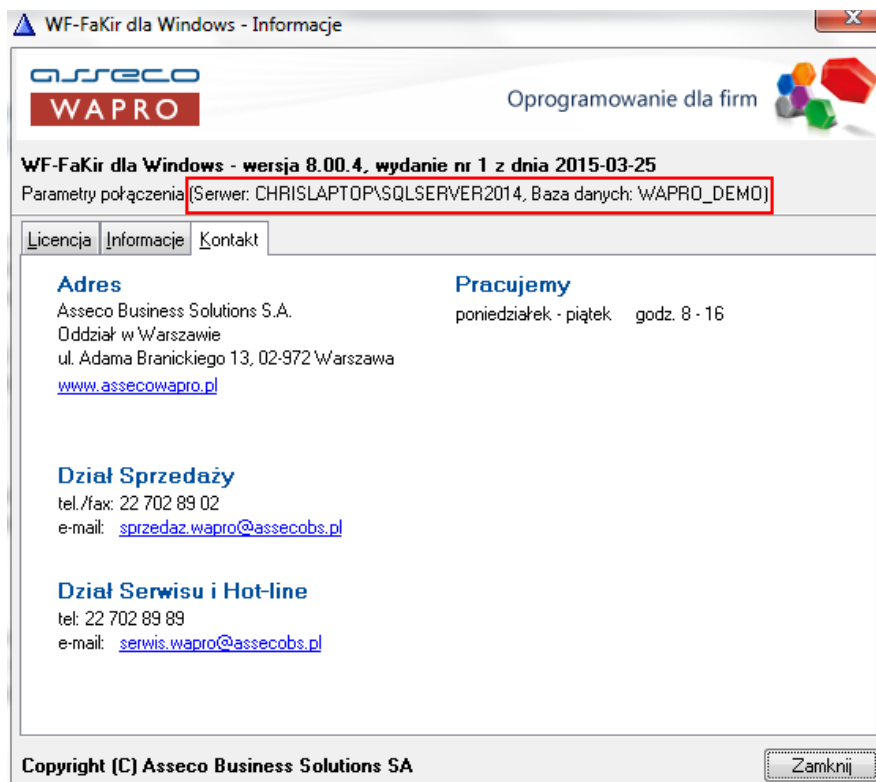
Użytkownik: []

Hasło: []

Testuj połączenie

OK

1. W okienku konfiguracji, w polach <Serwer> i <Baza> podaj dane widoczne w oknie Pomoc->"O programie".



WF-FaKir dla Windows - Informacje

Asseco WAPRO Oprogramowanie dla firm

WF-FaKir dla Windows - wersja 8.00.4, wydanie nr 1 z dnia 2015-03-25

Parametry połączenia (Serwer: CHRISLAPTOP\SQLSERVER2014, Baza danych: WAPRO_DEMO)

Licencja | Informacje | Kontakt

Adres
Asseco Business Solutions S.A.
Oddział w Warszawie
ul. Adama Branickiego 13, 02-972 Warszawa
www.assecowapro.pl

Pracujemy
poniedziałek - piątek godz. 8 - 16

Dział Sprzedaży
tel./fax: 22 702 89 02
e-mail: sprzedaz.wapro@assecobs.pl

Dział Serwisu i Hot-line
tel: 22 702 89 89
e-mail: serwis.wapro@assecobs.pl

Copyright (C) Asseco Business Solutions SA Zamknij

2. Pola <Login> i <Hasło> wypełnij danymi autoryzacyjnymi do bazy danych. W przypadku, gdy na serwerze włączona jest autoryzacja Windows, oba pola pozostaw niewypełnione.

Inne ustawienia

Ustawienia importu

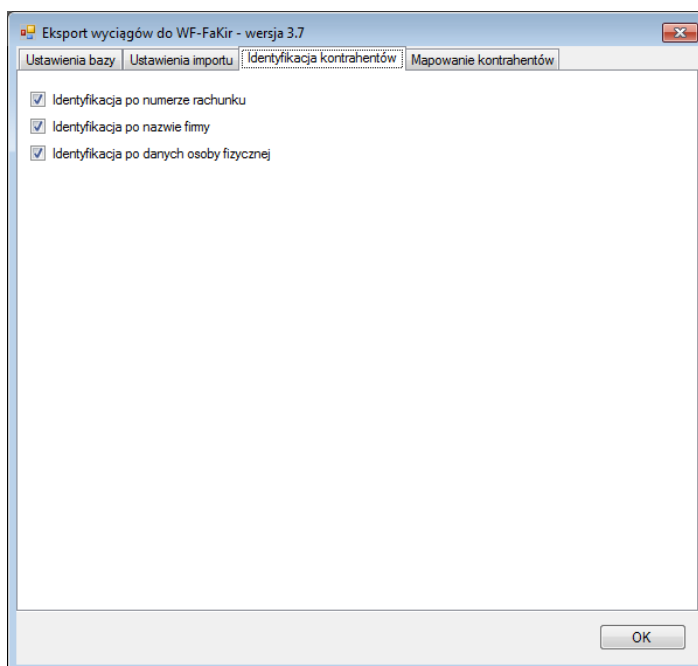
The screenshot shows a software dialog box titled "Eksport wyciągów do WF-FaKir - wersja 3.8" with a tabbed interface. The active tab is "Ustawienia importu". The dialog contains the following elements:

- Tabbed interface with tabs: "Ustawienia bazy", "Ustawienia importu" (selected), "Identyfikacja kontrahentów", "Mapowanie kontrahentów".
- Text field: "Numer rachunku docelowego (opcjonalnie)" with value "00101010101111111111111111111111".
- Checkboxes:
 - Importuj transakcje uznania
 - Importuj transakcje obciążenia
 - Utwórz wyciągi bankowe dla importowanych operacji (dropdown menu set to "miesięczne")
 - Utwórz dzienny wyciąg bankowy na datę księgowania operacji bankowej (zalecane)
- Text fields: "Dziennik" (value "WB"), "Typ dokumentu" (value "WB").
- Text fields: "Nazwa generowanej transakcji" (value "emSzmal 3: {NAZWA_WYCIAGU}"), "Nazwa generowanego wyciągu" (value "WB {DATA_WYCIAGU}/{DATA_WYCIAGU_DZIEN_ROKU}").
- Text field: "Typ kursu dla operacji w walutach" (dropdown menu set to "Średni").
- Text field: "Kurs waluty" (value "{NBP-1D}").
- Text fields: "Konto kontrahentów (odbiorcy)" (value "201"), "Konto księgowe rachunku" (value "131"), "Konto kontrahentów (dostawcy)" (value "202"), "Konto techniczne kontrahentów" (value "211").
- Checkboxes:
 - Importuj do pola tytułem' jedynie szczegóły płatności
- Text field: "Nadaj podany status po imporcie operacji bankowej" (value "Wyeksportowano do WFFakir").
- Text field: "Przypisz podaną grupę po imporcie operacji bankowej" (empty).
- Buttons: "OK" at the bottom right.

- Numer rachunku docelowego – opcja ta pozwala określić numer rachunku, na który będą importowane operacje, jeśli jest on inny niż numer rachunku, pod który podpięto plugin
- Importuj transakcje uznania/obciążenia – pozwala określić, które z tych operacji mają być importowane do programu WF-FaKir.
- Utwórz wyciągi bankowe dla importowanych operacji (dziennie/miesięczne) – zaznaczenie tej opcji spowoduje przypisanie zaimportowanych operacji bankowych do właściwego wyciągu dziennego/miesięcznego
- Utwórz dzienny wyciąg bankowy na datę księgowania operacji bankowej - włączenie tej opcji (domyślnie) powoduje, iż transakcje będą importowane do wyciągów dziennych utworzonych na datę księgowania kolejnych operacji; w przeciwnym wypadku wszystkie operacje zostaną zaimportowane do jednego wyciągu dziennego na datę wykonywanego eksportu danych.
- Dziennik – symbol dziennika, do którego mają trafiać utworzone wyciągi po diagnostyce i imporcie wykonanym przez użytkownika
- Typ dokumentu – symbol typu dokumentu pod jakim widnieć będą wyciągi po imporcie; opcja ta może służyć do rozróżniania wyciągów pochodzących z różnych rachunków bankowych
- Nazwa generowanej transakcji – pozwala określić nazwę transakcji, do której dodawane będą tworzone przez plugin wyciągi; możliwe parametry to: {yyyy} - rok, {MM} - miesiąc, {dd} – dzień, {DATA_WYCIAGU} – tożsamy z formatem {yyyy}{MM}{dd},

- {DATA_WYCIAGU_DZIEN_ROKU} – dzień roku z daty wyciągu, {NAZWA_WYCIAGU} - odpowiada nazwie utworzonego wyciągu (tworzona będzie jedna transakcja per wyciąg),
- Nazwa generowanego wyciągu – w polu tym możemy określić własną nazwę dla generowanych wyciągów, np. „WB {DATA_WYCIAGU}/{DATA_WYCIAGU_DZIEN_ROKU}”; dostępne są parametry jak w polu powyżej
 - Typ kursu dla operacji w walutach – przy przypadku wybrania opcji innej niż „Brak” wszystkie operacje na koncie w walucie obcej zostaną przeliczone na walutę PLN po wybranym przez użytkownika kursie (kupna, sprzedaży, średnim)
 - Kurs waluty – wskazuje kurs użyty przy przeliczeniach walutowych, domyślnie jest to kurs na dzień roboczy poprzedzający datę księgowania danej operacji bankowej {NBP-1D} ; {NBP} – to kurs z dnia księgowania operacji bankowej
 - Konto kontrahentów (odbiorcy/dostawcy) – numery kont analitycznych z planu kont dla rozliczeń z kontrahentami
 - Konto techniczne kontrahentów – konto techniczne, na którym robione będą zapisy dla niezidentyfikowanych kontrahentów
 - Konto księgowe rachunku – konto księgowe powiązane z rachunkiem bankowym
 - Importuj do pola ‘tytułem’ jedynie szczegóły płatności – w przypadku, gdy format importowanych danych pozwala na wyróżnienie pola „tytułem” z całościowego opisu transakcji bankowej, wówczas tylko zawartość tego pola zostanie zaimportowana do pola „tytułem”
 - Przypisz grupę/Nadaj status po imporcie operacji bankowej – opcje te umożliwią oznaczanie wyeksportowanych operacji bankowych w programie emSzmalek 3, poprzez przypisanie im podanego statusu/grupy

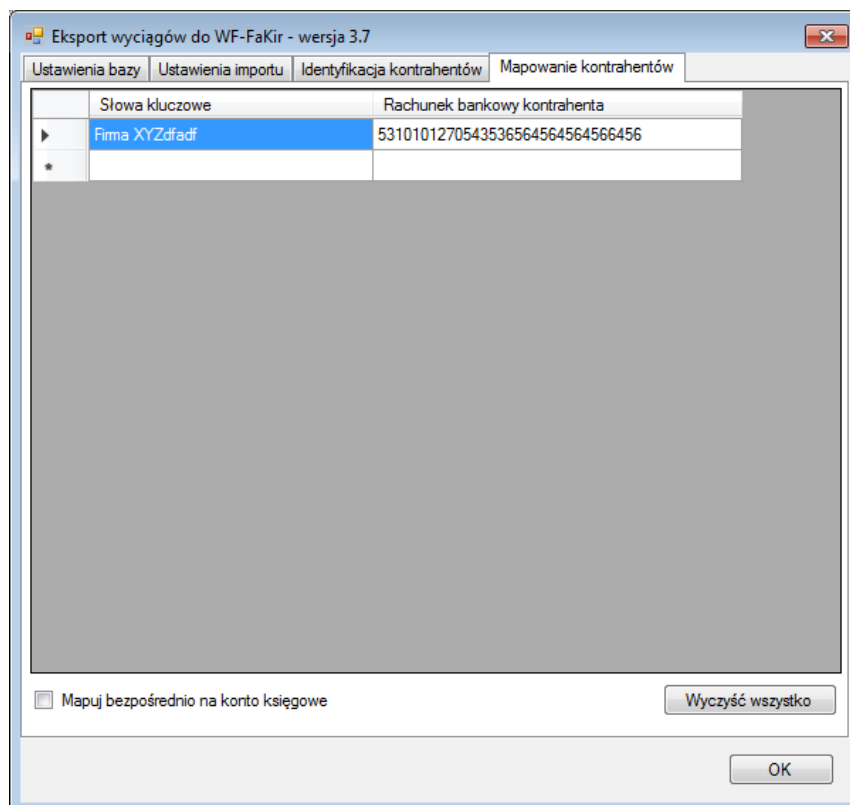
Identyfikacja kontrahentów



- Identyfikacja po numerze rachunku – przypisanie kontrahenta odbędzie się na podstawie pasującego numeru rachunku bankowego kontrahenta
- Identyfikacja po nazwie firmy - przypisanie kontrahenta odbędzie się na podstawie nazwy skróconej kontrahenta
- Identyfikacja po danych osoby fizycznej – przypisanie kontrahenta odbędzie się na podstawie imienia i nazwiska umieszczonego w opisie przelewu

W wypadku gdy dane kontrahenta nie będą unikatowe to nie zostanie dokonane żadne przypisanie.

Mapowanie kontrahentów



Mapowanie kontrahentów pozwala na identyfikację kontrahentów na podstawie podanych przez użytkownika słów kluczowych. W momencie, gdy plugin znajdzie wszystkie wymienione słowa w opisie operacji bankowej to wówczas przypisze ją do kontrahenta ze zdefiniowanym w programie numerem konta bankowego lub bezpośrednio na podanym koncie księgowym.

Ograniczenia i uwagi

Program WF-FaKir nie odświeża automatycznie widoku okna „Import dokumentów”. Zmiany widoczne są dopiero po naciśnięciu przycisku F5 – Odśwież lub zamknięciu i ponownym otwarciu okna „Bufor dokumentów niezadekretowanych”.

Aby móc przeprowadzać zapisy bezpośrednio w walucie obcej pamiętaj o ustawieniu opcji „Walutowe” na odpowiednich kontach księgowych.

emSzmal 3:

<http://www.emszmal.pl/>

emSzmal 3 na Facebooku:

<http://fb.me/emSzmal>

Aktualizacja dokumentu: 2018-06-20