

emSzmal 3: Eksport wyciągów do Insert (Su\Re\Gr) GT (plugin dostępny wraz z dodatkiem Biznes)

Zastosowanie

Rozszerzenie „Eksport wyciągów do Insert (Su\Re\Gr) GT” przeznaczone jest dla użytkowników programów Subiekt GT \ Rewizor GT \ Gratyfikant GT stworzonych przez firmę Insert. Pozwala ono na w pełni automatyczny lub ręczny eksport informacji o transakcjach bankowych wprost do modułów „Operacje bankowe” / „Wyciągi bankowe” dostępnych w wyżej wymienionych programach.

Jak to działa?

Zasada działania krok po kroku

1. Zasilenie pluginu w dane o operacjach bankowych (w sposób automatyczny lub ręczny – z udziałem użytkownika):
 - a) Import automatyczny z bankowości internetowej
Zaczekaj na samoczynne uruchomienie monitora rachunków lub przyspiesz jego wywołanie klikając na przycisk „Aktualizuj saldo na rachunku” w oknie „Moje rachunki”.
Pamiętaj o znaczeniu opcji „Monitoruj wybrany rachunek bankowy” oraz „Automatycznie pobieraj historię operacji” w ustawieniach rachunku.
 - b) Import ręczny z bankowości internetowej
Wywołaj okno importu operacji za pomocą opcji menu „Pobierz operacje z...” / „serwisu transakcyjnego”. Zaczekaj na pobranie nowych operacji.
Pamiętaj o zaznaczeniu opcji „Generuj notyfikacje dla pluginów” w prawym dolnym rogu okna przed rozpoczęciem operacji importu.
 - c) Import ręczny z pliku CSV/XML/MT940
Przejdź na zakładkę „Operacje na rachunkach”, a następnie zaczytaj wyciąg bankowy z pliku, wybierając opcję „Importuj operacje z...” / „plik CSV/XML/MT940”.
Również w tym przypadku pamiętaj o zaznaczeniu opcji „Generuj notyfikacje dla pluginów” w prawym dolnym rogu okna przed rozpoczęciem operacji importu.
 - d) Import ręczny na podstawie historii operacji
Odfiltruj i zaznacz wszystkie interesujące Cię operacje w oknie „Operacje na rachunkach”, a następnie wyślij je do pluginu za pomocą polecenia „Przełącz wybrane operacje do pluginu...”.

Możesz użyć tej opcji do przetestowania działania pluginu na fikcyjnym rachunku.

- Wyeksportowanie wszystkich nowo pobranych operacji do modułu „Operacje bankowe” programu Subiekt GT / Rewizor GT / Gratyfikant GT i powiązanie ich z istniejącymi kontrahentami / pracownikami / wspólnikami.

U	W	K	T	Data	Nazwa	Adres	Tytułem	Dowód	Wpłata w	Wypłata w
⊕	×		⇒	2015-10-14			Jan Nowak 19249000		100,00	
⊕	×		⇒	2015-10-14	Firma ABC		Firma ABC		24,60	

- Opcjonalnie, utworzenie nowego/nowych wyciągów w module „Wyciągi bankowe” (według ustawień pluginu) w powiązaniu do nowo pobranych operacji bankowych.

Z	B	K	Dowód	Data	Numer	Początek okresu	Koniec okresu	FW
▶				2015-11-29	WB 20151129/2911	2015-11-29	2015-11-29	
				2015-11-30	WB 20151014/1410	2015-10-14	2015-10-14	

W przypadku, gdy dany wyciąg dzienny/miesięczny już istnieje, wówczas nowe operacje zostaną dopisane do listy.

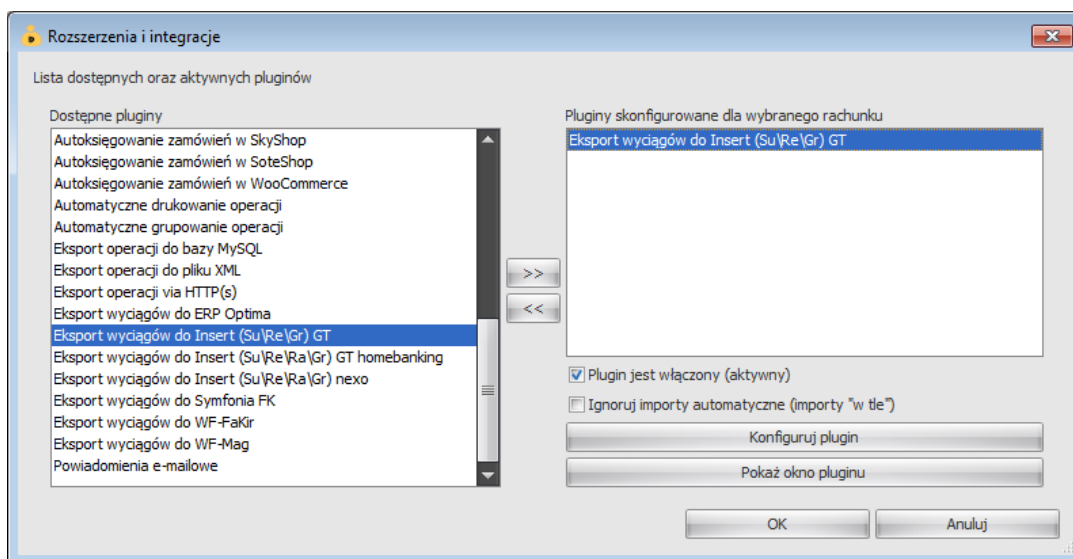
Konfiguracja pluginu

Uwaga: Do konfiguracji pluginu należy przystąpić po pobraniu archiwalnych operacji bankowych.

- Uruchom aplikację emSzmal 3.
- Zaznacz konto bankowe, dla którego chcesz uruchomić proces automatycznego eksportu danych do programu Subiekt GT \ Rewizor GT \ Gratyfikant GT.
- Naciśnij przycisk <Konfiguracja pluginów> widoczny w głównym menu aplikacji, na zakładce „Moje rachunki”.



- Wybierz pozycję „Eksport wyciągów do Insert (Su\Re\Gr) GT” na liście dostępnych pluginów.
- Naciśnij przycisk >>, aby aktywować konfigurację pluginu.



6. Dokonaj szczegółowej konfiguracji pluginu wg. opisu poniżej.
7. Zdecyduj, czy plugin ma przetwarzać także operacje pochodzące z importów automatycznych.

Uwaga: poszczególne kroki należy powtórzyć dla każdego z rachunków, na których ma być uruchomiony automatyczny eksport danych. Plugin można przypisać wielokrotnie do tego samego rachunku w przypadku, gdy chcemy księgować te same operacje dla różnych podmiotów.

Konfiguracja połączenia z bazą danych programu Subiekt GT \ Rewizor GT \ Gratyfikant GT

Eksport wyciągów do Insert (Su\Re\Gr) GT - wersja 5.0

Ustawienia bazy | Ustawienia importu | Identyfikacja kontrahentów | Mapowanie kontrahent

Serwer: (local)\SQLSERVER2014

Baza danych (podmiotu): SubiektGT149HF1_201710

Login: sa

Hasło:

Nazwa operatora (imię nazwisko): Jan Kowalski

Wersja bazy:

Testuj połączenie

OK

1. W okienku konfiguracji, w polach <Serwer> i <Baza danych> podaj dane widoczne w oknie logowania do aplikacji z linii GT (odpowiednio Serwer i wybrany Podmiot).

Subiekt GT

InsERT Najlepsze programy dla firm

Subiekt GT

Wybierz podmiot, z którym chcesz pracować

Nazwa	K	P	B
emSzmal			
emSzmal3			

Wybierz: Nowy:

Wersja: 1.37 SP1 HF2 (1.3703.12.3278)
Serwer: CHRISLAPTOP\SQL2012EXPRESS
Podmiot:

OK



Uwaga: fizyczna nazwa bazy danych nie zawsze odpowiada nazwie podmiotu.

Prawdziwą nazwę możesz odczytać z nazw plików o rozszerzeniu .mdf w katalogu:

C:\Program Files\Microsoft SQL

Server\MSSQL<WERSJA_NAZWA_INSTANCJI_SERWERA>\MSSQL\DATA

2. Pola <Login> i <Hasło> wypełnij danymi autoryzacyjnymi do bazy danych.
W przypadku, gdy na serwerze włączona jest autoryzacja Windows, oba pola pozostaw niewypełnione. Domyślnym loginem bazodanowym dla produktów z serii GT jest „sa”.
3. W polu <Nazwa operatora> podaj nazwę użytkownika zdefiniowanego w programie Subiekt GT / Rewizor GT / Gratyfikant GT w formacie „imię nazwisko”.
4. Wskaż wersję programu Subiekt GT / Rewizor GT / Gratyfikant GT, na której pracujesz w polu <Wersja bazy>.

Inne ustawienia

Ustawienia importu

The screenshot shows a dialog box titled "Eksport wyciągów do Insert (Su\Re\Gr) GT - wersja 5.2". It has four tabs: "Ustawienia bazy", "Ustawienia importu" (selected), "Identyfikacja kontrahentów", and "Mapowanie kontrahentów". The "Ustawienia importu" tab contains the following settings:

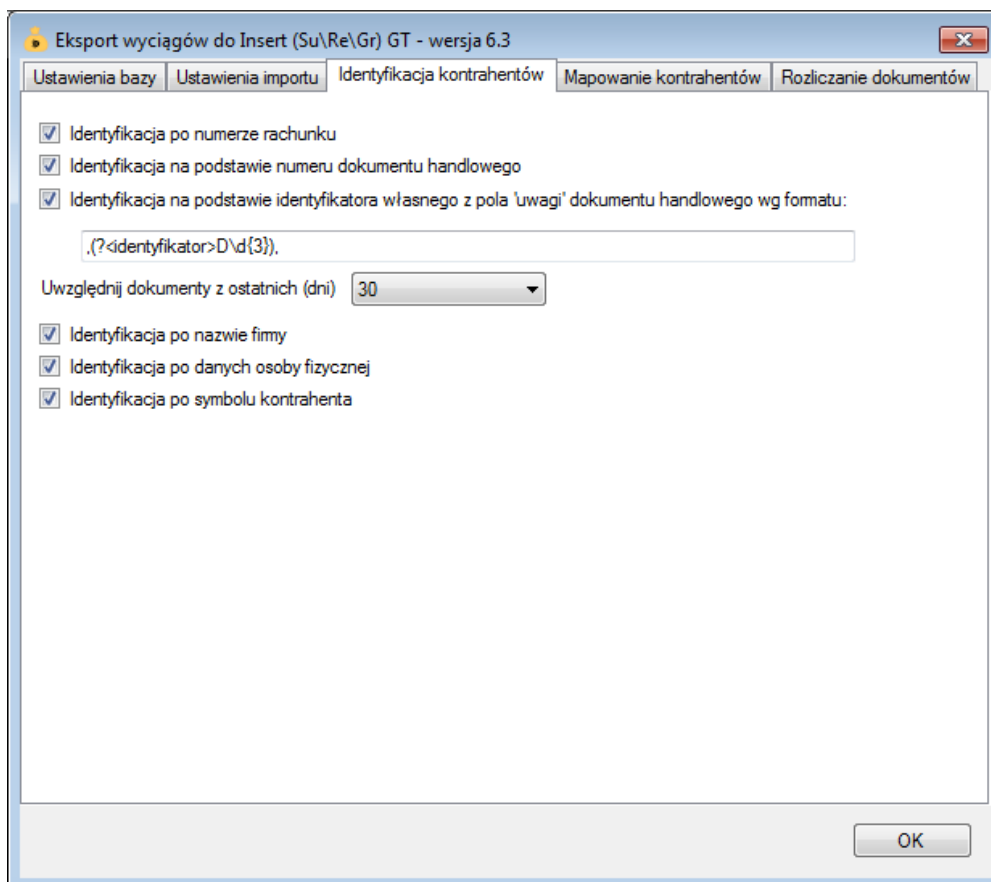
- Importuj dane do programu: Subjekt (dropdown)
- Numer rachunku docelowego (opcjonalnie): 00101010101111111111111111111111
- Importuj transakcje uznania
- Importuj transakcje obciążenia
- Utwórz wyciągi bankowe dla importowanych operacji: miesięczne (dropdown)
- Utwórz dzienny wyciąg bankowy na datę księgowania operacji bankowej (zalecane)
- Nazwa generowanego wyciągu: WB PLN1{yyyy}{MM}{dd}
- Symbol tabeli kursowej: {NBP-1D}/A/NBP/{yyyy}
- Typ kursu dla operacji w walutach: Średni (dropdown)
- Importuj rachunki dla rozpoznanych kontrahentów
- Importuj pełny opis operacji do pola 'opis'
- Importuj do pola 'tytułem' jedynie szczegóły płatności
- Ustawiaj flagę 'Generuj pole tytułem na podstawie wybranych rozliczeń'
- Przypisz stałą (istniejącą) kategorię dla każdej operacji: Bank
- Nadaj kategorię operacji bankowej na podstawie przypisanej grupy operacji lub powyższą
- Nadaj podany status po imporcie operacji bankowej: [empty field]
- Przypisz podaną grupę po imporcie operacji bankowej: [empty field]

An "OK" button is located at the bottom right of the dialog.

- Importuj do programu – opcja ta pozwala określić do którego programu (Subjekt GT / Rewizor GT / Gratyfikant GT) mają zostać przypisane zaimportowane operacje bankowe
- Numer rachunku docelowego – numer rachunku bankowego zdefiniowanego w programie Subjekt GT / Rewizor GT / Gratyfikant GT, na który mają być importowane operacje bankowe; uzupełnienie tego pola jest wymagane, tylko w przypadku gdy numer rachunku zdefiniowany w programie emSzmal 3 jest inny niż rachunek docelowy
- Importuj transakcje uznania/obciążenia – pozwala określić, które z tych operacji mają być importowane do programu Subjekt GT / Rewizor GT / Gratyfikant GT
- Utwórz wyciągi bankowe dla importowanych operacji (dziennie/miesięczne) – zaznaczenie tej opcji spowoduje przypisanie zaimportowanych operacji bankowych do właściwego wyciągu dziennego/miesięcznego

- Utwórz dzienny wyciąg bankowy na datę księgowania operacji bankowej - włączenie tej opcji (domyślnie) powoduje, iż transakcje będą importowane do wyciągów dziennych utworzonych na datę księgowania kolejnych operacji; w przeciwnym wypadku wszystkie operacje zostaną zaimportowane do jednego wyciągu dziennego na datę wykonywanego eksportu danych
- Nazwa generowanego wyciągu – w polu tym musimy określić schemat nazewnictwa dla generowanych wyciągów;
Możliwe parametry {yyyy} - rok, {MM} - miesiąc, {dd} – dzień, {DATA_WYCIAGU} – tożsamy z formatem {yyyy}{MM}{dd}, {DATA_WYCIAGU_DZIEN_ROKU} – dzień roku z daty wyciągu;
- Symbol tabeli kursowej – służy do określenia symbolu tabeli kursowej używanej przy przeliczaniu operacji bankowej na walutę PLN (możliwe jest użycie parametrów {yyyy}, {MM},{dd}, {NBP} oraz {NBP-1D})
- Typ kursu dla operacji w walutach – określa jaki rodzaj kursu (średni, kupna, sprzedaży) zostanie użyty przy przeliczaniu operacji w walucie na złotówki
- Importuj rachunki dla rozpoznanych kontrahentów – zaznaczenie tej opcji sprawi, iż dla kontrahentów rozpoznanych w inny sposób niż po numerze rachunku, zostaną dopisane numery rachunków pochodzące z opisów przelewów
- Importuj pełny opis operacji do pola 'opis' – włączenie tej opcji spowoduje przepisywanie pełnego opisu importowanej operacji do pola „opis”
- Importuj do pola 'tytułem' jedynie szczegóły płatności – w przypadku, gdy format importowanych danych pozwala na wyróżnienie pola „tytułem” z całościowego opisu transakcji bankowej, wówczas tylko zawartość tego pola zostanie zaimportowana do pola „tytułem”
- Przypisz stałą (istniejącą) kategorię dla każdej operacji – gdy pole to jest wypełnione, każda importowana operacja będzie miała przypisaną podaną kategorię
- Nadaj kategorię operacji bankowej na podstawie przypisanej grupy operacji lub powyższą – opcja ta pozwala określić kategorię nadawaną dla importowanej operacji na podstawie nazwy grupy operacji użytej w aplikacji emSzmalec lub domyślną kategorię podaną w polu powyżej (np. „Bank”)
- Przypisz grupę/Nadaj status po imporcie operacji bankowej – opcje te umożliwią oznaczanie wyeksportowanych operacji bankowych w programie emSzmalec 3, poprzez przypisanie im podanego statusu/grupy

Identyfikacja kontrahentów



- Identyfikacja po numerze rachunku – przypisanie kontrahenta odbędzie się na podstawie pasującego numeru rachunku bankowego kontrahenta
- Identyfikacja na podstawie numeru dokumentu księgowego – przypisanie kontrahenta nastąpi na podstawie numeru faktury (rachunku) umieszczonego w tytule przelewu
- Identyfikacja na podstawie identyfikatora własnego – przypisanie kontrahenta nastąpi w przypadku dopasowania ciągu znaków z pola „uwagi” dokumentu handlowego do tego samego ciągu znaków umieszczonego w opisie przelewu

Identyfikacja po identyfikatorze własnym pochodzącym z pola „uwagi” wymaga podania właściwie skonstruowanego wyrażenia regularnego. Musi ono jednoznacznie określać tekst, który ma się znaleźć w opisie przelewu.

Przykłady:

Treść pola uwagi: „Płatność 1234-abcd”

Wyrażenie regularne: „\d{4}\-{a-z}{4}”

Wymagany (poszukiwany) identyfikator w polu tytułem: „1234-abcd”

Treść pola uwagi: „Zamówienie ze sklepu nr 1234 od: nick1258; za pobraniem;”

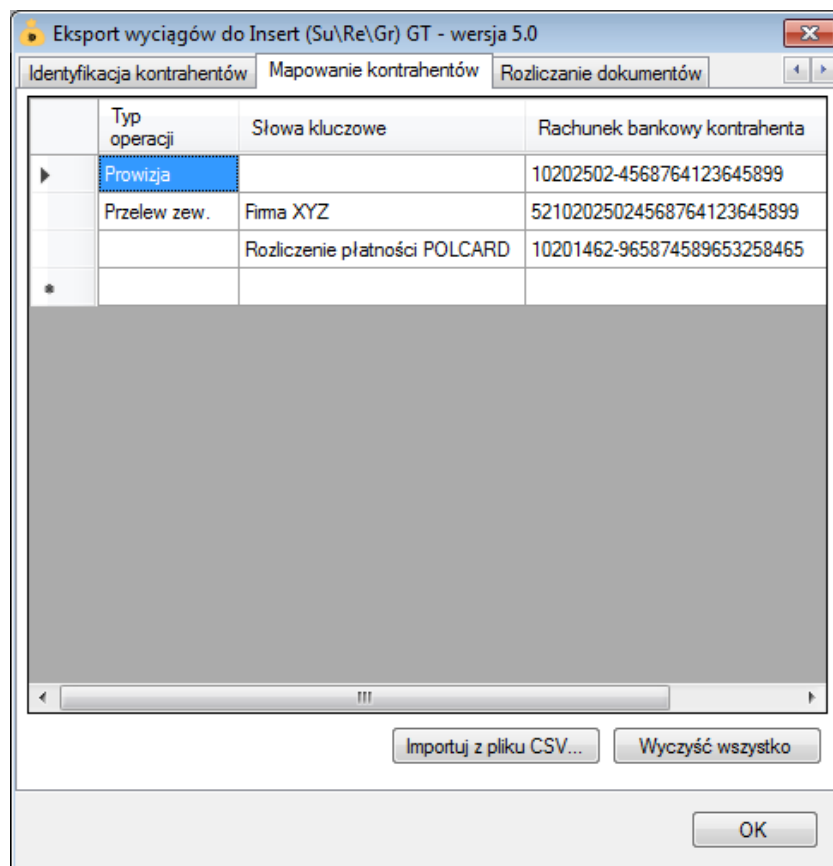
Wyrażenie regularne: „od: (?<identyfikator>\S+);”

Wymagany (poszukiwany) identyfikator w polu tytułem: „nick1258”

- Identyfikacja po nazwie firmy - przypisanie kontrahenta odbędzie na podstawie nazwy skróconej kontrahenta
- Identyfikacja po danych osoby fizycznej – przypisanie kontrahenta odbędzie na podstawie imienia i nazwiska umieszczonego w opisie przelewu
- Identyfikacja po symbolu kontrahenta – przypisanie kontrahenta nastąpi po symbolu umieszczonym w tytule przelewu; wymagany jest, aby symbol miał długość min. 3 znaków

W wypadku gdy dane kontrahenta nie będą unikatowe to nie zostanie dokonane żadne przypisanie.

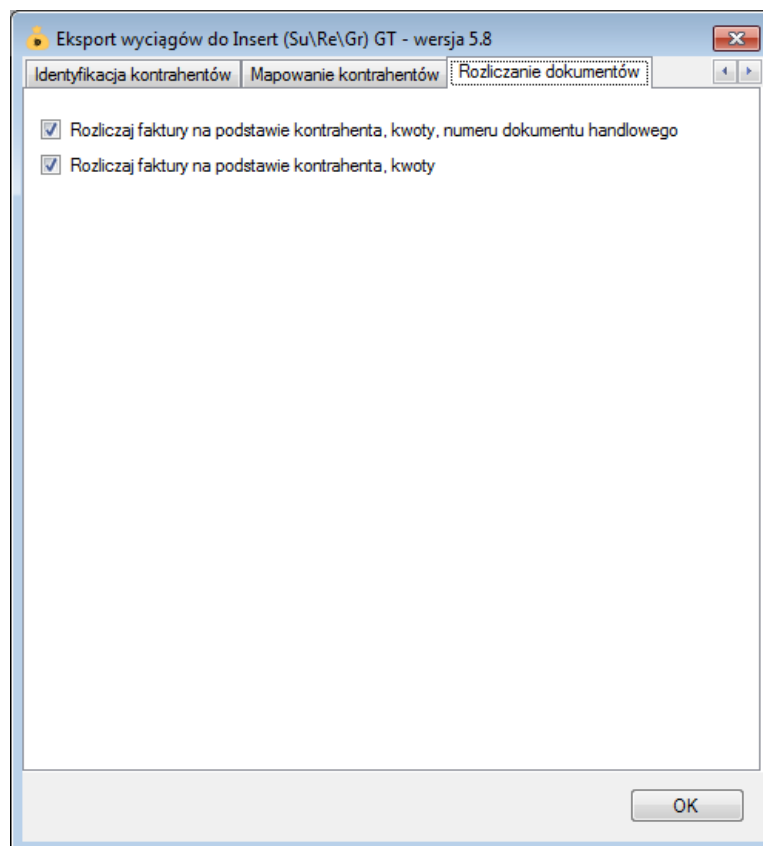
Mapowanie kontrahentów



Mapowanie kontrahentów pozwala na identyfikację kontrahentów na podstawie podanych przez użytkownika słów kluczowych albo po typie operacji (lub obu tych parametrów jednocześnie). W momencie, gdy plugin znajdzie wszystkie wymienione słowa w opisie operacji bankowej lub typ operacji bankowej będzie zgodny z tym podanym w konfiguracji pluginu, to wówczas przypisze ją do kontrahenta ze zdefiniowanym w programie numerem konta bankowego.

Możliwe typy podmiotów to: K – kontrahent (domyślnie), W – wspólnik, P – pracownik, I – instytucja.

Rozliczanie dokumentów



Rozliczanie dokumentów to funkcja pozwalająca na parowanie wystawionych faktur z operacjami bankowymi importowanymi do programu Subiekt GT i automatyczne zakładanie rozrachunku.

Automatycznemu rozliczaniu podlegają wyłącznie faktury nie starsze niż 90 dni.

Automatyczne rozliczanie może pracować w trybie:

- zgodny kontrahent, kwota i numer dokumentu handlowego

Wówczas w polu tytułem przelewu musi znaleźć się prawidłowy numer faktury dotyczący danej płatności, np. „FS 4/SF/MAG/2018”. Przelew zbiorczy za więcej niż jedną fakturę nie zostanie rozliczony.

- zgodny kontrahent i kwota

W tym przypadku rozliczenie nastąpi, gdy kontrahent posiada tylko jeden nierozliczony dokument handlowy na daną kwotę.

Ograniczenia i uwagi

Uwaga: dodatek ten jest kompatybilny z aplikacjami Insert GT od wersji 1.25 wzwyż.

Program Subjekt GT / Rewizor GT / Gratyfikant GT nie odświeża automatycznie widoku operacji bankowych.

Zmiany widoczne są dopiero po naciśnięciu przycisku F5 – Odśwież.

emSzmal 3:

<http://www.emszmal.pl/>

emSzmal 3 na Facebooku:

<http://fb.me/emSzmal>

Aktualizacja dokumentu: 2018-07-15