

emSzmal 3: Eksport wyciągów do DGCS System (plugin dostępny wraz z dodatkiem Biznes)

Zastosowanie

Rozszerzenie „Eksport wyciągów do DGCS System ” przeznaczone jest dla użytkowników programu „DGCS System” stworzonego przez firmę DGCS S.A..

Pozwala ono na automatyczny import wyciągów bankowych z systemu bankowości internetowej, wprost do modułu „Przelewy” / „Wyciągi bankowe” programu DGCS System.

Jak to działa?

Zasada działania krok po kroku

1. Zasilenie pluginu w dane o operacjach bankowych (w sposób automatyczny lub ręczny – z udziałem użytkownika:
 - a) Import automatyczny z bankowości internetowej
Zaczekaj na samoczynne uruchomienie monitora rachunków lub przyspiesz jego wywołanie klikając na przycisk „Aktualizuj saldo na rachunku” w oknie „Moje rachunki”.
Pamiętaj o znaczeniu opcji „Monitoruj wybrany rachunek bankowy ” oraz „Automatycznie pobieraj historię operacji” w ustawieniach rachunku.
 - b) Import ręczny z bankowości internetowej
Wywołaj okno importu operacji za pomocą opcji menu „Pobierz operacje z...” / „serwisu transakcyjnego”. Zaczekaj na pobranie nowych operacji.
Pamiętaj o zaznaczeniu opcji „Generuj notyfikacje dla pluginów” w prawym dolnym rogu okna przed rozpoczęciem operacji importu.
 - c) Import ręczny z pliku CSV/XML/MT940
Przejdź na zakładkę „Operacje na rachunkach”, a następnie zaczytaj wyciąg bankowy z pliku, wybierając opcję „Importuj operacje z...” / „z pliku CSV/XML/MT940”.
Również w tym przypadku pamiętaj o zaznaczeniu opcji „Generuj notyfikacje dla pluginów” w prawym dolnym rogu okna przed rozpoczęciem operacji importu.
 - d) Import ręczny na podstawie historii operacji
Odfiltruj i zaznacz wszystkie interesujące Cię operacje w oknie „Operacje na rachunkach”, a następnie wyślij je do pluginu za pomocą polecenia „Przełącz wybrane operacje do pluginu...”.

Możesz użyć tej opcji do przetestowania działania pluginu na fikcyjnym rachunku.

2. Utworzenie nowego/nowych, dziennych lub miesięcznych wyciągów bankowych w module „Wyciągi bankowe”.

Kartoteka wyciągów bankowych

Data od: 01-07-2019 do: 31-07-2019

Numer wyciągu	Data	Konto bankowe
WB1	31-07-2019	11 2222 3333 4444 5555 666
20190706	05-07-2019	11 2222 3333 4444 5555 666
20190706/187	06-07-2019	11 2222 3333 4444 5555 666

Konto bankowe: 11 2222 3333 4444 5555 6666 7777

Numer wyciągu: 20190706/187

Data: 06-07-2019

Kwota	Data księgowania	Kontrahent	Konto	Tytuł płatności
140.00	06-07-2019	Mechanika pojazdowa Resor	00001234	za fakturę

Wyszukaj w tabeli

3. Dodanie nowych pozycji na wyciągach bankowych utworzonych w pkt. 2, dla każdej zaimportowanej operacji, w powiązaniu do bazy kontrahentów firmy.

Edytuj pozycję

Waluta: złoty polski Nr tab. wal.: Szukaj tabeli walut (F2) Kurs: 1,000000 z dnia 01-01-1477

Kwota	Data	Kontrahent (F2-słownik)	Konto	Tytuł płatności	Typ operacji (F2-słownik)
140,00	06-07-2019	Mechanika pojazdowa Resor	00001234	za fakturę	

OK Anuluj

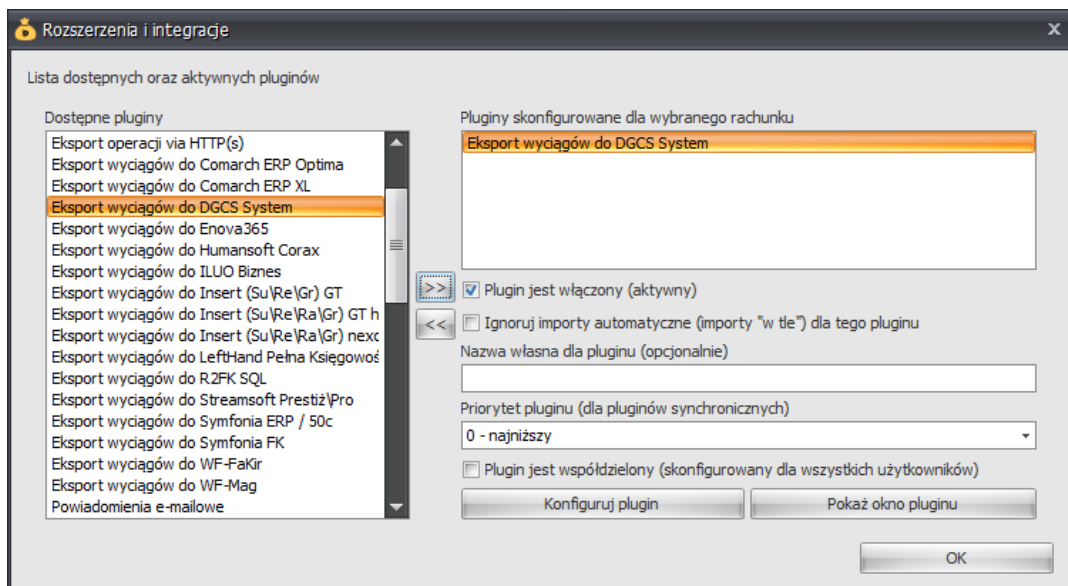
Konfiguracja pluginu

Uwaga: Do konfiguracji pluginu należy przystąpić po pobraniu archiwalnych operacji bankowych.

1. Uruchom aplikację emSzmalek 3.
2. Zaznacz konto bankowe, dla którego chcesz uruchomić proces automatycznego eksportu danych do programu DGCS System.
3. Naciśnij przycisk <Konfiguracja pluginów> widoczny w głównym menu aplikacji, na zakładce „Moje rachunki”.



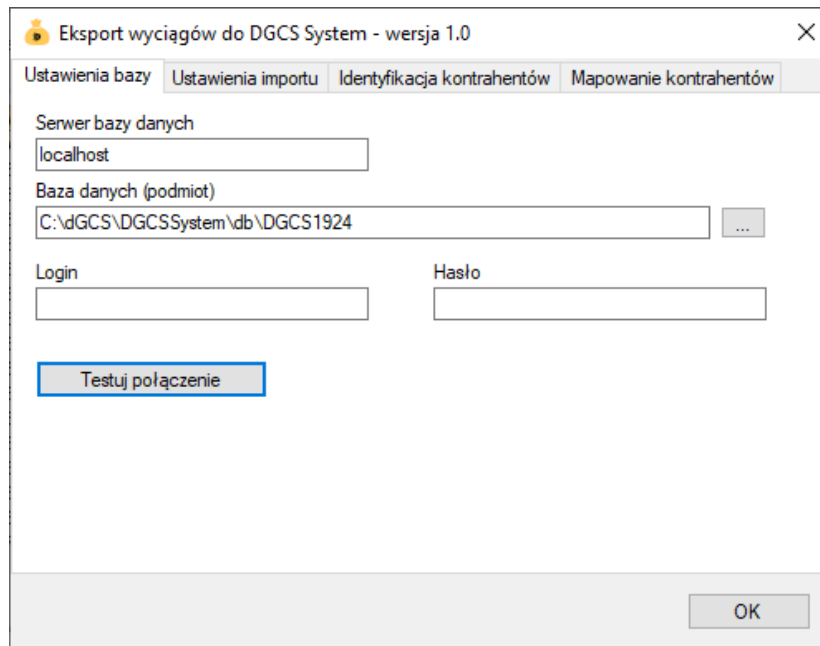
4. Wybierz pozycję „Eksport wyciągów do DGCS System” na liście dostępnych pluginów.
5. Naciśnij przycisk >>, aby aktywować konfigurację pluginu.



6. Dokonaj szczegółowej konfiguracji pluginu wg. opisu poniżej.
7. Zdecyduj, czy plugin ma przetwarzać także operacje pochodzące z importów automatycznych (importów „w tle”).

Uwaga: poszczególne kroki należy powtórzyć dla każdego z rachunków, na których ma być uruchomiony automatyczny eksport danych. Plugin można przypisać wielokrotnie do tego samego rachunku w przypadku, gdy chcemy księgować te same operacje dla różnych podmiotów.

Konfiguracja połączenia z bazą danych programu DGCS System



Eksport wyciągów do DGCS System - wersja 1.0

Ustawienia bazy | Ustawienia importu | Identyfikacja kontrahentów | Mapowanie kontrahentów

Serwer bazy danych
localhost

Baza danych (podmiot)
C:\dGCS\dGCSSystem\db\DGCS1924

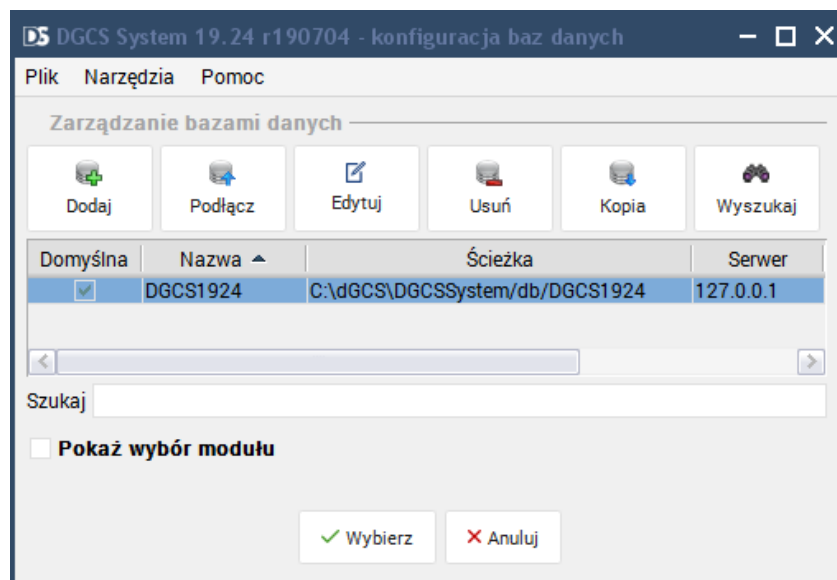
Login

Hasło

Testuj połączenie

OK

1. W okienku konfiguracji, w polach <Serwer bazy danych> i <Baza danych> podaj namiary na serwer bazy Firebird i ścieżkę do pliku z danymi twojej firmy (podmiotu).



DGCS System 19.24 r190704 - konfiguracja baz danych

Plik Narzędzia Pomoc

Zarządzanie bazami danych

Dodaj Podłącz Edytuj Usuń Kopia Wyszukaj

Domyślna	Nazwa	Ścieżka	Serwer
<input checked="" type="checkbox"/>	DGCS1924	C:\dGCS\dGCSSystem\db\DGCS1924	127.0.0.1

Szukaj

Pokaż wybór modułu

Wybierz Anuluj

Jeśli serwer bazy Firebird działa na innym porcie niż domyślny (3050), podaj go po dwukropku za nazwą hosta (np. localhost:3501).

2. Pola <Login> i <Hasło> wypełnij danymi uwierzytelniającymi użytkownika bazodanowego (nie mylić z użytkownikiem aplikacji (operatorem aplikacji)).

W przypadku domyślnego loginu i hasła oba pola pozostaw niewypełnione.

Inne ustawienia

Ustawienia importu

The screenshot shows a dialog box titled "Eksport wyciągów do DGCS System - wersja 1.0" with a close button (X) in the top right corner. The dialog has four tabs: "Ustawienia bazy", "Ustawienia importu" (which is selected and highlighted with a dotted border), "Identyfikacja kontrahentów", and "Mapowanie kontrahentów".

Under the "Ustawienia importu" tab, the following settings are visible:

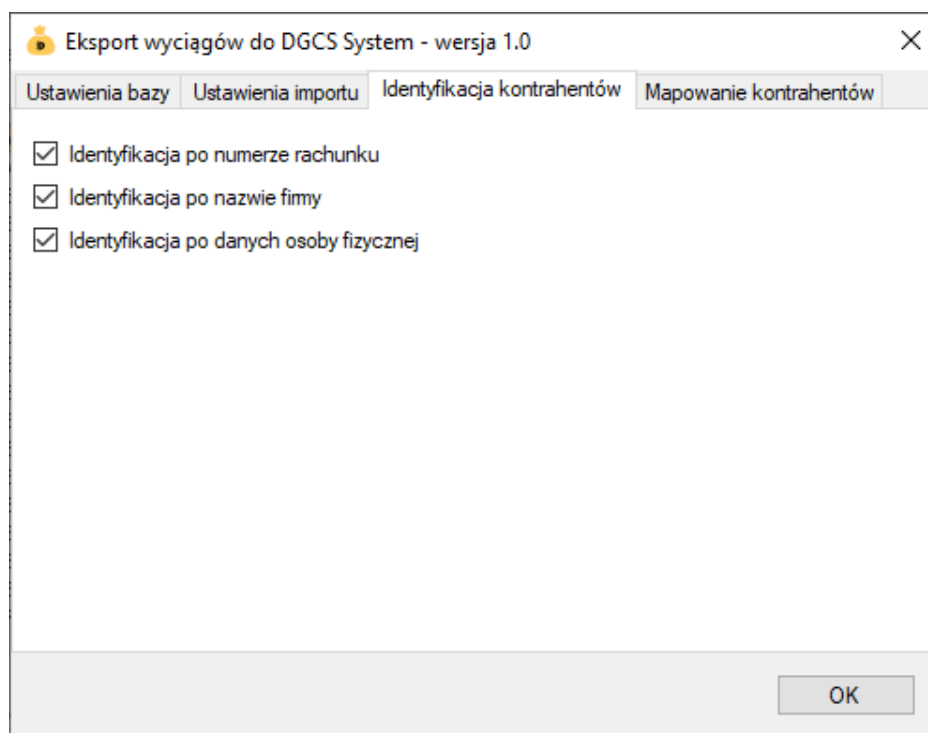
- "Numer rachunku docelowego (opcjonalnie)" with a text input field containing "11 2222 3333 4444 5555 6666 7777".
- Four checked checkboxes:
 - "Importuj transakcje uznania"
 - "Importuj transakcje obciążenia"
 - "Utwórz wyciągi bankowe dla importowanych operacji" with a dropdown menu set to "dienne".
 - "Utwórz dzienny wyciąg bankowy na datę księgowania operacji bankowej (zalecane)".
- "Nazwa generowanego wyciągu" with a text input field containing the placeholder "{DATA_WYCIAGU}/{DATA_WYCIAGU_DZIEN_RC}".
- A checked checkbox: "Importuj do pola 'tytułem' jedynie szczegóły płatności".
- Two empty text input fields:
 - "Nadaj podany status po imporcie operacji bankowej"
 - "Przypisz podaną grupę po imporcie operacji bankowej"

An "OK" button is located at the bottom right of the dialog box.

- Numer rachunku docelowego – numer rachunku bankowego zdefiniowanego w programie DGCS System, na który mają być importowane operacje bankowe; jeśli jest on inny niż numer rachunku zdefiniowany w programie emSzał 3
- Importuj transakcje uznania/obciążenia – pozwala określić, które z tych operacji mają być importowane do programu DGCS System
- Utwórz wyciągi bankowe dla importowanych operacji (dienne/miesięczne) – zaznaczenie tej opcji spowoduje przypisanie zaimportowanych operacji bankowych do właściwego wyciągu dziennego/miesięcznego
- Utwórz dzienny wyciąg bankowy na datę księgowania operacji bankowej - włączenie tej opcji (domyślnie) powoduje, iż transakcje będą importowane do wyciągów dziennych utworzonych na datę księgowania kolejnych operacji; w przeciwnym wypadku wszystkie operacje zostaną zaimportowane do jednego wyciągu dziennego na datę wykonywanego eksportu danych
- Nazwa generowanego wyciągu – w polu tym musimy określić schemat nazewnictwa dla generowanych wyciągów; Możliwe parametry {yyyy} - rok, {MM} - miesiąc, {dd} – dzień, {DATA_WYCIAGU} – tożsamy z formatem {yyyy}{MM}{dd}, {DATA_WYCIAGU_DZIEN_ROKU} – dzień roku z daty wyciągu;

- Importuj do pola 'tytułem' jedynie szczegóły płatności – w przypadku, gdy format importowanych danych pozwala na wyróżnienie pola „tytułem” z całościowego opisu transakcji bankowej, wówczas tylko zawartość tego pola zostanie zaimportowana do pola „tytułem”
- Przypisz grupę/Nadaj status po imporcie operacji bankowej – opcje te umożliwią oznaczanie wyeksportowanych operacji bankowych w programie emSzmale 3, poprzez przypisanie im podanego statusu/grupy

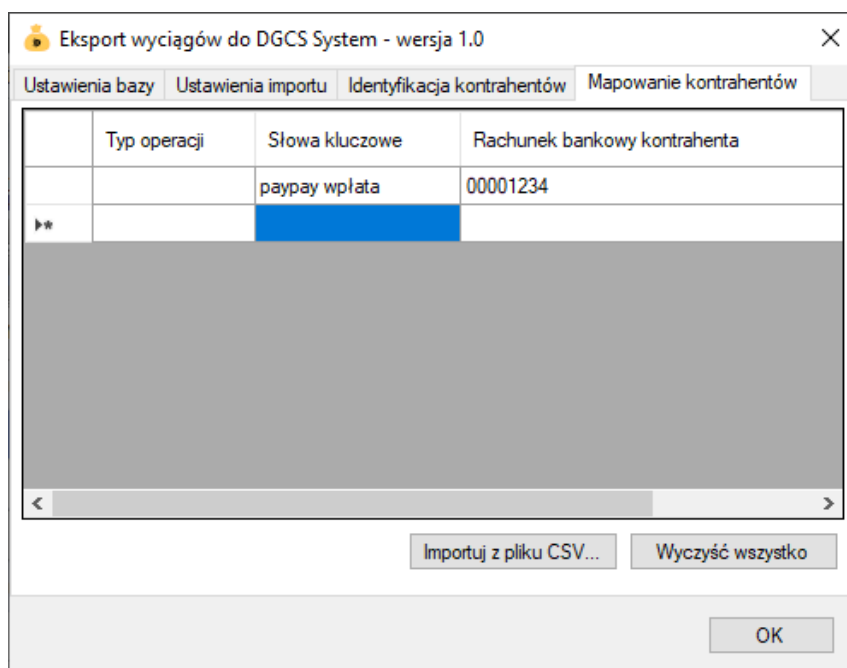
Identyfikacja kontrahentów



- Identyfikacja po numerze rachunku – przypisanie kontrahenta odbędzie się na podstawie pasującego numeru rachunku bankowego kontrahenta
- Identyfikacja po nazwie firmy - przypisanie kontrahenta odbędzie się na podstawie nazwy kontrahenta
- Identyfikacja po danych osoby fizycznej – przypisanie kontrahenta odbędzie się na podstawie imienia i nazwiska umieszczonego w opisie przelewu

W wypadku gdy dane kontrahenta nie będą unikatowe to nie zostanie dokonane żadne przypisanie.

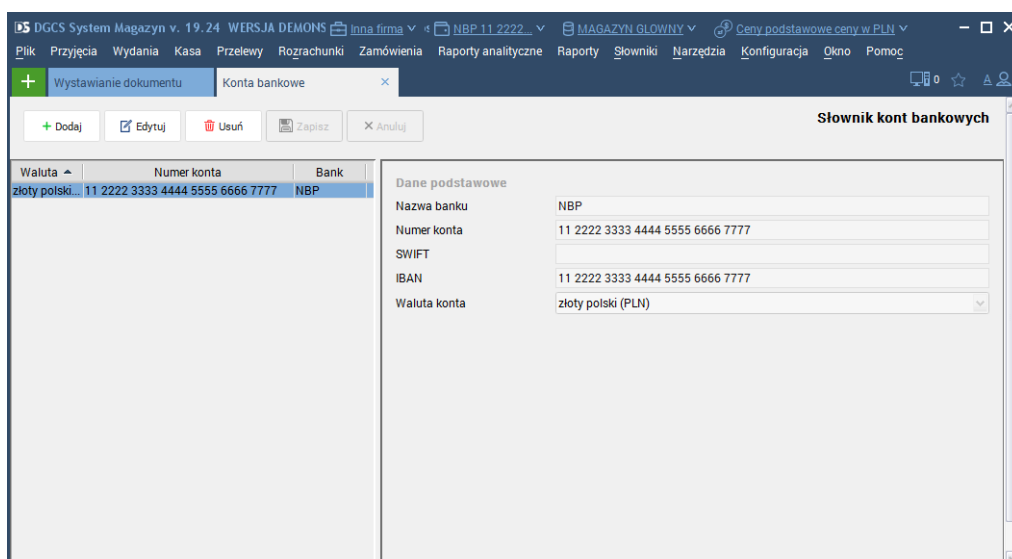
Mapowanie kontrahentów



Mapowanie kontrahentów pozwala na identyfikację podmiotów na podstawie podanych przez użytkownika słów kluczowych albo po typie operacji (lub obu tych parametrach jednocześnie). W momencie, gdy plugin znajdzie wszystkie wymienione słowa w opisie operacji bankowej lub typ operacji bankowej będzie zgodny z tym podanym w konfiguracji pluginu, to wówczas przypisze ją do kontrahenta ze zdefiniowanym w programie numerem konta bankowego.

Ograniczenia i uwagi

Przed pierwszym importem należy zdefiniować „konta bankowe” w programie DGCS System.



Obecnie możliwy jest jedyne import z rachunków w walucie PLN.

Program DGCS System nie odświeża automatycznie widoku wyciągów - zmiany widoczne są dopiero po naciśnięciu przycisku „Odśwież”.

emSzmal 3:

<http://www.emszmal.pl/>

emSzmal 3 na Facebooku:

<http://fb.me/emSzmal>

Aktualizacja dokumentu: 2019-07-06