

emSzmal 3: Eksport wyciągów do WF-Mag (plugin dostępny wraz z dodatkiem Biznes)

Zastosowanie

Rozszerzenie „Eksport wyciągów do WF-Mag” przeznaczone jest dla użytkowników programu WAPRO WF-Mag dla Windows, stworzonego przez firmę Asseco Business Solutions.

Pozwala ono na automatyczny import wyciągów bankowych do programu WF-Mag, pobieranych bezpośrednio z systemu bankowości internetowej.

Jak to działa?

Zasada działania krok po kroku

1. Zasilenie pluginu w dane o operacjach bankowych (w sposób automatyczny lub ręczny – z udziałem użytkownika):
 - a) Import automatyczny z bankowości internetowej
Zaczekaj na samoczynne uruchomienie monitora rachunków lub przyspiesz jego wywołanie klikając na przycisk „Aktualizuj saldo na rachunku” w oknie „Moje rachunki”.
Pamiętaj o znaczeniu opcji „Monitoruj wybrany rachunek bankowy ” oraz „Automatycznie pobieraj historię operacji” w ustawieniach rachunku.
 - b) Import ręczny z bankowości internetowej
Wywołaj okno importu operacji za pomocą opcji menu „Pobierz operacje z... ”/ „serwisu transakcyjnego”. Zaczekaj na pobranie nowych operacji.
Pamiętaj o zaznaczeniu opcji „Generuj notyfikacje dla pluginów” w prawym dolnym rogu okna przed rozpoczęciem operacji importu.
 - c) Import ręczny z pliku CSV/XML/MT940
Przejdź na zakładkę „Operacje na rachunkach”, a następnie zaczytaj wyciąg bankowy z pliku, wybierając opcję „Importuj operacje z... ”/”z pliku CSV/XML/MT940”.
Również w tym przypadku pamiętaj o zaznaczeniu opcji „Generuj notyfikacje dla pluginów” w prawym dolnym rogu okna przed rozpoczęciem operacji importu.
 - d) Import ręczny na podstawie historii operacji
Odfiltruj i zaznacz wszystkie interesujące Cię operacje w oknie „Operacje na rachunkach”, a następnie wyślij je do pluginu za pomocą polecenia „Przełącz wybrane operacje do pluginu...”.

Możesz użyć tej opcji do przetestowania działania pluginu na fikcyjnym rachunku.

2. Utworzenie nowych operacji bankowych w module „Operacje handlowe”->„Dokumenty finansowe” na podstawie przetworzonych przez plugin transakcji finansowych.

R	Numer	Typ	Data	Nazwa płatnika	Wpływ	Wypływ	Rodzaj	Wal	Wpływ wal	Wypływ wal	Nr wciagiu
	BW/000002/16	BW	2016-06-21	Hutownia AGD - Poznań	0,00	5,00	bankowa		0,00	0,00	20160621/173
	PW/000001/16	PW	2016-06-21	Sprzedaz detaliczna	0,00	5,00	bankowa		0,00	0,00	20160621/173
	PW/000003/16	PW	2016-06-21	ARI PL	0,00	120,00	bankowa		0,00	0,00	20160621/173
	PD/000009/16	PD	2016-06-21	ARI PL	8,00	0,00	bankowa		0,00	0,00	20160621/173
	PD/000008/16	PD	2016-06-21	ARI PL	560,00	0,00	bankowa		0,00	0,00	20160621/173
	BP/000008/16	BP	2016-06-21	Jan Kowalski	14,00	0,00	bankowa		0,00	0,00	20160621/173
	BP/000004/16	BP	2016-06-21	NoBank	562,00	0,00	bankowa		0,00	0,00	20160621/173
	BP/000003/16	BP	2016-06-21	Orlano S.A.	369,23	0,00	bankowa		0,00	0,00	20160621/173
	PW/000002/16	PW	2016-06-20	ERAL	0,00	777,00	bankowa		0,00	0,00	WB 777

Każda operacja zawierająca numer rachunku bankowego zostanie zaimportowana jako „przelew własny”/ „przelew obcy”. Identyfikacja płatnika nastąpi na podstawie numeru rachunku bankowego kontrahenta lub jego nazwy i kodu pocztowego.

Niezidentyfikowani płatnicy zostaną przypisani do konta kontrahenta technicznego ustalonego przez użytkownika w konfiguracji pluginu.

Operacje niezawierające numeru iban zostaną zaimportowane jako operacje „bank przyjmie”/”bank wypłaci”.

Konfiguracja WF-Mag

Dodaj nowego kontrahenta technicznego i przypisz mu unikatowy numer rachunku bankowego. Jest on niezbędny, gdyż program WF-Mag nie pozwala na rejestrowanie operacji bankowych bez powiązania ich z konkretnym płatnikiem.

Numer dodanego rachunku podaj w konfiguracji pluginu na zakładce „Identyfikacja kontrahentów”.

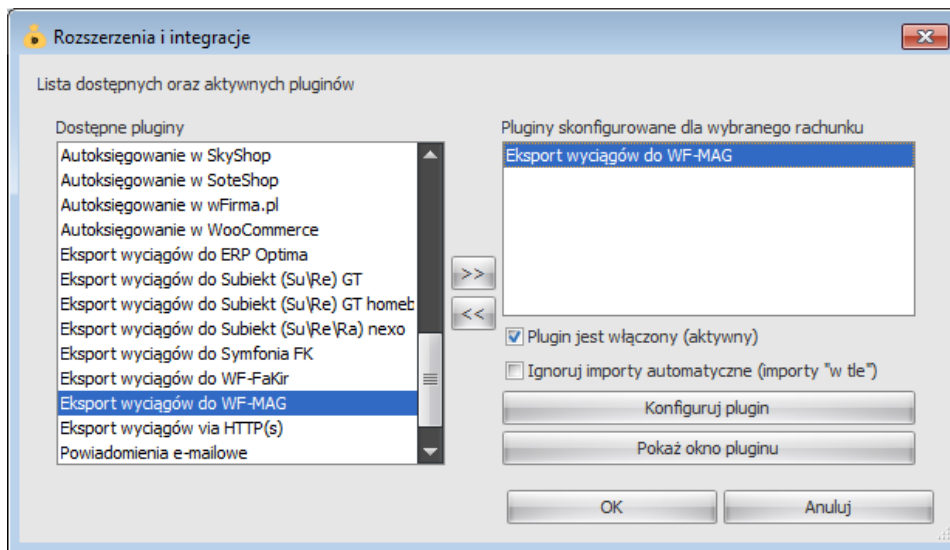
Konfiguracja pluginu

Uwaga: Do konfiguracji pluginu należy przystąpić po pobraniu archiwalnych operacji bankowych.

1. Uruchom aplikację emSzm3l 3.
2. Zaznacz konto bankowe, dla którego chcesz uruchomić proces automatycznego importu wyciągów bankowych do programu WF-Mag.
3. Naciśnij przycisk <Konfiguracja pluginów>. Widoczny w głównym menu aplikacji na zakładce „Moje rachunki”.



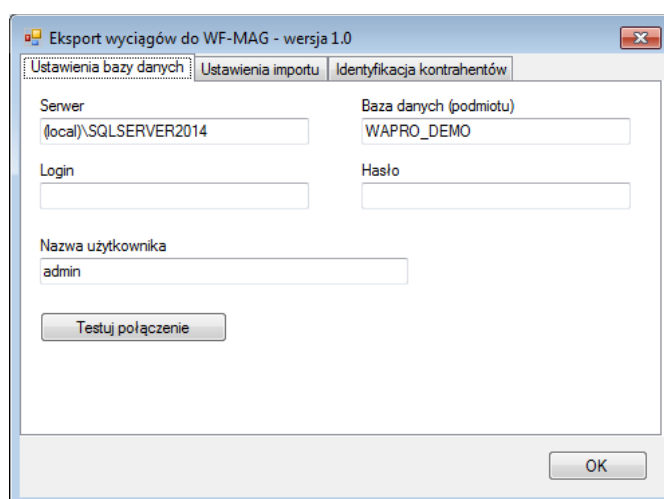
4. Zaznacz pozycję „Eksport wyciągów do WF-Mag” na liście dostępnych pluginów.
5. Naciśnij przycisk >>, aby aktywować konfigurację pluginu.



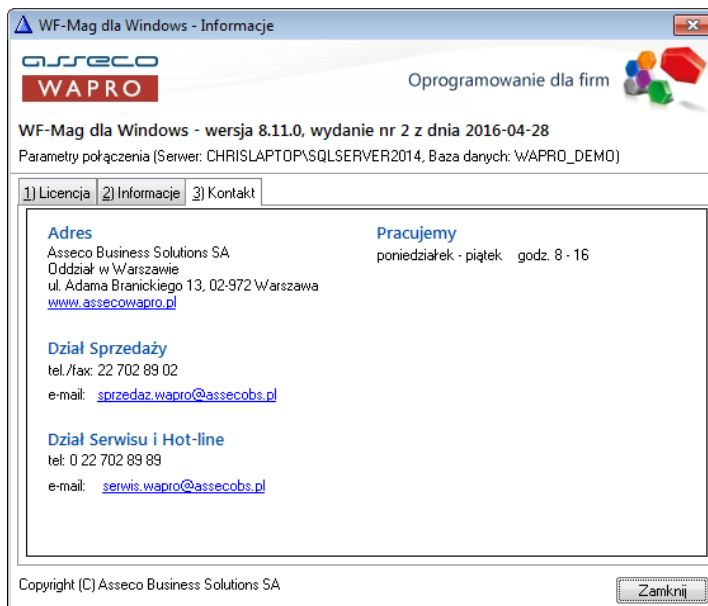
6. Dokonaj szczegółowej konfiguracji pluginu wg. opisu poniżej.
7. Zdecyduj, czy plugin ma przetwarzać także operacje pochodzące z importów automatycznych (importów „w tle”).

Uwaga: poszczególne kroki należy powtórzyć dla każdego z rachunków, na których ma być uruchomiony automatyczny import wyciągów bankowych. Plugin można przypisać wielokrotnie do tego samego rachunku w przypadku, gdy chcemy księgować te same operacje dla różnych podmiotów.

Konfiguracja połączenia z bazą danych programu WF-Mag



1. W okienku konfiguracji, w polach <Serwer> i <Baza danych> podaj dane widoczne w oknie „Pomoc->O programie” (parametry połączenia).



2. Pola <Login> i <Hasło> wypełnij danymi autoryzacyjnymi do bazy danych.
W przypadku, gdy na serwerze włączona jest autoryzacja Windows, oba pola pozostaw niewypełnione.
3. Przeprowadź test połączenia z bazą danych, klikając na przycisk „Testuj połączenie”.

Inne ustawienia

Ustawienia importu

The screenshot shows a dialog box titled "Eksport wyciągów do WF-Mag - wersja 2.5" with four tabs: "Ustawienia bazy danych", "Ustawienia importu" (selected), "Identyfikacja kontrahentów", and "Mapowanie kontrahentów".

Fields and options in the "Ustawienia importu" tab include:

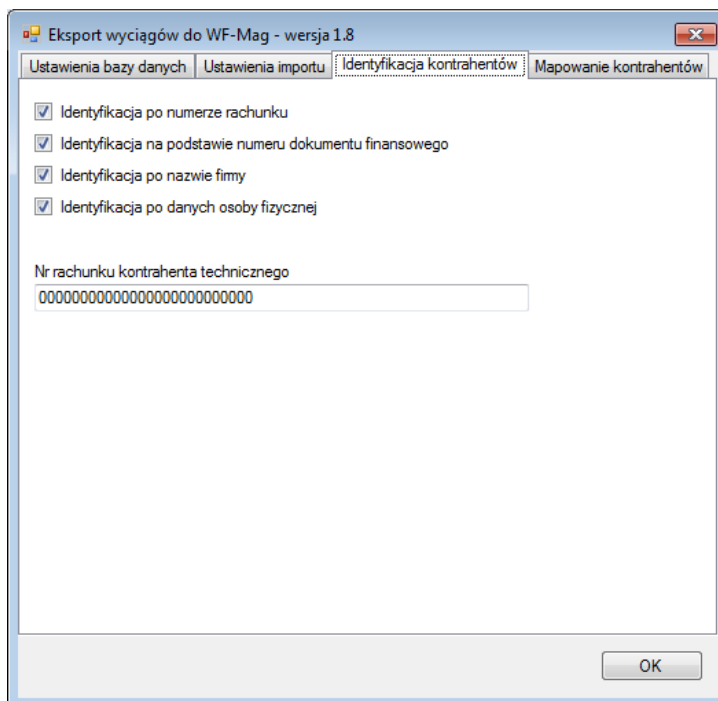
- Numer rachunku docelowego (opcjonalnie): 00101010101111111111111111111111
- Importuj transakcje uznania
- Importuj transakcje obciążenia
- Nazwa generowanego wyciągu: WB{yyyy}{MM}
- Nr dok. finansowego BP: BP/#####/\$\$
- Nr dok. finansowego BW: BW/#####/\$\$
- Nr dok. finansowego PO: PO/#####/\$\$
- Nr dok. finansowego PW: PW/#####/\$\$
- Okres numeracji dokumentu finansowego: roczny
- Numeracja zależna
- Importuj rachunki bankowe dla rozpoznanych kontrahentów
- Importuj do pola 'tytułem' jedynie szczegóły płatności
- Format dokumentu handlowego (wyrażenie regulame): F/[0-9]{1,}/[0-9]{2,4}
- Utwórz rozrachunek na podstawie numeru dokumentu finansowego z tytułu przelewu
- Utwórz zaliczkę, gdy nie zidentyfikowano rozliczenia
- Nadaj podany status po imporcie operacji bankowej: Zaimportowano do WF-Mag
- Przypisz podaną grupę po imporcie operacji bankowej: [empty field]

An "OK" button is located at the bottom right of the dialog box.

- Numer rachunku docelowego – opcja ta pozwala określić numer rachunku, na który będą importowane operacje, jeśli jest on inny niż numer rachunku, pod który podpisano plugin
- Importuj transakcje uznania/obciążenia – pozwala określić, które z tych operacji mają być importowane do programu WF-Mag
- Nazwa generowanego wyciągu – w polu tym możemy określić własną nazwę dla wyciągu, np. „WB {yyyy}{MM}{dd}/{DATA_WYCIAGU_DZIEN_ROKU}”
- Numeracja dokumentu finansowego (BP, BW, PO, PW) – ustawienie masek numeracji dla importowanych operacji bankowych (dokumentów finansowych)
- Okres numeracji dokumentu finansowego – obowiązujący okres autonumeracji dokumentów BP, BW, PO i PW
- Importuj rachunki dla rozpoznanych kontrahentów – opcja ta pozwala na automatyczne dopisywanie nowych numerów rachunków bankowych do już istniejących kontrahentów
- Importuj do pola 'tytułem' jedynie szczegóły płatności – w przypadku, gdy format importowanych danych pozwala na wyróżnienie pola „tytułem” z całościowego opisu transakcji bankowej, wówczas tylko zawartość tego pola zostanie zaimportowana do pola „tytułem”

- Format dokumentu handlowego – wyrażenie regularne określające format faktur sprzedaży – umożliwi wyodrębnienie numeru dokumentu z pola tytułem, wymaganego do założenia rozrachunku
- Utwórz rozrachunek na podstawie numeru dokumentu finansowego z tytułu przelewu – włączenie tej opcji pozwala na automatyczne tworzenie rozrachunków w przypadku dopasowania tytułu przelewu do nierozliczonego zobowiązania lub należności
- Utwórz zaliczkę, gdy nie zidentyfikowano rozliczenia – gdy opcja jest zaznaczona, zamiast „brak zapisu w rozrachunkach” tworzona będzie zaliczka
- Przypisz grupę/Nadaj status po imporcie operacji bankowej – opcje te umożliwią oznaczanie wyeksportowanych operacji bankowych w programie emSzmali 3, poprzez przypisanie im podanego statusu/grupy

Identyfikacja kontrahentów

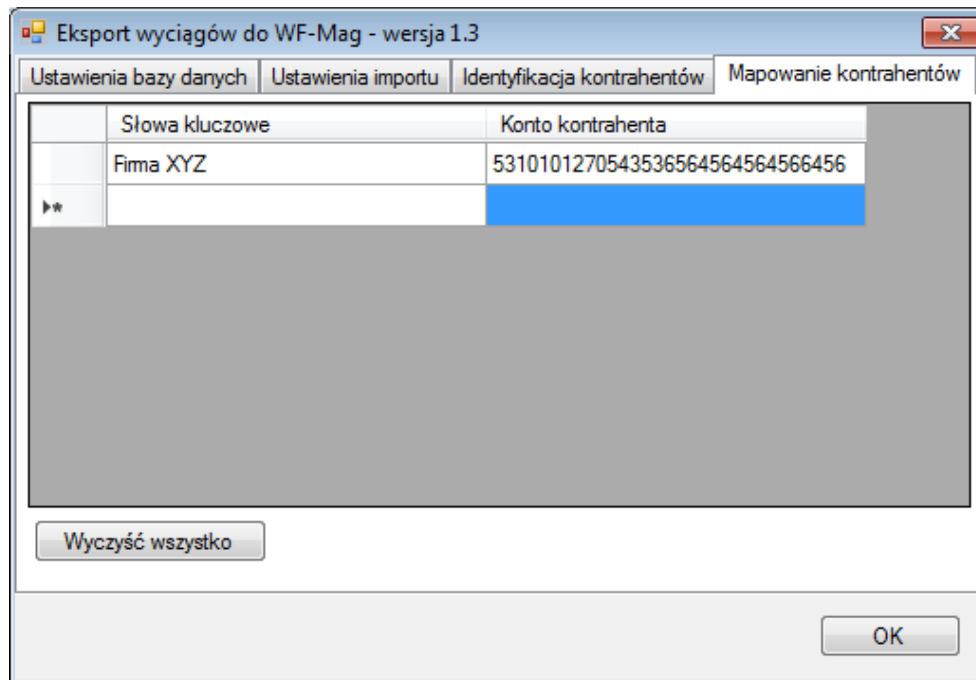


- Identyfikacja po numerze rachunku – przypisanie kontrahenta odbędzie się na podstawie pasującego numeru rachunku bankowego kontrahenta
- Identyfikacja na podstawie numeru dokumentu finansowego – przypisanie kontrahenta nastąpi na podstawie numer faktury umieszczonej w tytule przelewu
- Identyfikacja po nazwie firmy - przypisanie kontrahenta odbędzie się na podstawie nazwy skróconej kontrahenta
- Identyfikacja po danych osoby fizycznej – przypisanie kontrahenta odbędzie się na podstawie imienia i nazwiska umieszczonego w opisie przelewu

W wypadku gdy dane kontrahenta nie będą unikatowe to nie zostanie dokonane żadne przypisanie.

Numer rachunku kontrahenta technicznego – numer rachunku powiązane z kontrahentem, do którego przypisywane będą płatności od niezidentyfikowanych kontrahentów

Mapowanie kontrahentów



Mapowanie kontrahentów pozwala na identyfikację kontrahentów na podstawie podanych przez użytkownika słów kluczowych. W momencie, gdy plugin znajdzie wszystkie wymienione słowa w opisie operacji bankowej to wówczas przypisze ją do kontrahenta ze zdefiniowanym w programie numerem konta bankowego.

Ograniczenia i uwagi

Program WF-Mag nie odświeża automatycznie widoku okna „Dokumenty finansowe”. Zmiany widoczne są dopiero po naciśnięciu przycisku F5 – Odśwież.

emSzmal 3:

<http://www.emszmal.pl/>

emSzmal 3 na Facebooku:

<http://fb.me/emSzmal>

Aktualizacja dokumentu: 2017-02-12