

emSzmal 3: Eksport wyciągów do WF-FaKir (plugin dostępny wraz z dodatkiem Biznes)

Zastosowanie

Rozszerzenie „Eksport wyciągów do WF-FaKir” przeznaczone jest dla użytkowników programu WAPRO WF-FaKir dla Windows, stworzonego przez firmę Asseco Business Solutions.

Pozwala ono na automatyczny import wyciągów bankowych do programu WF-FaKir, pobieranych bezpośrednio z systemu bankowości internetowej.

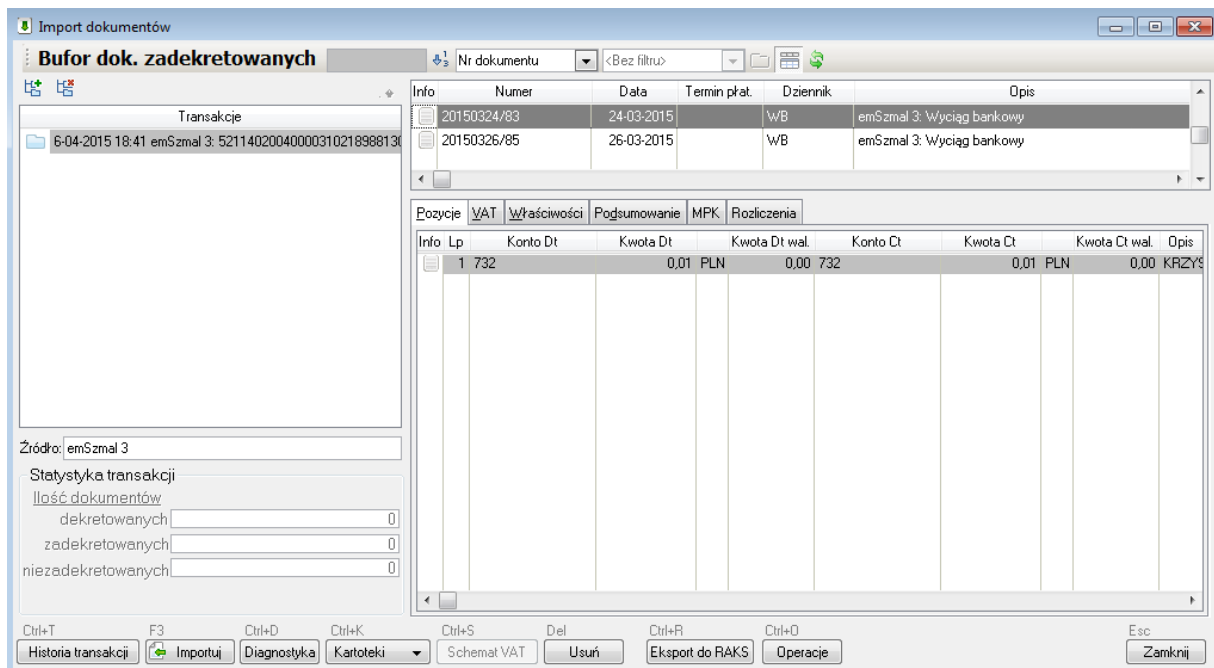
Jak to działa?

Zasada działania krok po kroku

1. Zasilenie pluginu w dane o operacjach bankowych (w sposób automatyczny lub ręczny – z udziałem użytkownika):
 - a) Import automatyczny z bankowości internetowej
Zaczekaj na samoczynne uruchomienie monitora rachunków lub przyspiesz jego wywołanie klikając na przycisk „Aktualizuj saldo na rachunku” w oknie „Moje rachunki”.
Pamiętaj o znaczeniu opcji „Monitoruj wybrany rachunek bankowy ” oraz „Automatycznie pobieraj historię operacji” w ustawieniach rachunku.
 - b) Import ręczny z bankowości internetowej
Wywołaj okno importu operacji za pomocą opcji menu „Pobierz operacje z... ”/ „serwisu transakcyjnego”. Zaczekaj na pobranie nowych operacji.
Pamiętaj o zaznaczeniu opcji „Generuj notyfikacje dla pluginów” w prawym dolnym rogu okna przed rozpoczęciem operacji importu.
 - c) Import ręczny z pliku CSV/XML/MT940
Przejdź na zakładkę „Operacje na rachunkach”, a następnie zaczytaj wyciąg bankowy z pliku, wybierając opcję „Importuj operacje z... ”/”z pliku CSV/XML/MT940”.
Również w tym przypadku pamiętaj o zaznaczeniu opcji „Generuj notyfikacje dla pluginów” w prawym dolnym rogu okna przed rozpoczęciem operacji importu.
 - d) Import ręczny na podstawie historii operacji
Odfiltruj i zaznacz wszystkie interesujące Cię operacje w oknie „Operacje na rachunkach”, a następnie wyślij je do pluginu za pomocą polecenia „Przełącz wybrane operacje do pluginu...”.

Możesz użyć tej opcji do przetestowania działania pluginu na fikcyjnym rachunku.

2. Utworzenie nowego/nowych wyciągów bankowych w module „Import dokumentów – Bufor dok. zadekretowanych” z listą nowo pobranych operacji bankowych.

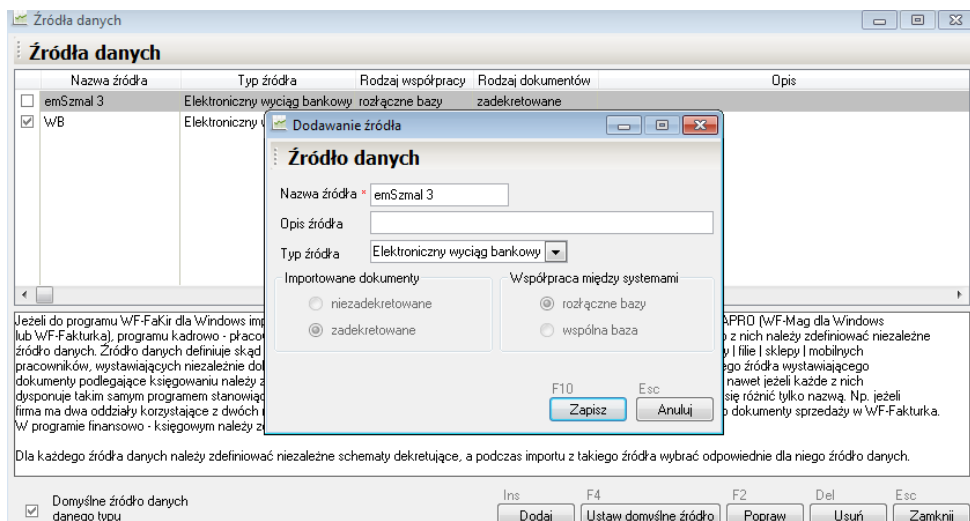


W przypadku, gdy dany wyciąg dzienny/miesięczny już istnieje, wówczas nowe operacje zostaną dopisane do listy.

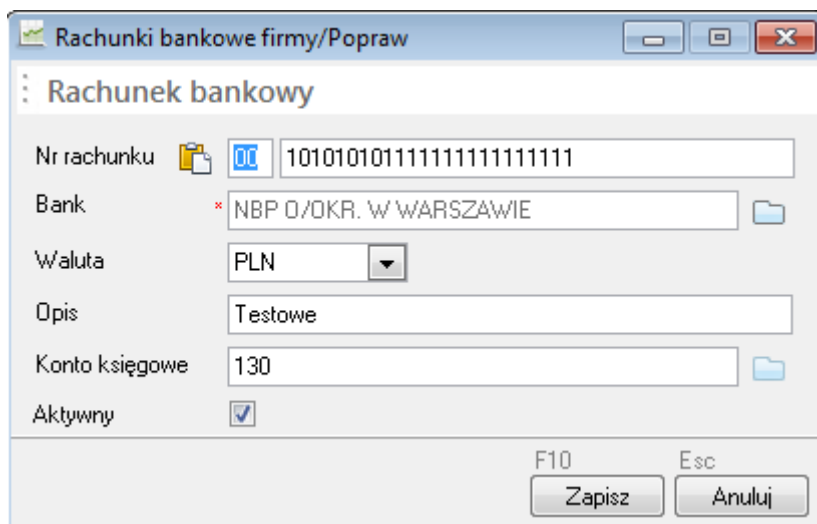
3. Utworzenie nowych pozycji na wyciągu dla każdej zaimportowanej operacji w powiązaniu do bazy kontrahentów i zdefiniowanych dla nich kont analitycznych (dopasowywanie odbywa się na podstawie numeru rachunku bankowego kontrahenta).

Konfiguracja WF-FaKir

Zdefiniuj nowe źródło importu „Elektronicznych wyciągów bankowych” o nazwie „emSzmal 3”.
Przejdź na zakładkę „Definicje”, wybierz polecenie „Import – definicje->Import – źródła danych”.
Kliknij przycisk „Dodaj”.



Zdefiniuj rachunek bankowy z numerem zgodnym z tym podanym w programie emSzm3, a także przypisz mu odpowiednie konto księgowo (lub podaj je w konfiguracji pluginu).



Konfiguracja pluginu

Uwaga: Do konfiguracji pluginu należy przystąpić po pobraniu archiwalnych operacji bankowych.

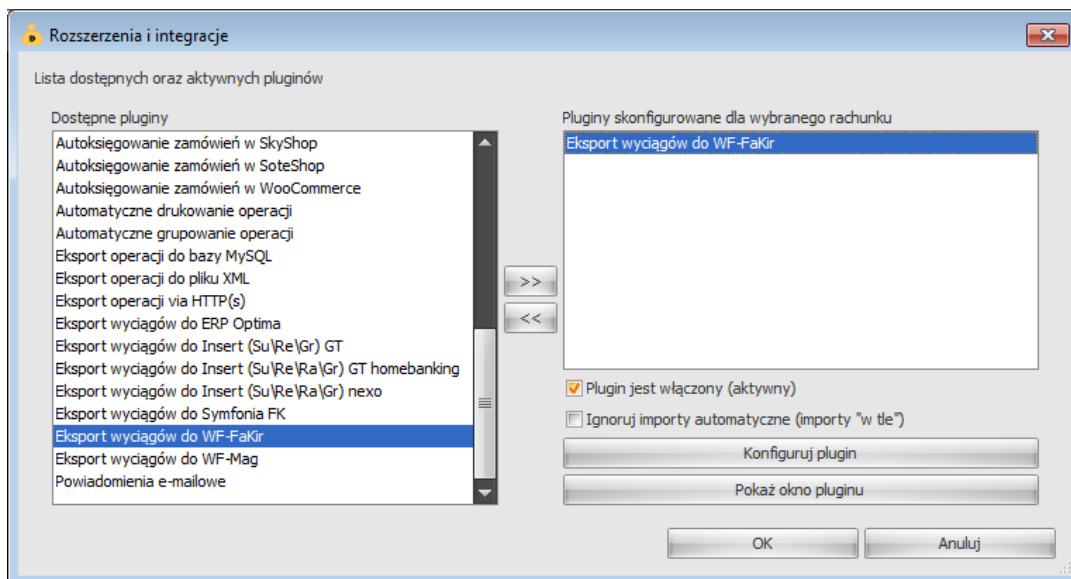
1. Uruchom aplikację emSzm3.
2. Zaznacz konto bankowe, dla którego chcesz uruchomić proces automatycznego importu wyciągów bankowych do programu WF-FaKir.

Uwaga: numer rachunku podany w aplikacji emSzm3 musi być zgodny z tym zdefiniowanym w aplikacji WF-FaKir.

3. Naciśnij przycisk <Konfiguracja pluginów>. Widoczny w głównym menu aplikacji na zakładce „Moje rachunki”.



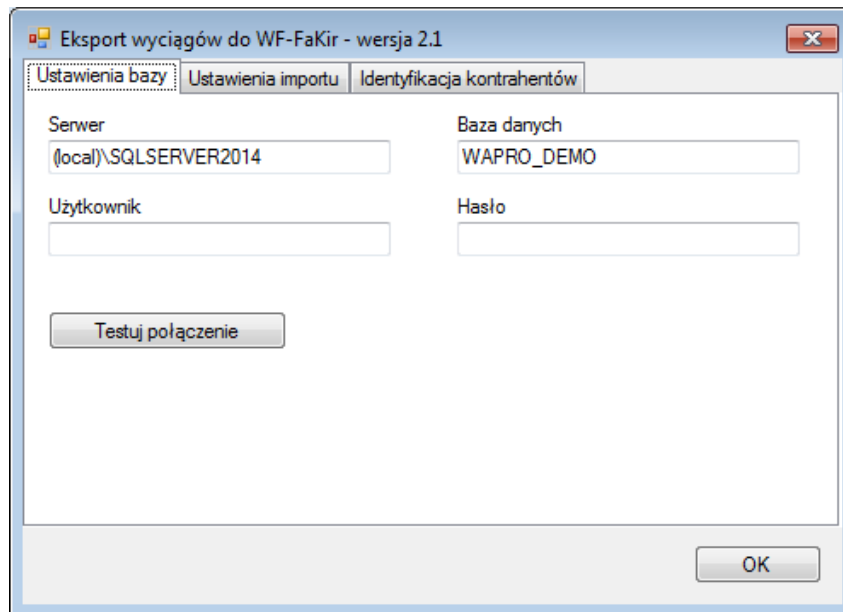
4. Zaznacz pozycję „Eksport wyciągów do WF-FaKir” na liście dostępnych pluginów.
5. Naciśnij przycisk >>, aby aktywować konfigurację pluginu.



6. Dokonaj szczegółowej konfiguracji pluginu wg. opisu poniżej.
7. Zdecyduj, czy plugin ma przetwarzać także operacje pochodzące z importów automatycznych (importów „w tle”).

Uwaga: poszczególne kroki należy powtórzyć dla każdego z rachunków, na których ma być uruchomiony automatyczny import wyciągów bankowych. Plugin można przypisać wielokrotnie do tego samego rachunku w przypadku, gdy chcemy księgować te same operacje dla różnych podmiotów.

Konfiguracja połączenia z bazą danych programu WF-FaKir



Eksport wyciągów do WF-FaKir - wersja 2.1

Ustawienia bazy | Ustawienia importu | Identyfikacja kontrahentów

Serwer: (local)\SQLSERVER2014

Baza danych: WAPRO_DEMO

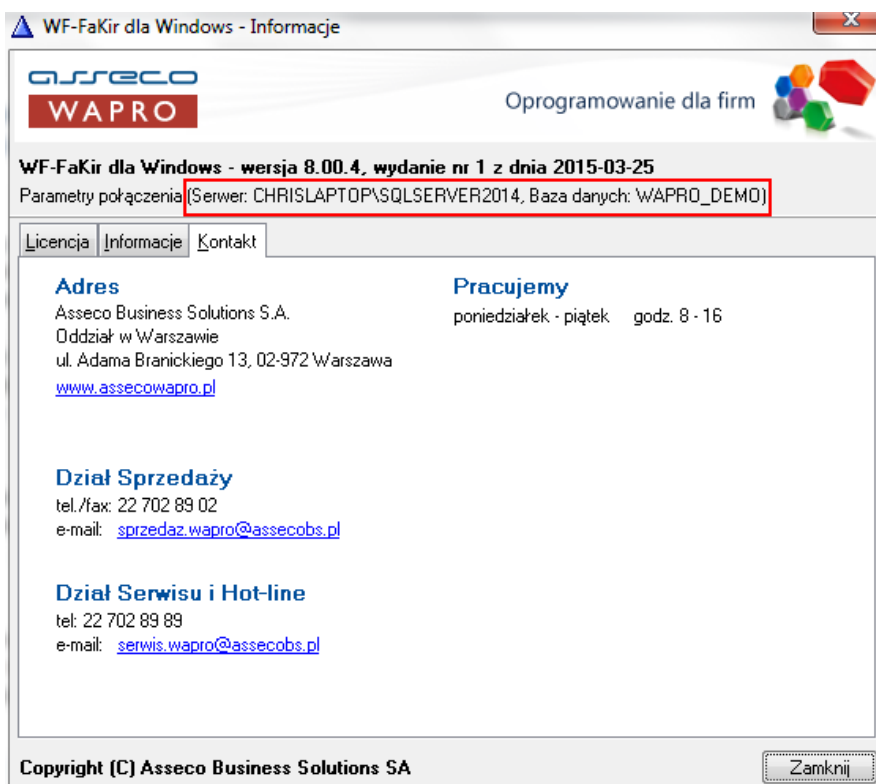
Użytkownik: []

Hasło: []

Testuj połączenie

OK

1. W okienku konfiguracji, w polach <Serwer> i <Baza> podaj dane widoczne w oknie Pomoc->"O programie".



WF-FaKir dla Windows - Informacje

Asseco WAPRO Oprogramowanie dla firm

WF-FaKir dla Windows - wersja 8.00.4, wydanie nr 1 z dnia 2015-03-25

Parametry połączenia (Serwer: CHRISLAPTOP\SQLSERVER2014, Baza danych: WAPRO_DEMO)

Licencja | Informacje | Kontakt

Adres
Asseco Business Solutions S.A.
Oddział w Warszawie
ul. Adama Branickiego 13, 02-972 Warszawa
www.assecowapro.pl

Pracujemy
poniedziałek - piątek godz. 8 - 16

Dział Sprzedaży
tel./fax: 22 702 89 02
e-mail: sprzedaz.wapro@assecobs.pl

Dział Serwisu i Hot-line
tel: 22 702 89 89
e-mail: serwis.wapro@assecobs.pl

Copyright (C) Asseco Business Solutions SA

Zamknij

2. Pola <Login> i <Hasło> wypełnij danymi autoryzacyjnymi do bazy danych. W przypadku, gdy na serwerze włączona jest autoryzacja Windows, oba pola pozostaw niewypełnione.

Inne ustawienia

Ustawienia importu

Eksport wyciągów do WF-FaKir - wersja 3.8

Ustawienia importu

Numer rachunku docelowego (opcjonalnie)
00101010101111111111111111111111

Importuj transakcje uznania
 Importuj transakcje obciążenia
 Utwórz wyciągi bankowe dla importowanych operacji miesięczne
 Utwórz dzienny wyciąg bankowy na datę księgowania operacji bankowej (zalecane)

Dziennik WB Typ dokumentu WB

Nazwa generowanej transakcji emSzmal 3: {NAZWA_WYCIAGU}
Nazwa generowanego wyciągu WB {DATA_WYCIAGU}/{DATA_WYCIAGU_DZIEEN_ROKU}

Typ kursu dla operacji w walutach Średni
Kurs waluty {NBP-1D}

Konto kontrahentów (odbiorcy) 201 Konto księgowe rachunku 131
Konto kontrahentów (dostawcy) 202 Konto techniczne kontrahentów 211

Importuj do pola tytułem' jedynie szczegóły płatności

Nadaj podany status po imporcie operacji bankowej Wyeksportowano do WFFakir

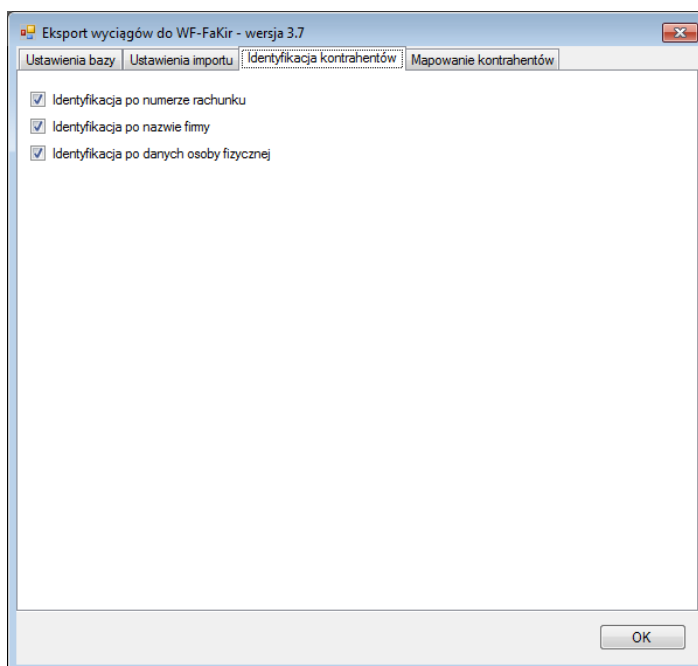
Przypisz podaną grupę po imporcie operacji bankowej

OK

- Numer rachunku docelowego – opcja ta pozwala określić numer rachunku, na który będą importowane operacje, jeśli jest on inny niż numer rachunku, pod który podpisano plugin
- Importuj transakcje uznania/obciążenia – pozwala określić, które z tych operacji mają być importowane do programu WF-FaKir.
- Utwórz wyciągi bankowe dla importowanych operacji (dziennie/miesięczne) – zaznaczenie tej opcji spowoduje przypisanie zaimportowanych operacji bankowych do właściwego wyciągu dziennego/miesięcznego
- Utwórz dzienny wyciąg bankowy na datę księgowania operacji bankowej - włączenie tej opcji (domyślnie) powoduje, iż transakcje będą importowane do wyciągów dziennych utworzonych na datę księgowania kolejnych operacji; w przeciwnym wypadku wszystkie operacje zostaną zaimportowane do jednego wyciągu dziennego na datę wykonywanego eksportu danych.
- Dziennik – symbol dziennika, do którego mają trafiać utworzone wyciągi po diagnostyce i imporcie wykonanym przez użytkownika
- Typ dokumentu – symbol typu dokumentu pod jakim widnieć będą wyciągi po imporcie; opcja ta może służyć do rozróżniania wyciągów pochodzących z różnych rachunków bankowych
- Nazwa generowanej transakcji – pozwala określić nazwę transakcji, do której dodawane będą tworzone przez plugin wyciągi; możliwe parametry to: {yyyy} - rok, {MM} - miesiąc, {dd} – dzień, {DATA_WYCIAGU} – tożsamy z formatem {yyyy}{MM}{dd},

- {DATA_WYCIAGU_DZIEN_ROKU} – dzień roku z daty wyciągu, {NAZWA_WYCIAGU} - odpowiada nazwie utworzonego wyciągu (tworzona będzie jedna transakcja per wyciąg),
- Nazwa generowanego wyciągu – w polu tym możemy określić własną nazwę dla generowanych wyciągów, np. „WB {DATA_WYCIAGU}/{DATA_WYCIAGU_DZIEN_ROKU}”; dostępne są parametry jak w polu powyżej
 - Typ kursu dla operacji w walutach – przy przypadku wybrania opcji innej niż „Brak” wszystkie operacje na koncie w walucie obcej zostaną przeliczone na walutę PLN po wybranym przez użytkownika kursie (kupna, sprzedaży, średnim)
 - Kurs waluty – wskazuje kurs użyty przy przeliczeniach walutowych, domyślnie jest to kurs na dzień roboczy poprzedzający datę księgowania danej operacji bankowej {NBP-1D} ; {NBP} – to kurs z dnia księgowania operacji bankowej
 - Konto kontrahentów (odbiorcy/dostawcy) – numery kont analitycznych z planu kont dla rozliczeń z kontrahentami
 - Konto techniczne kontrahentów – konto techniczne, na którym robione będą zapisy dla niezidentyfikowanych kontrahentów
 - Konto księgowo rachunku – konto księgowo powiązane z rachunkiem bankowym
 - Importuj do pola ‘tytułem’ jedynie szczegóły płatności – w przypadku, gdy format importowanych danych pozwala na wyróżnienie pola „tytułem” z całościowego opisu transakcji bankowej, wówczas tylko zawartość tego pola zostanie zaimportowana do pola „tytułem”
 - Przypisz grupę/Nadaj status po imporcie operacji bankowej – opcje te umożliwią oznaczanie wyeksportowanych operacji bankowych w programie emSzmale 3, poprzez przypisanie im podanego statusu/grupy

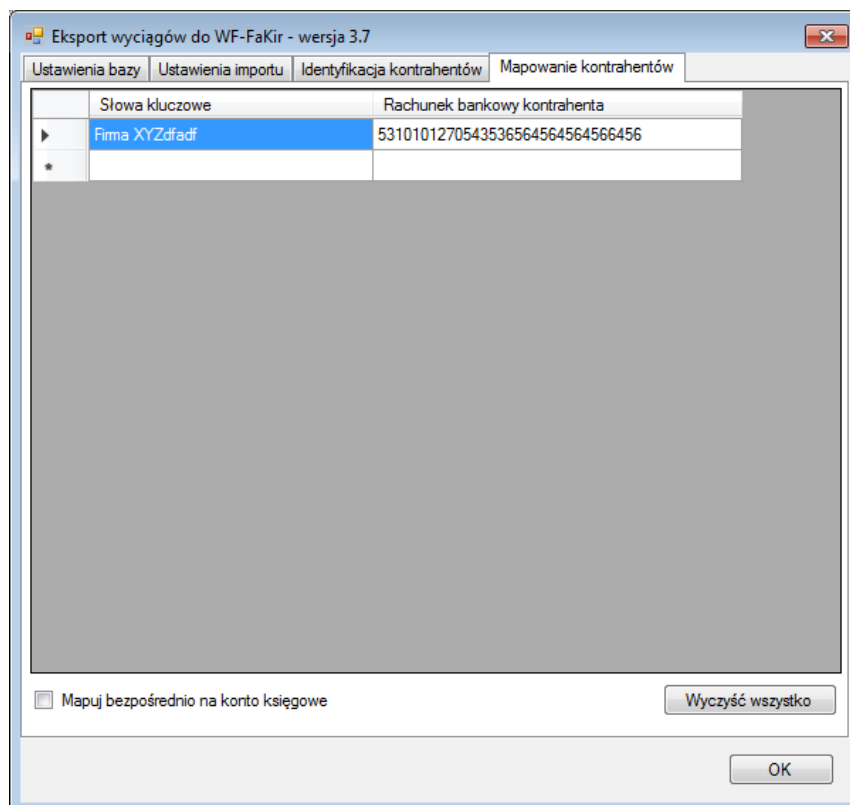
Identyfikacja kontrahentów



- Identyfikacja po numerze rachunku – przypisanie kontrahenta odbędzie się na podstawie pasującego numeru rachunku bankowego kontrahenta
- Identyfikacja po nazwie firmy - przypisanie kontrahenta odbędzie się na podstawie nazwy skróconej kontrahenta
- Identyfikacja po danych osoby fizycznej – przypisanie kontrahenta odbędzie się na podstawie imienia i nazwiska umieszczonego w opisie przelewu

W wypadku gdy dane kontrahenta nie będą unikatowe to nie zostanie dokonane żadne przypisanie.

Mapowanie kontrahentów



Mapowanie kontrahentów pozwala na identyfikację kontrahentów na podstawie podanych przez użytkownika słów kluczowych. W momencie, gdy plugin znajdzie wszystkie wymienione słowa w opisie operacji bankowej to wówczas przypisze ją do kontrahenta ze zdefiniowanym w programie numerem konta bankowego lub bezpośrednio na podanym koncie księgowym.

Ograniczenia i uwagi

Program WF-FaKir nie odświeża automatycznie widoku okna „Import dokumentów”. Zmiany widoczne są dopiero po naciśnięciu przycisku F5 – Odśwież lub zamknięciu i ponownym otwarciu okna „Bufor dokumentów niezadekretowanych”.

Aby móc przeprowadzać zapisy bezpośrednio w walucie obcej pamiętaj o ustawieniu opcji „Walutowe” na odpowiednich kontach księgowych.

emSzmal 3:

<http://www.emszmal.pl/>

emSzmal 3 na Facebooku:

<http://fb.me/emSzmal>

Aktualizacja dokumentu: 2017-02-03