

## emSzmal 3: Eksport wyciągów do Symfonia ERP (plugin dostępny wraz z dodatkiem Biznes)

### Zastosowanie

Rozszerzenie „Eksport wyciągów do Symfonia ERP” przeznaczone jest dla użytkowników programu Symfonia ERP stworzonego przez firmę Sage.

Pozwala ono na automatyczny import wyciągów bankowych do programu Symfonia ERP, pobieranych bezpośrednio z systemu bankowości internetowej.

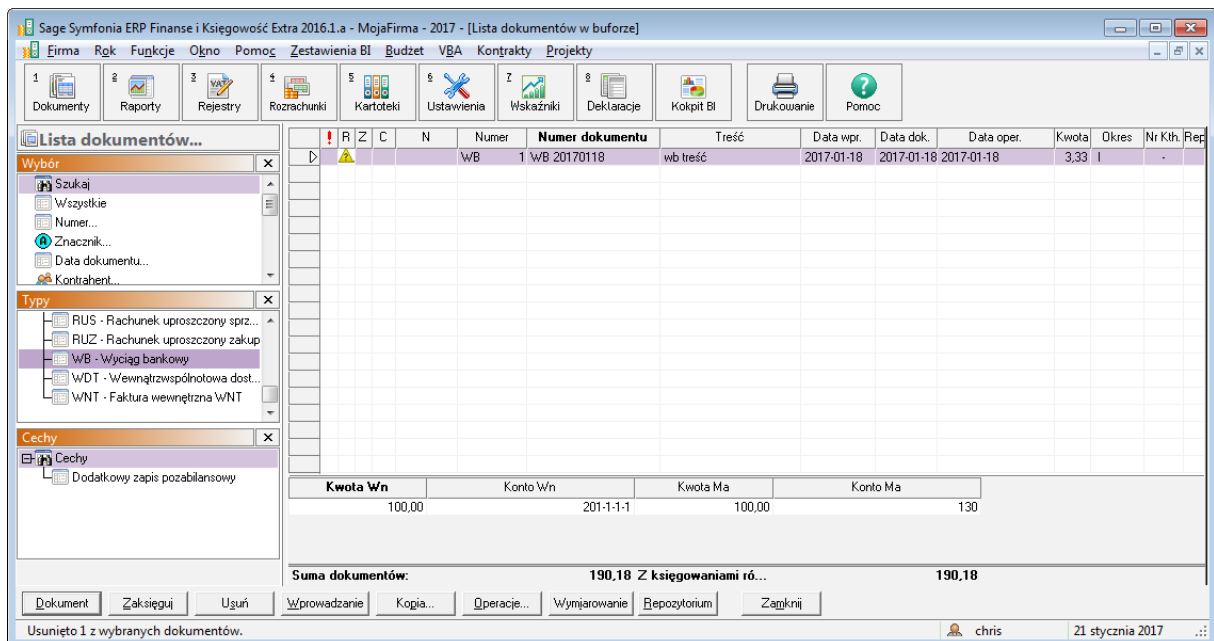
### Jak to działa?

#### Zasada działania krok po kroku

1. Zasilenie pluginu w dane o operacjach bankowych (w sposób automatyczny lub ręczny – z udziałem użytkownika:
  - a) Import automatyczny z bankowości internetowej  
Zaczekaj na samoczynne uruchomienie monitora rachunków lub przyspiesz jego wywołanie klikając na przycisk „Aktualizuj saldo na rachunku” w oknie „Moje rachunki”.  
Pamiętaj o znaczeniu opcji „Monitoruj wybrany rachunek bankowy ” oraz „Automatycznie pobieraj historię operacji” w ustawieniach rachunku.
  - b) Import ręczny z bankowości internetowej  
Wywołaj okno importu operacji za pomocą opcji menu „Pobierz operacje z...”/ „serwisu transakcyjnego”. Zaczekaj na pobranie nowych operacji.  
Pamiętaj o zaznaczeniu opcji „Generuj notyfikacje dla pluginów” w prawym dolnym rogu okna przed rozpoczęciem operacji importu.
  - c) Import ręczny z pliku CSV/XML/MT940  
Przejdź na zakładkę „Operacje na rachunkach”, a następnie zaczytaj wyciąg bankowy z pliku, wybierając opcję „Importuj operacje z...”/”z pliku CSV/XML/MT940”.  
Również w tym przypadku pamiętaj o zaznaczeniu opcji „Generuj notyfikacje dla pluginów” w prawym dolnym rogu okna przed rozpoczęciem operacji importu.
  - d) Import ręczny na podstawie historii operacji  
Odfiltruj i zaznacz wszystkie interesujące Cię operacje w oknie „Operacje na rachunkach”, a następnie wyślij je do pluginu za pomocą polecenia „Przełącz wybrane operacje do pluginu...”.

Możesz użyć tej opcji do przetestowania działania pluginu na fikcyjnym rachunku.

2. Utworzenie nowego/nowych wyciągów w module „Lista dokumentów - bufor” z listą nowo pobranych operacji bankowych.



W przypadku, gdy dany wyciąg dzienny/miesięczny już istnieje, wówczas nowe operacje zostaną dopisane do listy.

3. Utworzenie nowych pozycji na wyciągu dla każdej zaimportowanej operacji w powiązaniu do bazy kontrahentów i zdefiniowanych dla nich kont analitycznych.

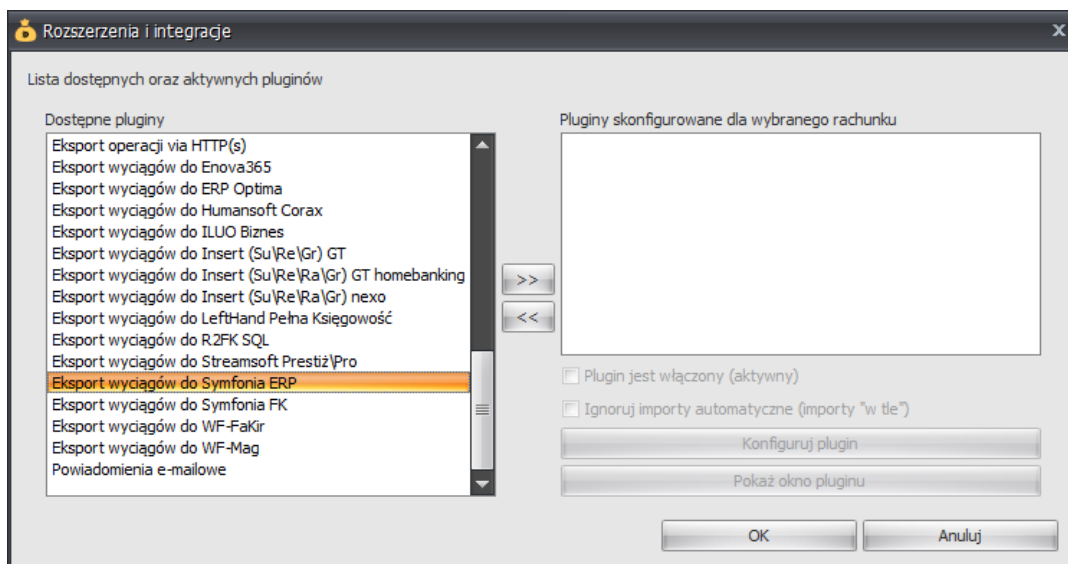
## Konfiguracja pluginu

Uwaga: Do konfiguracji pluginu należy przystąpić po pobraniu archiwalnych operacji bankowych.

1. Uruchom aplikację emSzm3.
2. Zaznacz konto bankowe, dla którego chcesz uruchomić proces automatycznego importu wyciągów bankowych do programu Symfonia ERP.
3. Naciśnij przycisk <Konfiguracja pluginów>. Widoczny w głównym menu aplikacji na zakładce „Moje rachunki”.



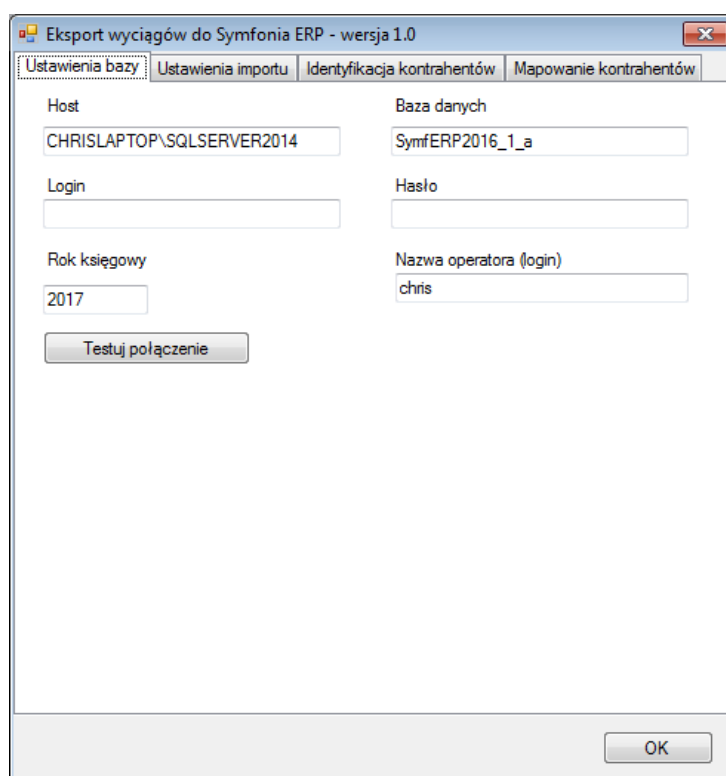
4. Zaznacz pozycję „Eksport wyciągów do Symfonia ERP” na liście dostępnych pluginów.
5. Naciśnij przycisk >>, aby aktywować konfigurację pluginu.



6. Dokonaj szczegółowej konfiguracji pluginu wg. opisu poniżej.
7. Zdecyduj, czy plugin ma przetwarzać także operacje pochodzące z importów automatycznych (importów „w tle”).

Uwaga: poszczególne kroki należy powtórzyć dla każdego z rachunków, na których ma być uruchomiony automatyczny import wyciągów bankowych. Plugin można przypisać wielokrotnie do tego samego rachunku w przypadku, gdy chcemy księgować te same operacje dla różnych firm.

## Konfiguracja połączenia z bazą danych programu Symfonia ERP



1. W okienku konfiguracji, w polu <Host> podaj adres serwera bazy danych.
2. W polu <Baza danych> wpisz nazwę bazy danych.
3. Pola <Login> i <Hasło> wypełnij danymi autoryzacyjnymi do bazy danych lub pozostaw puste, gdy logujesz się do bazy za pomocą uwierzytelniania Windows.
4. Podaj <Rok księgowy>, z zakresu którego zamierzasz importować dane do programu Symfonia.
5. Wpisz nazwę użytkownika (operatora) wyświetlaną na pasku statusu programu Symfonia.

## Inne ustawienia

### Ustawienia importu

The screenshot shows the 'Ustawienia importu' (Import Settings) tab of the 'Eksport wyciągów do Symfonia ERP - wersja 1.0' dialog box. The settings are as follows:

- Importuj transakcje uznania
- Importuj transakcje obciążenia
- Utwórz wyciągi bankowe dla importowanych operacji (miesięczne)
- Utwórz dzienny wyciąg bankowy na datę księgowania operacji bankowej (zalecane)
- Nazwa generowanego wyciągu: WB {DATA\_WYCIAGU}/{DATA\_WYCIAGU\_DZIE
- Symbol (typ) dokumentu: WB
- Typ kursu dla operacji w walutach: Średni
- Symbol tabeli kursowej: {NBP-1D}/A/NBP/{yyyy}
- Konto kontrahentów (odbiorcy): 201-1-1-X
- Konto kontrahentów (dostawcy): 202-1-1-X
- Konto techniczne kontrahentów: 205
- Konto rachunku: 130
- Importuj do pola 'tytułem' jedynie szczegóły płatności
- Importuj opisy i konta rozliczeniowe dla pozycji wyciągu z notatek (tylko import ręczny)
- Nadaj podany status po imporcie operacji bankowej: Wyeksportowano do Symfonii ERP
- Przypisz podaną grupę po imporcie operacji bankowej: [empty field]

An 'OK' button is located at the bottom right of the dialog.

- Importuj transakcje uznania/obciążenia – pozwala określić, które z tych operacji mają być importowane do programu Symfonia ERP.
- Utwórz wyciągi bankowe dla importowanych operacji (dziennie/miesięczne) – zaznaczenie tej opcji spowoduje przypisanie zaimportowanych operacji bankowych do właściwego wyciągu dziennego/miesięcznego

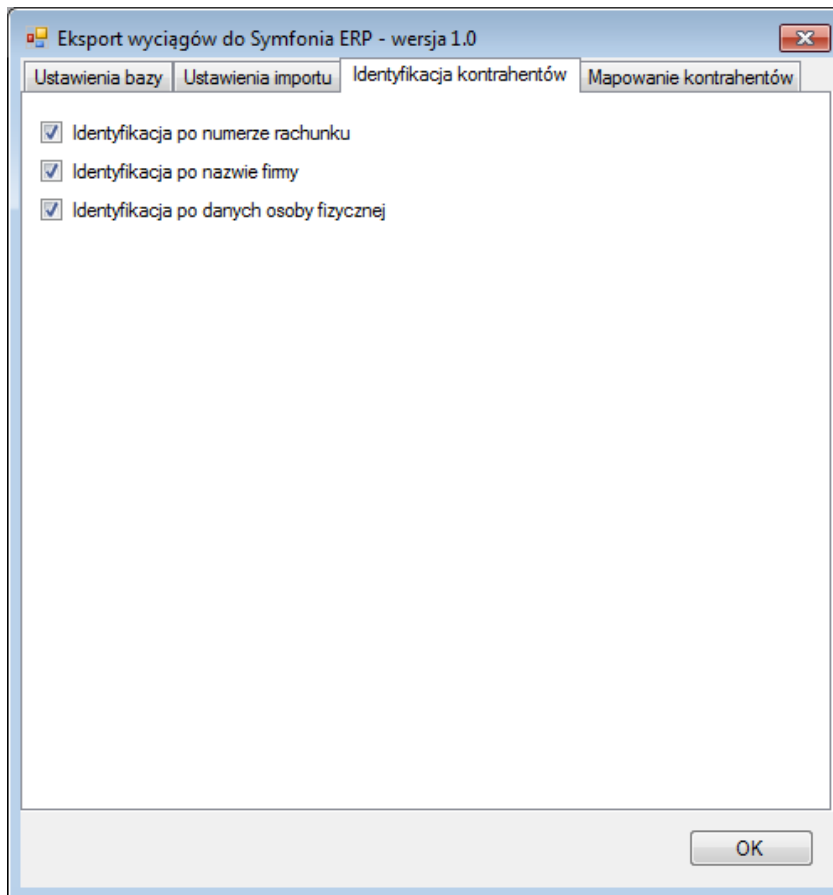
- Utwórz dzienny wyciąg bankowy na datę księgowania operacji bankowej - włączenie tej opcji (domyślnie) powoduje, iż transakcje będą importowane do wyciągów dziennych utworzonych na datę księgowania kolejnych operacji; w przeciwnym wypadku wszystkie operacje zostaną zaimportowane do jednego wyciągu dziennego na datę wykonywanego eksportu danych.
- Nazwa generowanego wyciągu – w polu tym możemy określić własną nazwę dla generowanych wyciągów; nazwa ta musi być unikatowa dla każdego rachunku
- Symbol (typ) dokumentu – oznaczenie symbolu wyciągu bankowego w Symfonii
- Typ kursu dla operacji w walutach – określa jaki rodzaj kursu (średni, kupna, sprzedaży) zostanie użyty przy przeliczaniu operacji w walucie na złotówki
- Symbol tabeli kursowej – służy do określenia symbolu tabeli kursowej używanej przy przeliczaniu operacji bankowej na walutę PLN (możliwe jest użycie parametrów: {yyyy} - rok, {MM} - miesiąc, {dd} - dzień, {NBP} – numer tabeli kursowej NBP na datę księgowania operacji oraz {NBP-1D} – numer tabeli kursowej NBP na poprzedzający dzień roboczy)
- Konto kontrahentów (odbiorcy/dostawcy) – numery kont analitycznych z planu kont dla rozliczeń z kontrahentami
- Konto techniczne kontrahentów – konto techniczne, na którym robione będą zapisy dla niezidentyfikowanych kontrahentów
- Konto rachunku – konto własne rachunku bankowego powiązane z importowanymi operacjami
- Importuj do pola 'tytułem' jedynie szczegóły płatności – w przypadku, gdy format importowanych danych pozwala na wyróżnienie pola „tytułem” z całościowego opisu transakcji bankowej, wówczas tylko zawartość tego pola zostanie zaimportowana do pola „tytułem”
- Importuj opisy i konta rozliczeniowe dla pozycji wyciągu z notatek – opcja wykorzystywana tylko przy ręcznym imporcie operacji bankowych do Symfonii (poprzez opcję „Przełącz wybrane operacje do pluginu...”); zaznaczenie tej opcji spowoduje, iż opisy operacji i konta kontrahentów będą brane z treści notatki, przykładowo:  
 „FVZ 1/01/2016<enter>  
 201-1-1-7<enter>”

Dodatkowo po koncie kontrahenta można umieścić również nazwę tabeli kursowej dla transakcji walutowych:

„FVZ 1/01/2016<enter>  
 201-1-1-7<enter>  
 117/A/NBP/2016”

- Przypisz grupę/Nadaj status po imporcie operacji bankowej – opcje te umożliwią oznaczanie wyeksportowanych operacji bankowych w programie emSzmali 3, poprzez przypisanie im podanego statusu/grupy

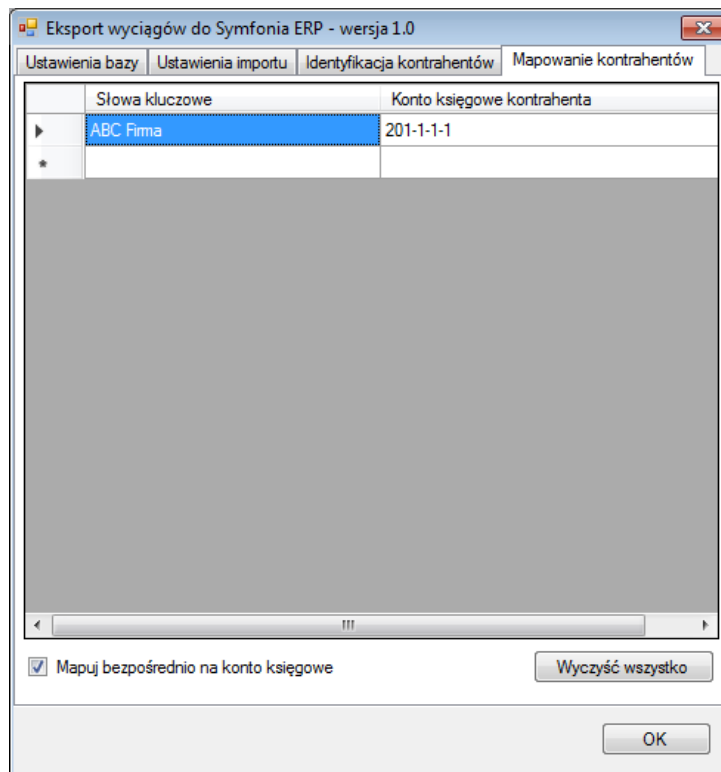
## Identyfikacja kontrahentów



- Identyfikacja po numerze rachunku – przypisane kontrahenta odbędzie się na podstawie pasującego numeru rachunku bankowego kontrahenta
- Identyfikacja po nazwie firmy - przypisanie kontrahenta odbędzie na podstawie nazwy skróconej kontrahenta
- Identyfikacja po danych osoby fizycznej – przypisanie kontrahenta odbędzie na podstawie imienia i nazwiska umieszczonego w opisie przelewu

W wypadku gdy dane kontrahenta nie będą unikatowe to nie zostanie dokonane żadne przypisanie.

## Mapowanie kontrahentów



Mapowanie kontrahentów pozwala na identyfikację kontrahentów na podstawie podanych przez użytkownika słów kluczowych. W momencie, gdy plugin znajdzie wszystkie wymienione słowa w opisie operacji bankowej to wówczas przypisze ją do kontrahenta ze zdefiniowanym w programie numerem konta bankowego lub bezpośrednio na podanym koncie księgowym.

### Ograniczenia i uwagi

Program Symfonia nie odświeża automatycznie widoku okna „Lista dokumentów w buforze” po imporcie wyciągów.

emSzmal 3:

<http://www.emszmal.pl/>

emSzmal 3 na Facebooku:

<http://fb.me/emSzmal>

Aktualizacja dokumentu: 2017-01-21