

emSmaal 3: Eksport wyciągów do Insert (Su\Re\Ra\Gr) GT homebanking (plugin dostępny wraz z dodatkiem Biznes)

Zastosowanie

Rozszerzenie „Eksport wyciągów do Insert (Su\Re\Ra\Gr) GT homebanking” przeznaczone jest dla użytkowników programów Subiekt GT \ Rewizor GT \ Rachmistrz GT \ Gratyfikant GT stworzonych przez firmę Insert.

Pozwala ono na w pełni automatyczny lub ręczny eksport informacji o transakcjach bankowych wprost do modułu „homebanking”, dostępnego w wyżej wymienionych programach z aktywowanym rozszerzeniem „czerwony PLUS”.

Jak to działa?

Zasada działania krok po kroku

1. Zasilenie pluginu w dane o operacjach bankowych (w sposób automatyczny lub ręczny – z udziałem użytkownika):
 - a) Import automatyczny z bankowości internetowej
Zaczekaj na samoczynne uruchomienie monitora rachunków lub przyspiesz jego wywołanie klikając na przycisk „Aktualizuj saldo na rachunku” w oknie „Moje rachunki”.
Pamiętaj o znaczeniu opcji „Monitoruj wybrany rachunek bankowy” oraz „Automatycznie pobieraj historię operacji” w ustawieniach rachunku.
 - b) Import ręczny z bankowości internetowej
Wywołaj okno importu operacji za pomocą opcji menu „Pobierz operacje z...” / „serwisu transakcyjnego”. Zaczekaj na pobranie nowych operacji.
Pamiętaj o zaznaczeniu opcji „Generuj notyfikacje dla pluginów” w prawym dolnym rogu okna przed rozpoczęciem operacji importu.
 - c) Import ręczny z pliku CSV/XML/MT940
Przejdź na zakładkę „Operacje na rachunkach”, a następnie zaczytaj wyciąg bankowy z pliku, wybierając opcję „Importuj operacje z...” / „pliku CSV/XML/MT940”.
Również w tym przypadku pamiętaj o zaznaczeniu opcji „Generuj notyfikacje dla pluginów” w prawym dolnym rogu okna przed rozpoczęciem operacji importu.
 - d) Import ręczny na podstawie historii operacji
Odfiltruj i zaznacz wszystkie interesujące Cię operacje w oknie „Operacje na rachunkach”, a następnie wyślij je do pluginu za pomocą polecenia „Przełącz wybrane operacje do pluginu...”.

Możesz użyć tej opcji do przetestowania działania pluginu na fikcyjnym rachunku.

2. Utworzenie nowego/nowych wyciągów w module „homebanking” (według ustawień pluginu) z listą nowo pobranych operacji bankowych.

The screenshot shows the Homebanking interface. At the top, there's a 'Homebanking' tab and a 'Homebanking' header with 'mBank' and account number '8130'. Navigation links include 'Wczytaj wyciąg bankowy', 'Automatyczne rozliczenie rozrachunków', and 'Automatyczne skojarzenie'. Below this, there's a section for 'Wyciąg z dnia: 06-03-2015, o numerze: emSzm3' with options to 'Podłącz istniejący wyciąg' or 'Wygeneruj nowy wyciąg'. Two tabs are visible: 'Uzgadnianie operacji' (selected) and 'Rozliczenie rozrachunków'. The main area is titled 'TRANSAKcje' and contains a table of transactions. The table has columns: T (transaction type), Data księgowania (posting date), Kontrahent (counterparty), and Kwota (amount). Three transactions are listed, all from 'KRZYSZTOF MACKOJC' on '2015-03-06' with amounts of 3,50, 61,00, and 3,00. To the right, there's a 'Uzgadnianie' section with a table for reconciliation, columns 'W', 'Typ', 'Data', and a vertical scrollbar. Below the transaction table, there's a 'Szczegóły zaznaczonej transakcji:' section showing details for 'KRZYSZTOF MACKOJC'. At the bottom, there's a 'Uzgadnianie' section with a table for reconciliation, columns 'Typ', 'Data KT', 'Data UO', 'Data U', and 'Nazwa'. The table is currently empty.

W przypadku, gdy dany wyciąg dzienny/miesięczny już istnieje, wówczas nowe operacje zostaną dopisane do listy.

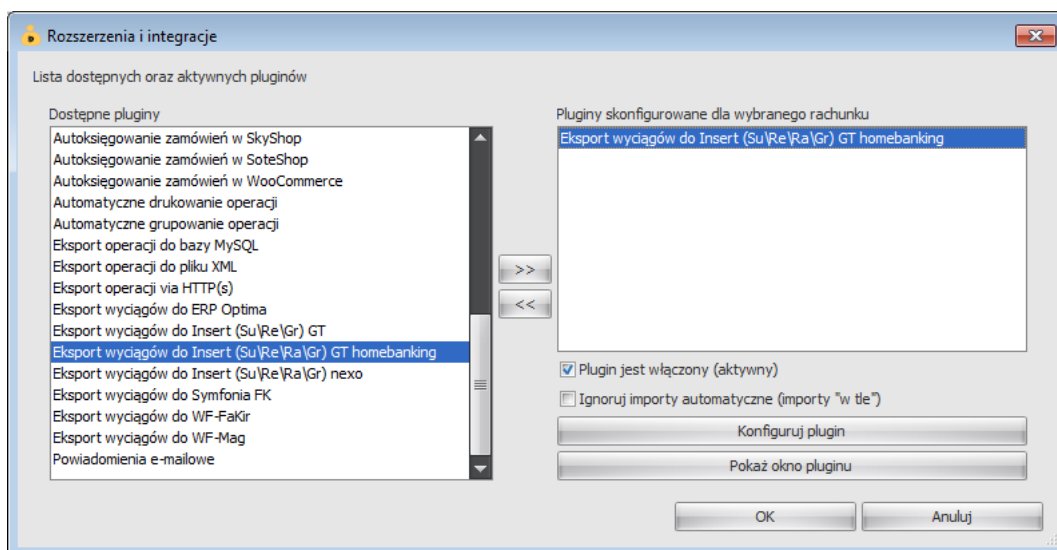
Konfiguracja pluginu

Uwaga: Do konfiguracji pluginu należy przystąpić po pobraniu archiwalnych operacji bankowych.

1. Uruchom aplikację emSzm3.
2. Zaznacz konto bankowe, dla którego chcesz uruchomić proces automatycznego eksportu danych do programu Subiekt GT \ Rewizor GT \ Rachmistrz GT \ Gratyfikant GT.
3. Naciśnij przycisk <Konfiguracja pluginów>. Widoczny w głównym menu aplikacji na zakładce „Moje rachunki”.



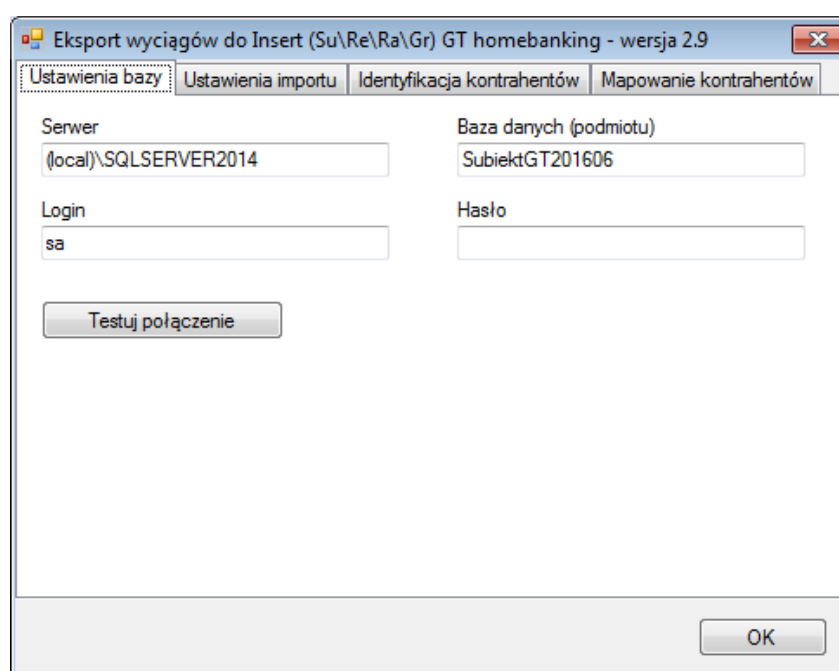
4. Zaznacz pozycję „Eksport wyciągów do Insert (Su\Re\Ra\GT) GT homebanking” na liście dostępnych pluginów.
5. Naciśnij przycisk >>, aby aktywować konfigurację pluginu.



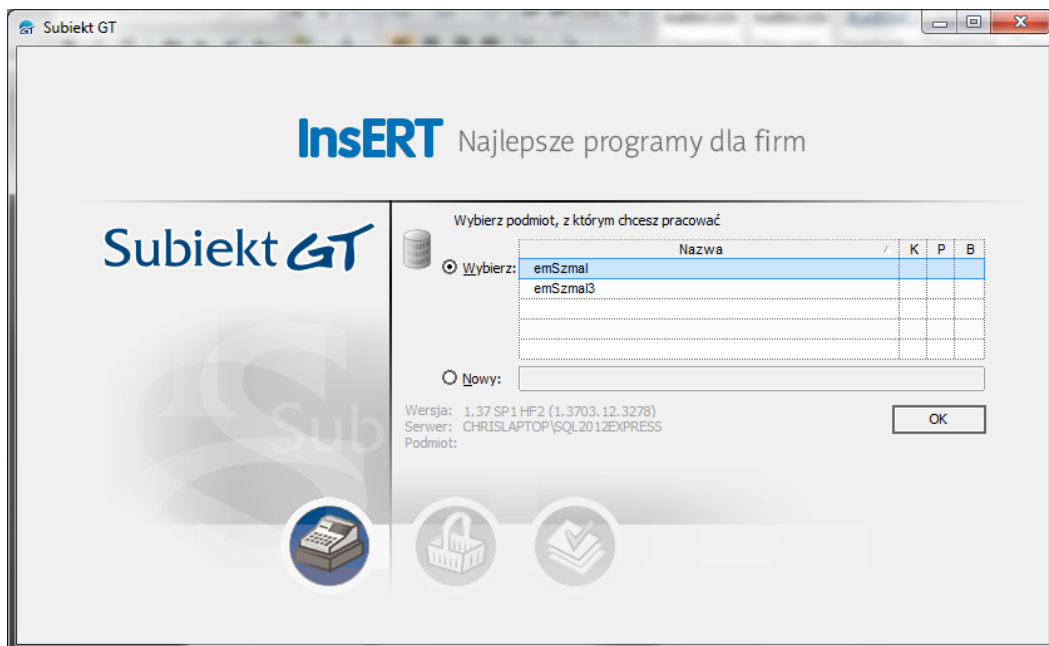
6. Dokonaj szczegółowej konfiguracji pluginu wg. opisu poniżej.
7. Zdecyduj, czy plugin ma przetwarzać także operacje pochodzące z importów automatycznych.

Uwaga: poszczególne kroki należy powtórzyć dla każdego z rachunków, na których ma być uruchomiony automatyczny eksport danych. Plugin można przypisać wielokrotnie do tego samego rachunku w przypadku, gdy chcemy księgorwać te same operacje dla różnych podmiotów.

Konfiguracja połączenia z bazą danych programu Subiekt GT \ Rewizor GT \ Rachmistrz GT \ Gratyfikant GT



1. W okienku konfiguracji, w polach <Serwer> i <Baza> podaj dane widoczne w oknie logowania do aplikacji z linii GT (odpowiednio Serwer i wybrany Podmiot).



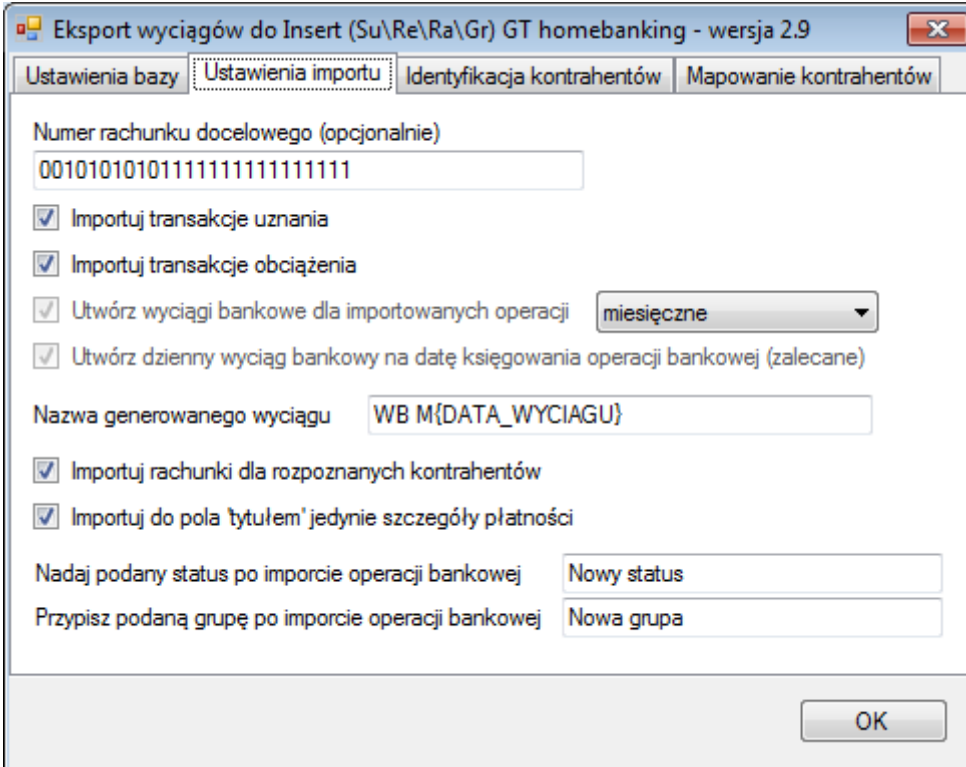
Uwaga: fizyczna nazwa bazy danych nie zawsze odpowiada nazwie podmiotu.
 Prawdziwą nazwę możesz odczytać z nazw plików o rozszerzeniu .mdf w katalogu:
 C:\Program Files\Microsoft SQL
 Server\MSSQL<WERSJA_NAZWA_INSTANCJI_SERWERA>\MSSQL\DATA

2. Pola <Login> i <Hasło> wypełnij danymi autoryzacyjnymi do bazy danych.

W przypadku, gdy na serwerze włączona jest autoryzacja Windows, oba pola pozostaw niewypełnione. Domyślnym loginem bazodanowym dla produktów z serii GT jest „sa”.

Inne ustawienia

Ustawienia importu



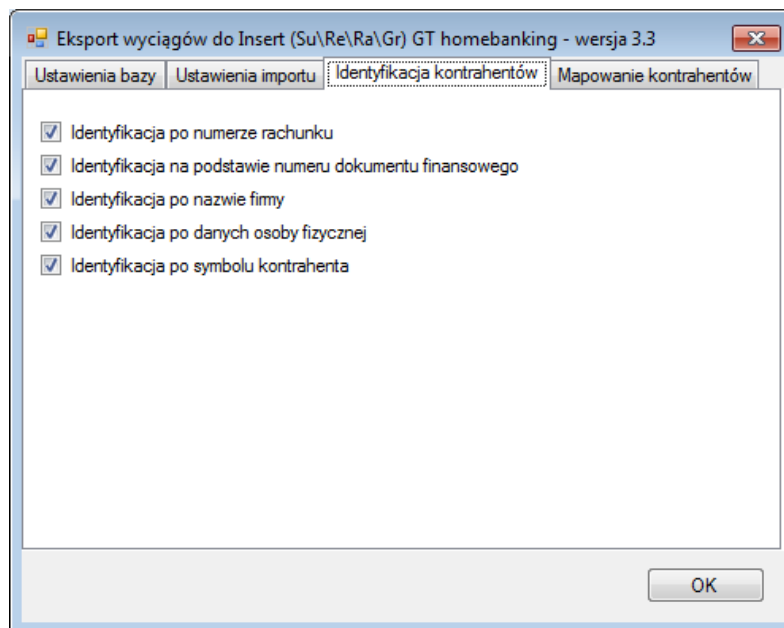
The screenshot shows a dialog box titled "Eksport wyciągów do Insert (Su\Re\Ra\Gr) GT homebanking - wersja 2.9". It has four tabs: "Ustawienia bazy", "Ustawienia importu" (selected), "Identyfikacja kontrahentów", and "Mapowanie kontrahentów". The "Ustawienia importu" tab contains the following fields and options:

- Numer rachunku docelowego (opcjonalnie): 00101010111111111111111111111111
- Importuj transakcje uznania
- Importuj transakcje obciążenia
- Utwórz wyciągi bankowe dla importowanych operacji: miesięczne
- Utwórz dzienny wyciąg bankowy na datę księgowania operacji bankowej (zalecane)
- Nazwa generowanego wyciągu: WB M{DATA_WYCIAGU}
- Importuj rachunki dla rozpoznanych kontrahentów
- Importuj do pola 'tytułem' jedynie szczegóły płatności
- Nadaj podany status po imporcie operacji bankowej: Nowy status
- Przypisz podaną grupę po imporcie operacji bankowej: Nowa grupa
- OK button

- Numer rachunku docelowego – numer rachunku bankowego zdefiniowanego w programie Subiekt GT / Rewizor GT / Rachmistrz GT / Gratyfikant GT, na który mają być importowane operacje bankowe;
- Importuj transakcje uznania/obciążenia – pozwala określić, które z tych operacji mają być importowane do programu Subiekt GT / Rewizor GT / Rachmistrz GT / Gratyfikant GT.
- Utwórz wyciągi bankowe dla importowanych operacji (dziennie/miesięczne) – zaznaczenie tej opcji spowoduje przypisanie zaimportowanych operacji bankowych do właściwego wyciągu dziennego/miesięcznego
- Utwórz dzienny wyciąg bankowy na datę księgowania operacji bankowej - włączenie tej opcji (domyślnie) powoduje, iż transakcje będą importowane do wyciągów dziennych utworzonych na datę księgowania kolejnych operacji; w przeciwnym wypadku wszystkie operacje zostaną zaimportowane do jednego wyciągu dziennego na datę wykonywanego eksportu danych
- Nazwa generowanego wyciągu – w polu tym możemy określić własną nazwę dla generowanych wyciągów
- Importuj rachunki dla rozpoznanych kontrahentów – zaznaczenie tej opcji sprawi, iż dla kontrahentów rozpoznanych w inny sposób niż po numerze rachunku, zostaną dopisane numery rachunków pochodzące z opisów przelewów

- Importuj do pola 'tytułem' jedynie szczegóły płatności – w przypadku, gdy format importowanych danych pozwala na wyróżnienie pola „tytułem” z całościowego opisu transakcji bankowej, wówczas tylko zawartość tego pola zostanie zaimportowana do pola „tytułem”
- Przypisz grupę/Nadaj status po imporcie operacji bankowej – opcje te umożliwią oznaczanie wyeksportowanych operacji bankowych w programie emSzmalek 3, poprzez przypisanie im podanego statusu/grupy

Identyfikacja kontrahentów

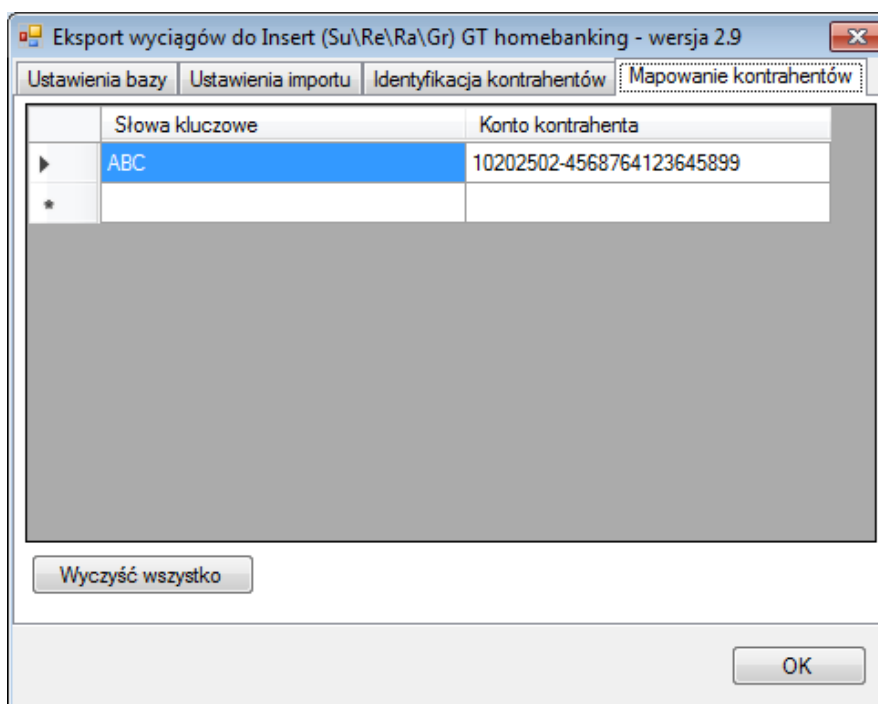


- Identyfikacja po numerze rachunku – przypisanie kontrahenta odbędzie się na podstawie pasującego numeru rachunku bankowego kontrahenta
- Identyfikacja na podstawie numeru dokumentu księgowego – przypisanie kontrahenta nastąpi na podstawie numeru faktury (rachunku) umieszczonego w tytule przelewu
- Identyfikacja po nazwie firmy - przypisanie kontrahenta odbędzie na podstawie nazwy skróconej kontrahenta
- Identyfikacja po danych osoby fizycznej – przypisanie kontrahenta odbędzie na podstawie imienia i nazwiska umieszczonego w opisie przelewu
- Identyfikacja po symbolu kontrahenta – przypisanie kontrahenta nastąpi po symbolu umieszczonym w tytule przelewu; wymagany jest, aby symbol miał długość min. 3 znaków

W wypadku gdy dane kontrahenta nie będą unikatowe to nie zostanie dokonane żadne przypisanie.

Uwaga: powyższe opcje mają zastosowanie jedynie w połączeniu z opcją „Importuj rachunki dla rozpoznanych kontrahentów”.

Mapowanie kontrahentów



Mapowanie kontrahentów pozwala na identyfikację kontrahentów na podstawie podanych przez użytkownika słów kluczowych. W momencie, gdy plugin znajdzie wszystkie wymienione słowa w opisie operacji bankowej to wówczas przypisze ją do kontrahenta ze zdefiniowanym w programie numerem konta bankowego.

Ograniczenia i uwagi

Program Subiekt GT / Rewizor GT / Rachmistrz GT / Rachmistrz GT / Gratyfikant GT nie odświeża automatycznie widoku transakcji.

Zmiany widoczne są dopiero po naciśnięciu przycisku F5 – Odśwież lub po zmianie kontekstu wyciągu transakcji.

W celu pełnego odświeżenia danych należy zmienić wybrany rachunek bankowy na inny niż wybrany, a następnie powrócić do interesującego nas rachunku.

emSzmal 3:

<http://www.emszmal.pl/>

emSzmal 3 na Facebooku:

<http://fb.me/emSzmal>

Aktualizacja dokumentu: 2016-11-19