

## emSzmal 3: Eksport wyciągów do Streamsoft Prestiż Pro (plugin dostępny wraz z dodatkiem Biznes)

### Zastosowanie

Rozszerzenie „Eksport wyciągów do Streamsoft Prestiż \ Pro ” przeznaczone jest dla użytkowników systemu ERP stworzonego przez firmę Streamsoft.

Pozwala ono na automatyczny import wyciągów bankowych z systemu bankowości internetowej, wprost do modułu „Rozrachunki”, „Dokumenty” -> "Import wyciągów bankowych" programu Streamsoft Prestiż \ Pro.

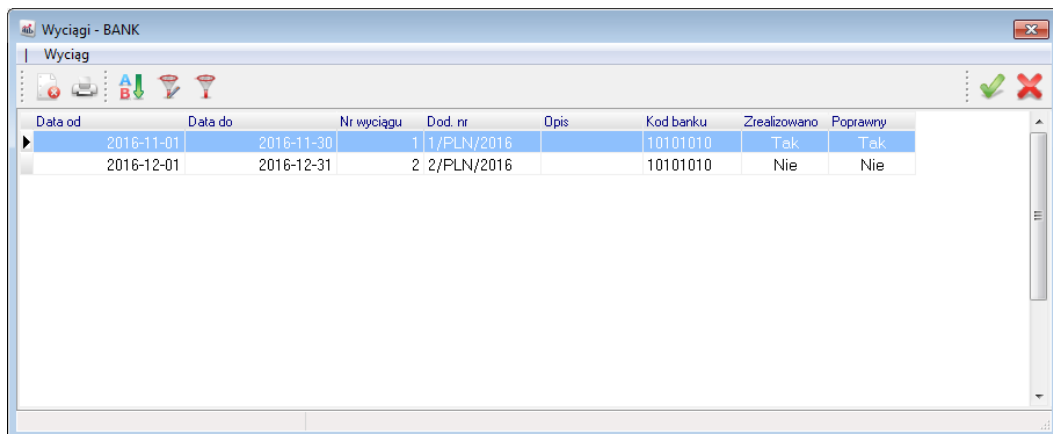
### Jak to działa?

#### Zasada działania krok po kroku

1. Zasilenie pluginu w dane o operacjach bankowych (w sposób automatyczny lub ręczny – z udziałem użytkownika:
  - a) Import automatyczny z bankowości internetowej  
Zaczekaj na samoczynne uruchomienie monitora rachunków lub przyspiesz jego wywołanie klikając na przycisk „Aktualizuj saldo na rachunku” w oknie „Moje rachunki”.  
Pamiętaj o znaczeniu opcji „Monitoruj wybrany rachunek bankowy” oraz „Automatycznie pobieraj historię operacji” w ustawieniach rachunku.
  - b) Import ręczny z bankowości internetowej  
Wywołaj okno importu operacji za pomocą opcji menu „Pobierz operacje z... ”/ „serwisu transakcyjnego”. Zaczekaj na pobranie nowych operacji.  
Pamiętaj o zaznaczeniu opcji „Generuj notyfikacje dla pluginów” w prawym dolnym rogu okna przed rozpoczęciem operacji importu.
  - c) Import ręczny z pliku CSV/XML/MT940  
Przejdź na zakładkę „Operacje na rachunkach”, a następnie zaczytaj wyciąg bankowy z pliku, wybierając opcję „Importuj operacje z... ”/”z pliku CSV/XML/MT940”.  
Również w tym przypadku pamiętaj o zaznaczeniu opcji „Generuj notyfikacje dla pluginów” w prawym dolnym rogu okna przed rozpoczęciem operacji importu.
  - d) Import ręczny na podstawie historii operacji  
Odfiltruj i zaznacz wszystkie interesujące Cię operacje w oknie „Operacje na rachunkach”, a następnie wyślij je do pluginu za pomocą polecenia „Przełącz wybrane operacje do pluginu...”.

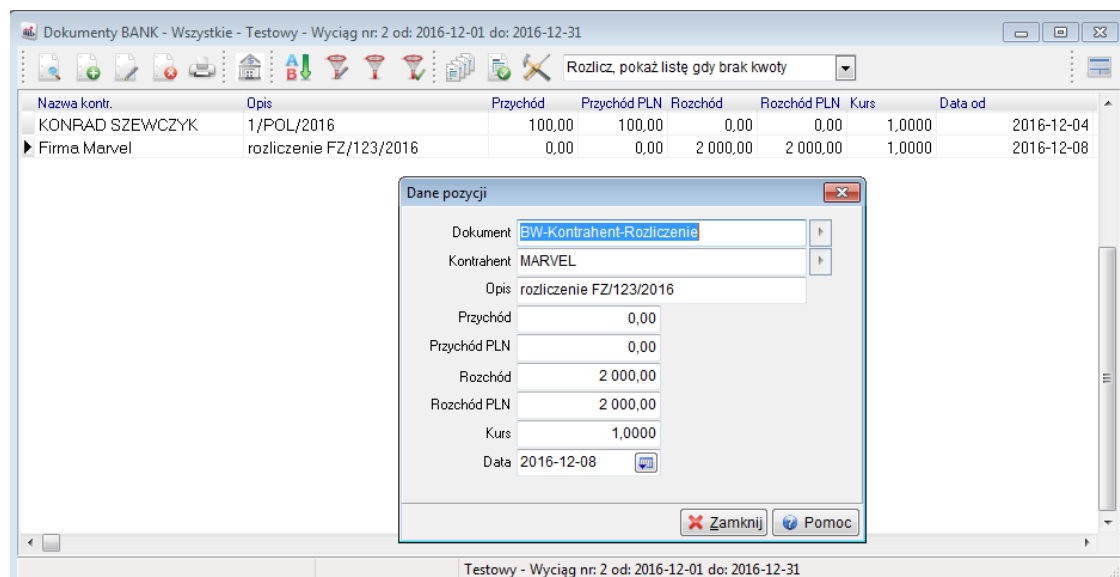
Możesz użyć tej opcji do przetestowania działania pluginu na fikcyjnym rachunku.

2. Utworzenie nowego/nowych, dziennych lub miesięcznych wyciągów bankowych w module „Import wyciągów bankowych”.



Data od	Data do	Nr wyciągu	Dod. nr	Opis	Kod banku	Zrealizowano	Poprawny
2016-11-01	2016-11-30	1	1/PLN/2016		10101010	Tak	Tak
2016-12-01	2016-12-31	2	2/PLN/2016		10101010	Nie	Nie

3. Dodanie nowych dokumentów BP (bank przyjmie)/BW (bank wypłaci) na wyciągach bankowych utworzonych w pkt. 2, dla każdej zaimportowanej operacji, w powiązaniu do bazy kontrahentów firmy.



Nazwa kontr.	Opis	Przychód	Przychód PLN	Rozchód	Rozchód PLN	Kurs	Data od
KONRAD SZEWCZYK	1/POL/2016	100,00	100,00	0,00	0,00	1,0000	2016-12-04
Firma Marvel	rozliczenie FZ/123/2016	0,00	0,00	2 000,00	2 000,00	1,0000	2016-12-08

Dokument	BW-Kontrahent-Rozliczenie
Kontrahent	MARVEL
Opis	rozliczenie FZ/123/2016
Przychód	0,00
Przychód PLN	0,00
Rozchód	2 000,00
Rozchód PLN	2 000,00
Kurs	1,0000
Data	2016-12-08

W przypadku, gdy dany wyciąg bankowy dzienny/miesięczny już istnieje wówczas nowe operacje zostaną dopisane do listy.

## Konfiguracja pluginu

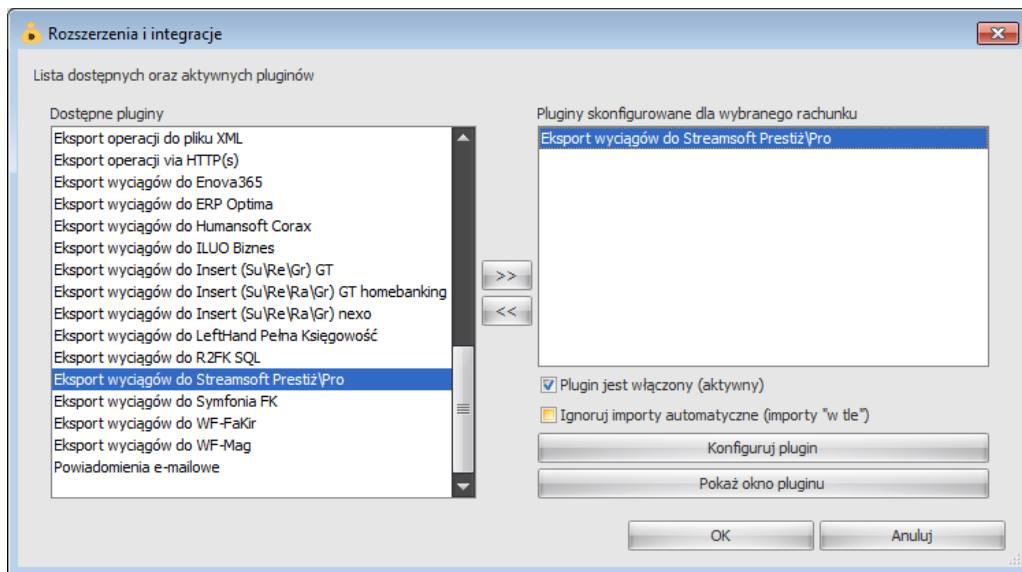
Uwaga: Do konfiguracji pluginu należy przystąpić po pobraniu archiwalnych operacji bankowych.

1. Uruchom aplikację emSzmál 3.
2. Zaznacz konto bankowe, dla którego chcesz uruchomić proces automatycznego eksportu danych do programu Streamsoft Prestiż \ Pro.

- Naciśnij przycisk <Konfiguracja pluginów>. Widoczny w głównym menu aplikacji na zakładce „Moje rachunki”.



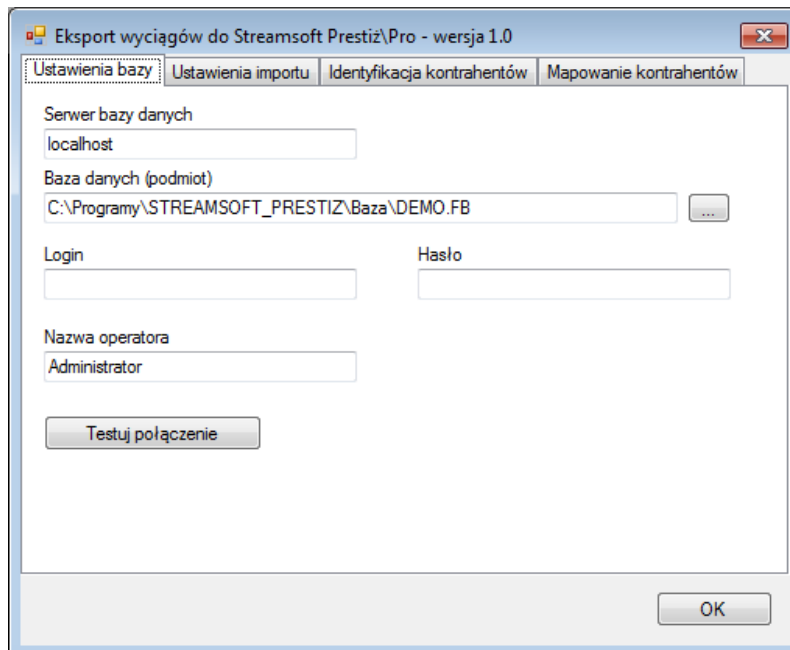
- Zaznacz pozycję „Eksport wyciągów do Streamsoft Prestiz \ Pro” na liście dostępnych pluginów.
- Naciśnij przycisk >>, aby aktywować konfigurację pluginu.



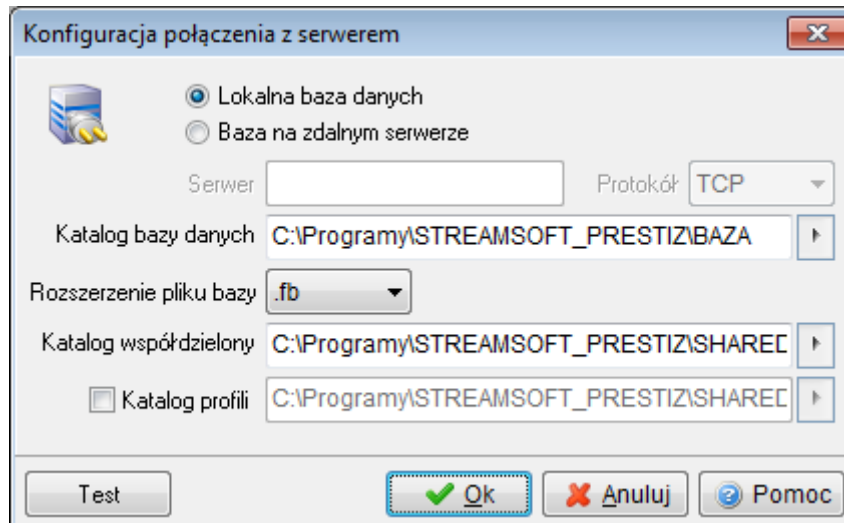
- Dokonaj szczegółowej konfiguracji pluginu wg. opisu poniżej.
- Zadecyduj, czy plugin ma przetwarzać także operacje pochodzące z importów automatycznych (importów „w tle”).

Uwaga: poszczególne kroki należy powtórzyć dla każdego z rachunków, na których ma być uruchomiony automatyczny eksport danych. Plugin można przypisać wielokrotnie do tego samego rachunku w przypadku, gdy chcemy księgować te same operacje dla różnych podmiotów.

## Konfiguracja połączenia z bazą danych programu Streamsoft Prestiż \ Pro



1. W okienku konfiguracji, w polach <Serwer bazy danych> i <Baza danych> podaj namiary na serwer bazy danych (adres IP lub localhost) oraz ścieżkę do pliku z bazą firmy.



2. Pola <Login> i <Hasło> wypełnij danymi uwierzytelniającymi użytkownika bazodanowego (nie mylić z użytkownikiem aplikacji (operatorem aplikacji)).

W przypadku, gdy na serwerze bazy ustawione jest domyślne hasło i login, wówczas oba pola pozostaw niewypełnione.

## Inne ustawienia

### Ustawienia importu

Eksport wyciągów do Streamsoft Prestiż\Pro - wersja 1.0

Ustawienia bazy | **Ustawienia importu** | Identyfikacja kontrahentów | Mapowanie kontrahentów

Numer rachunku docelowego (opcjonalnie)  
00111111122222222222222222222222

Importuj transakcje uznania

Importuj transakcje obciążenia

Utwórz wyciągi bankowe dla importowanych operacji miesięczne

Utwórz dzienny wyciąg bankowy na datę księgowania operacji bankowej (zalecane)

Nazwa generowanego wyciągu #/{KBI}/{yyyy}

Dokument BP K-ROZ (kod) BP\_KROZ Dokument BP Inne (kod) BP\_IN

Dokument BW K-ROZ (kod) BW\_KROZ Dokument BW Inne (kod) BW\_IN

Importuj do pola tytułem jedynie szczegóły płatności

Nadaj podany status po imporcie operacji bankowej Wyeksportowana do Streamsoft

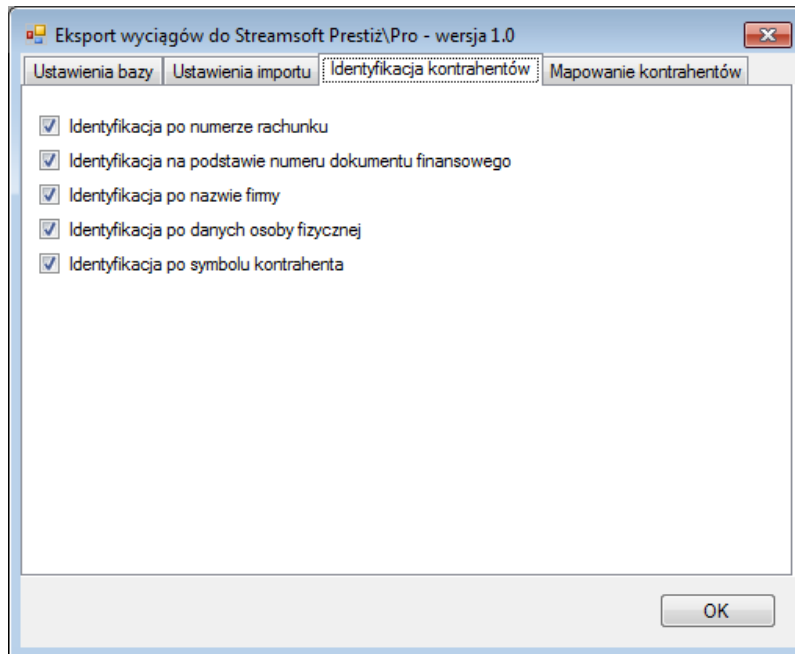
Przypisz podaną grupę po imporcie operacji bankowej

OK

- Numer rachunku docelowego – numer rachunku bankowego zdefiniowanego w programie Streamsoft Prestiż \ Pro, na który mają być importowane operacje bankowe; jeśli jest on inny niż numer rachunku zdefiniowany w programie emSzmalek 3
- Importuj transakcje uznania/obciążenia – pozwala określić, które z tych operacji mają być importowane do programu Streamsoft Prestiż \ Pro
- Utwórz wyciągi bankowe dla importowanych operacji (dziennie/miesięczne) – zaznaczenie tej opcji spowoduje przypisanie zaimportowanych operacji bankowych do właściwego wyciągu dziennego/miesięcznego
- Utwórz dzienny wyciąg bankowy na datę księgowania operacji bankowej - włączenie tej opcji (domyślnie) powoduje, iż transakcje będą importowane do wyciągów dziennych utworzonych na datę księgowania kolejnych operacji; w przeciwnym wypadku wszystkie operacje zostaną zaimportowane do jednego wyciągu dziennego na datę wykonywanego eksportu danych.
- Nazwa generowanego wyciągu – w polu tym musimy określić format numeracji wyciągu bankowego dla wybranego rejestru (rachunku bankowego); Możliwe parametry to: {KBI} – kod (rejestru) rachunku bankowego; {yyyy} – rok, {MM} – miesiąc, # - autonumeracja w obrębie roku/miesiąca/na przestrzeni lat
- Dokument BP/BW (kod) – tutaj należy podać kody dokumentów bankowych BP/BW (Inne, Kontrahent rozliczenie) zdefiniowanych w programie Streamsoft Prestiż \ Pro
- Importuj do pola 'tytułem' jedynie szczegóły płatności – w przypadku, gdy format importowanych danych pozwala na wyróżnienie pola „tytułem” z całościowego opisu transakcji bankowej, wówczas tylko zawartość tego pola zostanie zaimportowana do pola „tytułem”

- Przypisz grupę/Nadaj status po imporcie operacji bankowej – opcje te umożliwią oznaczanie wyeksportowanych operacji bankowych w programie emSzmale 3, poprzez przypisanie im podanego statusu/grupy

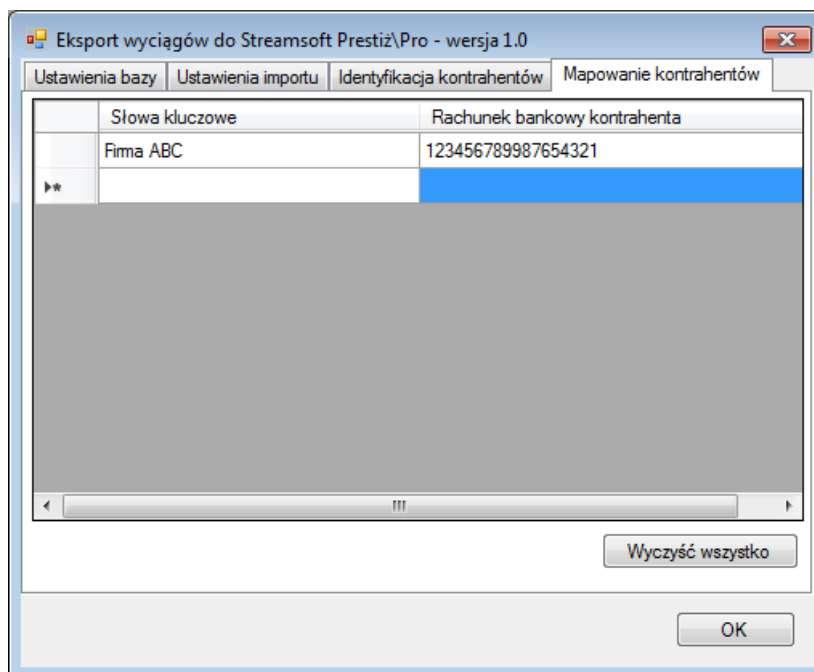
## Identyfikacja kontrahentów



- Identyfikacja po numerze rachunku – przypisane kontrahenta odbędzie się na podstawie pasującego numeru rachunku bankowego kontrahenta
- Identyfikacja na podstawie numeru dokumentu księgowego – przypisanie kontrahenta nastąpi na podstawie numeru faktury (rachunku) umieszczonego w tytule przelewu
- Identyfikacja po nazwie firmy - przypisanie kontrahenta odbędzie na podstawie nazwy kontrahenta
- Identyfikacja po danych osoby fizycznej – przypisanie kontrahenta odbędzie na podstawie imienia i nazwiska umieszczonego w opisie przelewu
- Identyfikacja po symbolu kontrahenta – przypisanie kontrahenta nastąpi po symbolu umieszczonym w tytule przelewu; wymaganym jest, aby symbol miał długość min. 3 znaków

W wypadku gdy dane kontrahenta nie będą unikatowe to nie zostanie dokonane żadne przypisanie.

## Mapowanie kontrahentów



Mapowanie kontrahentów pozwala na identyfikację kontrahentów na podstawie podanych przez użytkownika słów kluczowych. W momencie, gdy plugin znajdzie wszystkie wymienione słowa w opisie operacji bankowej to wówczas przypisze ją do kontrahenta ze zdefiniowanym w programie numerem konta bankowego.

## Ograniczenia i uwagi

Plugin współpracuje jedynie z serwerem bazy danych Firebird.

Obecnie możliwy jest jedynie import operacji bankowych z rachunków w walucie PLN.

Program Streamsoft Prestiż \ Pro nie odświeża automatycznie widoku wyciągów - zmiany widoczne są dopiero po odświeżeniu zawartości okna.

emSzmalski 3:

<http://www.emszmal.pl/>

emSzmalski 3 na Facebooku:

<http://fb.me/emSzmalski>

Aktualizacja dokumentu: 2016-12-09