

emSzmal 3: Eksport wyciągów do Humansoft Corax (plugin dostępny wraz z dodatkiem Biznes)

Zastosowanie

Rozszerzenie „Eksport wyciągów do Humansoft Corax” przeznaczone jest dla użytkowników programu Corax stworzonego przez firmę Humansoft.

Pozwala ono na automatyczny import wyciągów bankowych z systemu bankowości internetowej, wprost do modułu „Kasa \ Bank” -> „Wyciągi bankowe” programu Humansoft Corax.

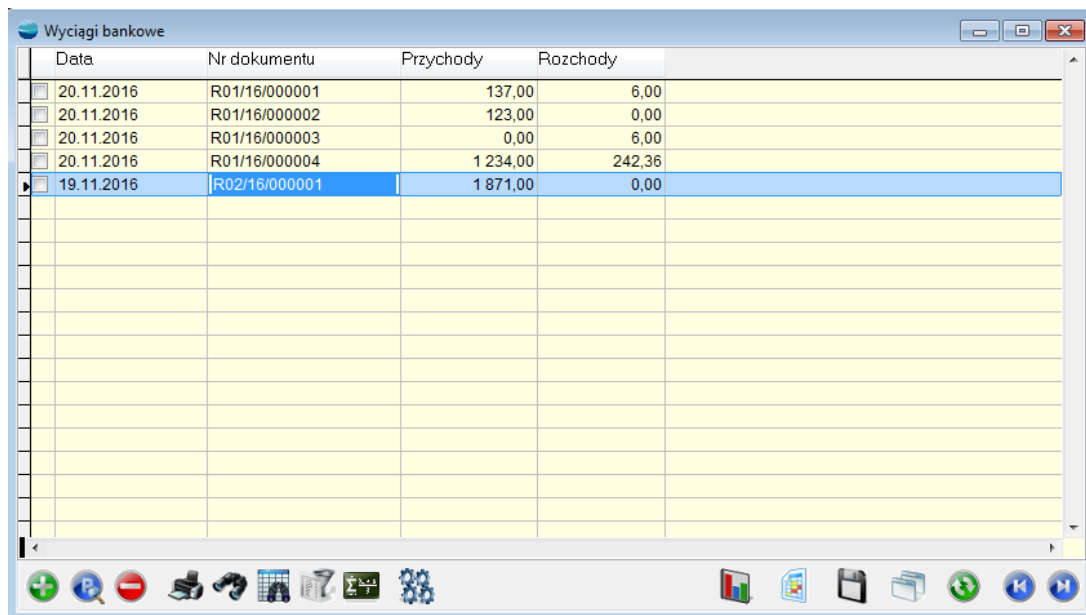
Jak to działa?

Zasada działania krok po kroku

1. Zasilenie pluginu w dane o operacjach bankowych (w sposób automatyczny lub ręczny – z udziałem użytkownika:
 - a) Import automatyczny z bankowości internetowej
Zaczekaj na samoczynne uruchomienie monitora rachunków lub przyspiesz jego wywołanie klikając na przycisk „Aktualizuj saldo na rachunku” w oknie „Moje rachunki”.
Pamiętaj o znaczeniu opcji „Monitoruj wybrany rachunek bankowy” oraz „Automatycznie pobieraj historię operacji” w ustawieniach rachunku.
 - b) Import ręczny z bankowości internetowej
Wywołaj okno importu operacji za pomocą opcji menu „Pobierz operacje z...”/ „serwisu transakcyjnego”. Zaczekaj na pobranie nowych operacji.
Pamiętaj o zaznaczeniu opcji „Generuj notyfikacje dla pluginów” w prawym dolnym rogu okna przed rozpoczęciem operacji importu.
 - c) Import ręczny z pliku CSV/XML/MT940
Przejdź na zakładkę „Operacje na rachunkach”, a następnie zaczytaj wyciąg bankowy z pliku, wybierając opcję „Importuj operacje z...”/”z pliku CSV/XML/MT940”.
Również w tym przypadku pamiętaj o zaznaczeniu opcji „Generuj notyfikacje dla pluginów” w prawym dolnym rogu okna przed rozpoczęciem operacji importu.
 - d) Import ręczny na podstawie historii operacji
Odfiltruj i zaznacz wszystkie interesujące Cię operacje w oknie „Operacje na rachunkach”, a następnie wyślij je do pluginu za pomocą polecenia „Przełącz wybrane operacje do pluginu...”.

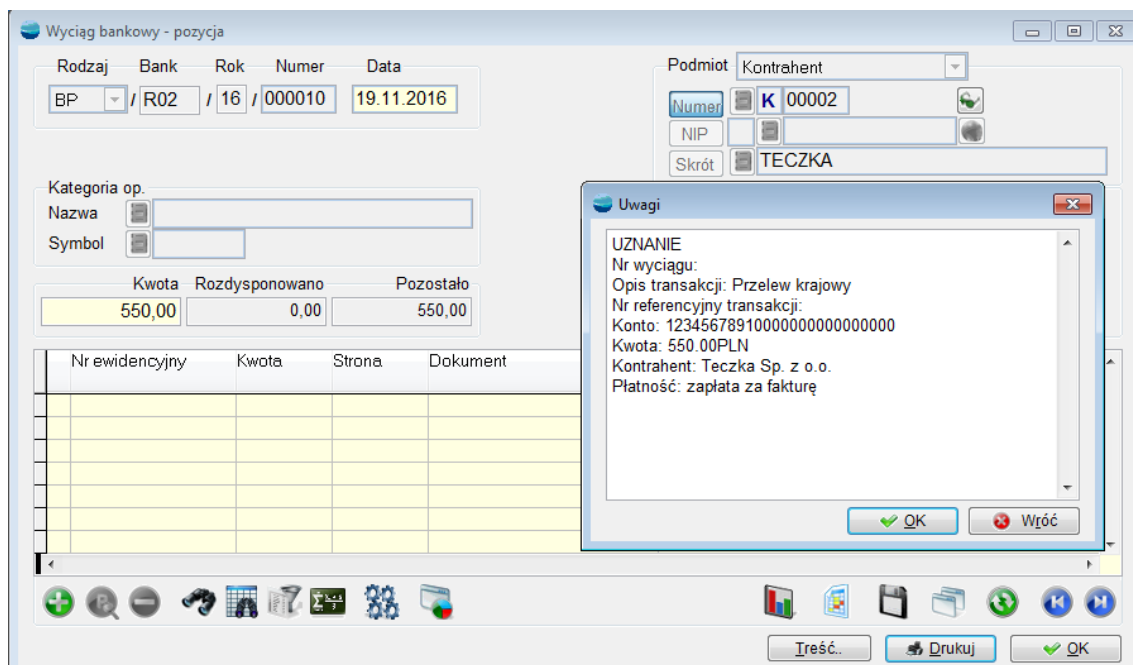
Możesz użyć tej opcji do przetestowania działania pluginu na fikcyjnym rachunku.

2. Utworzenie nowego/nowych, dziennych lub miesięcznych wyciągów bankowych w module „Kasa \ Bank”.



| | Data | Nr dokumentu | Przychody | Rozchody |
|-------------------------------------|------------|---------------|-----------|----------|
| <input type="checkbox"/> | 20.11.2016 | R01/16/000001 | 137,00 | 6,00 |
| <input type="checkbox"/> | 20.11.2016 | R01/16/000002 | 123,00 | 0,00 |
| <input type="checkbox"/> | 20.11.2016 | R01/16/000003 | 0,00 | 6,00 |
| <input type="checkbox"/> | 20.11.2016 | R01/16/000004 | 1 234,00 | 242,36 |
| <input checked="" type="checkbox"/> | 19.11.2016 | R02/16/000001 | 1 871,00 | 0,00 |

3. Dodanie nowych pozycji BP (bank przyjmie)/BW (bank wypłaci) na wyciągach bankowych utworzonych w pkt. 2, dla każdej zaimportowanej operacji, w powiązaniu do bazy kontrahentów firmy.



Wyciąg bankowy - pozycja

Rodzaj: BP / Bank: R02 / Rok: 16 / Numer: 000010 / Data: 19.11.2016

Podmiot: Kontrahent

Numer: K 00002

NIP: [pusty]

Skrót: TECZKA

Kategoria op.:

Nazwa: [pusty]

Symbol: [pusty]

Kwota: 550,00 / Rozdysponowano: 0,00 / Pozostało: 550,00

| Nr ewidencyjny | Kwota | Strona | Dokument |
|----------------|-------|--------|----------|
| | | | |
| | | | |
| | | | |
| | | | |
| | | | |
| | | | |
| | | | |
| | | | |
| | | | |
| | | | |

Uwagi

UZNANIE

Nr wyciągu:

Opis transakcji: Przelew krajowy

Nr referencyjny transakcji:

Konto: 1234567891000000000000000000

Kwota: 550.00PLN

Kontrahent: Teczka Sp. z o.o.

Płatność: zapłata za fakturę

OK Wróć

Treść... Drukuj OK

W przypadku, gdy dany wyciąg bankowy dzienny/miesięczny już istnieje wówczas nowe operacje zostaną dopisane do listy.

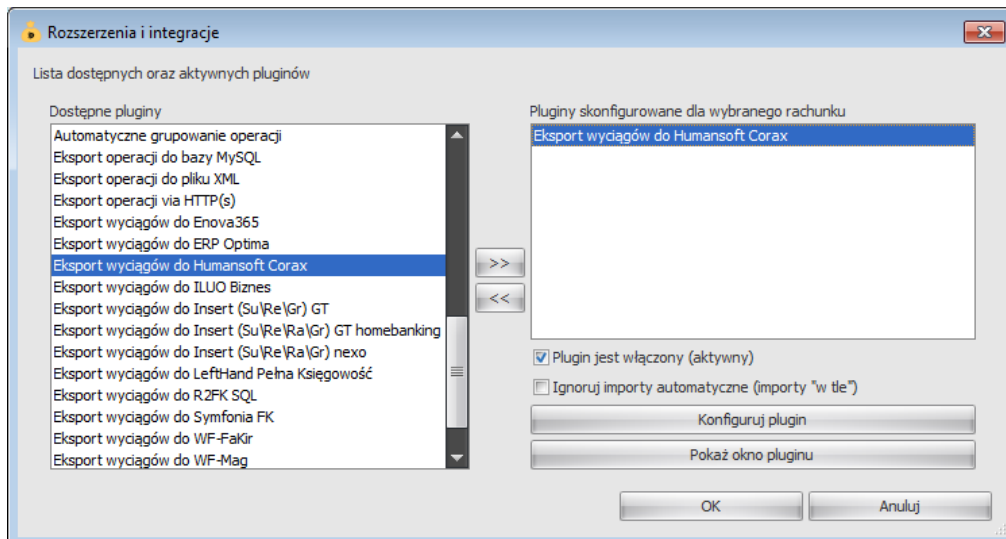
Konfiguracja pluginu

Uwaga: Do konfiguracji pluginu należy przystąpić po pobraniu archiwalnych operacji bankowych.

1. Uruchom aplikację emSzmali 3.
2. Zaznacz konto bankowe, dla którego chcesz uruchomić proces automatycznego eksportu danych do programu Humansoft Corax.
3. Naciśnij przycisk <Konfiguracja pluginów>. Widoczny w głównym menu aplikacji na zakładce „Moje rachunki”.



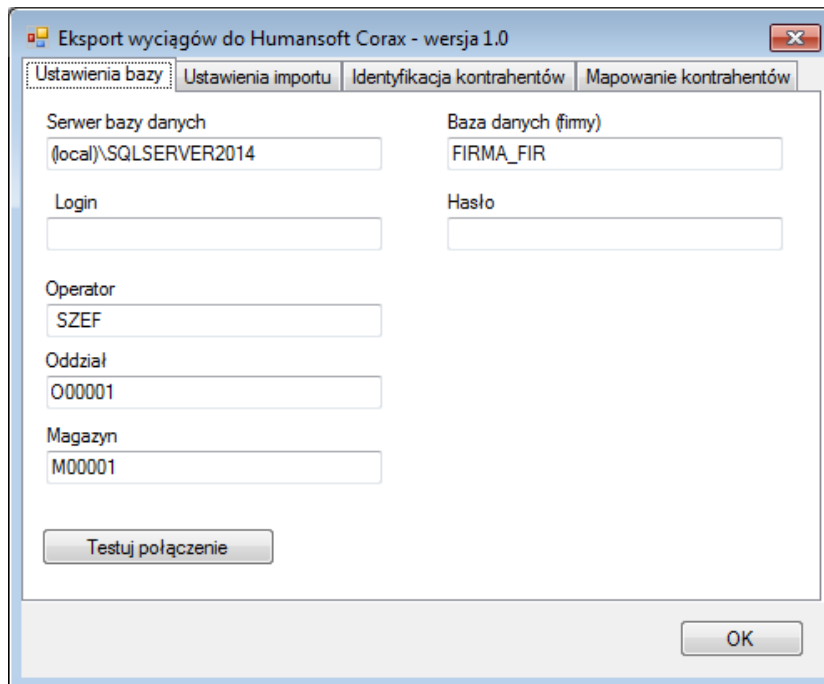
4. Zaznacz pozycję „Eksport wyciągów do Humansoft Corax” na liście dostępnych pluginów.
5. Naciśnij przycisk >>, aby aktywować konfigurację pluginu.



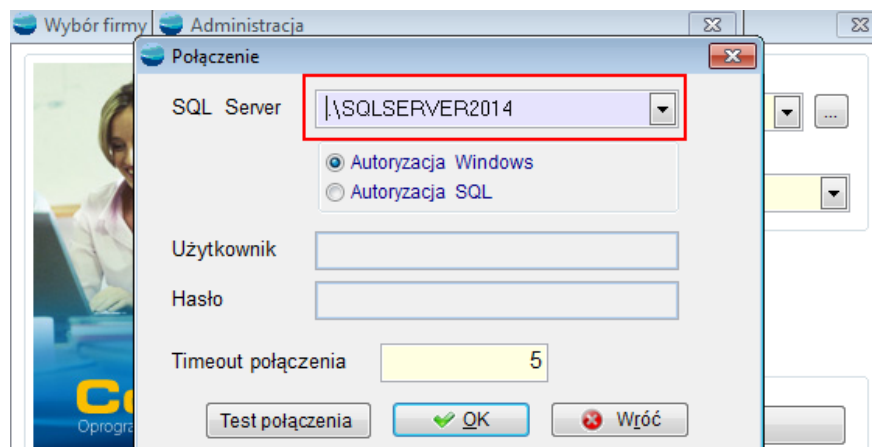
6. Dokonaj szczegółowej konfiguracji pluginu wg. opisu poniżej.
7. Zdecyduj, czy plugin ma przetwarzać także operacje pochodzące z importów automatycznych (importów „w tle”).

Uwaga: poszczególne kroki należy powtórzyć dla każdego z rachunków, na których ma być uruchomiony automatyczny eksport danych. Plugin można przypisać wielokrotnie do tego samego rachunku w przypadku, gdy chcemy księgować te same operacje dla różnych podmiotów.

Konfiguracja połączenia z bazą danych programu Humansoft Corax



1. W okienku konfiguracji, w polach <Serwer bazy danych> i <Baza danych> podaj namiary na serwer bazy SQL Server oraz bazę firmy.



Nazwa bazy powinna odpowiadać złączeniu tekstu „FIRMA_” oraz symbolu firmy.

2. Pola <Login> i <Hasło> wypełnij danymi uwierzytelniającymi użytkownika bazodanowego (nie mylić z użytkownikiem aplikacji (operatorem aplikacji)).

W przypadku, gdy na serwerze włączona jest „Autoryzacja Windows”, wówczas oba pola pozostaw niewypełnione.

Inne ustawienia

Ustawienia importu

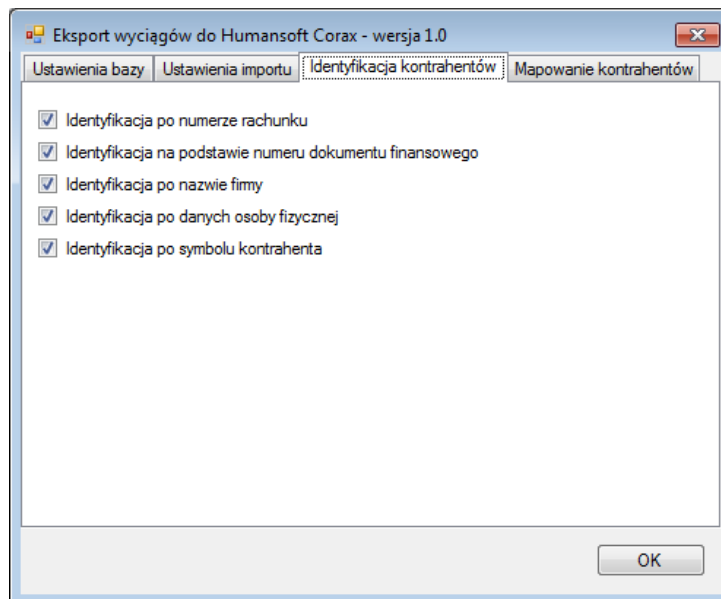
The screenshot shows a dialog box titled "Eksport wyciągów do Humansoft Corax - wersja 1.0" with four tabs: "Ustawienia bazy", "Ustawienia importu", "Identyfikacja kontrahentów", and "Mapowanie kontrahentów". The "Ustawienia importu" tab is active. It contains the following fields and options:

- Numer rachunku docelowego (opcjonalnie): 11222222200000000000000000
- Importuj transakcje uznania
- Importuj transakcje obciążenia
- Utwórz wyciągi bankowe dla importowanych operacji: dzienne
- Utwórz dzienny wyciąg bankowy na datę księgowania operacji bankowej (zalecane)
- Nazwa generowanego wyciągu: R02/{yy}/#####
- Kontrahent techniczny (symbol): K00001
- Importuj do pola 'tytułem' jedynie szczegóły płatności
- Nadaj podany status po imporcie operacji bankowej: Weksportowano do Humansoft Corax
- Przypisz podaną grupę po imporcie operacji bankowej:

An "OK" button is located at the bottom right of the dialog box.

- Numer rachunku docelowego – numer rachunku bankowego zdefiniowanego w programie Humansoft Corax, na który mają być importowane operacje bankowe; jeśli jest on inny niż numer rachunku zdefiniowany w programie emSzm3
- Importuj transakcje uznania/obciążenia – pozwala określić, które z tych operacji mają być importowane do programu Humansoft Corax.
- Utwórz wyciągi bankowe dla importowanych operacji (dziennie/miesięczne) – zaznaczenie tej opcji spowoduje przypisanie zaimportowanych operacji bankowych do właściwego wyciągu dziennego/miesięcznego
- Utwórz dzienny wyciąg bankowy na datę księgowania operacji bankowej - włączenie tej opcji (domyślnie) powoduje, iż transakcje będą importowane do wyciągów dziennych utworzonych na datę księgowania kolejnych operacji; w przeciwnym wypadku wszystkie operacje zostaną zaimportowane do jednego wyciągu dziennego na datę wykonywanego eksportu danych.
- Nazwa generowanego wyciągu – w polu tym musimy określić format numeracji raportu bankowego dla wybranego rejestru (rachunku bankowego);
- Kontrahent techniczny (symbol) – identyfikator kontrahenta, do którego przypisywane będą nierozpoznane płatności
- Importuj do pola 'tytułem' jedynie szczegóły płatności – w przypadku, gdy format importowanych danych pozwala na wyróżnienie pola „tytułem” z całościowego opisu transakcji bankowej, wówczas tylko zawartość tego pola zostanie zaimportowana do pola „tytułem”
- Przypisz grupę/Nadaj status po imporcie operacji bankowej – opcje te umożliwią oznaczanie wyeksportowanych operacji bankowych w programie emSzm3, poprzez przypisanie im podanego statusu/grupy

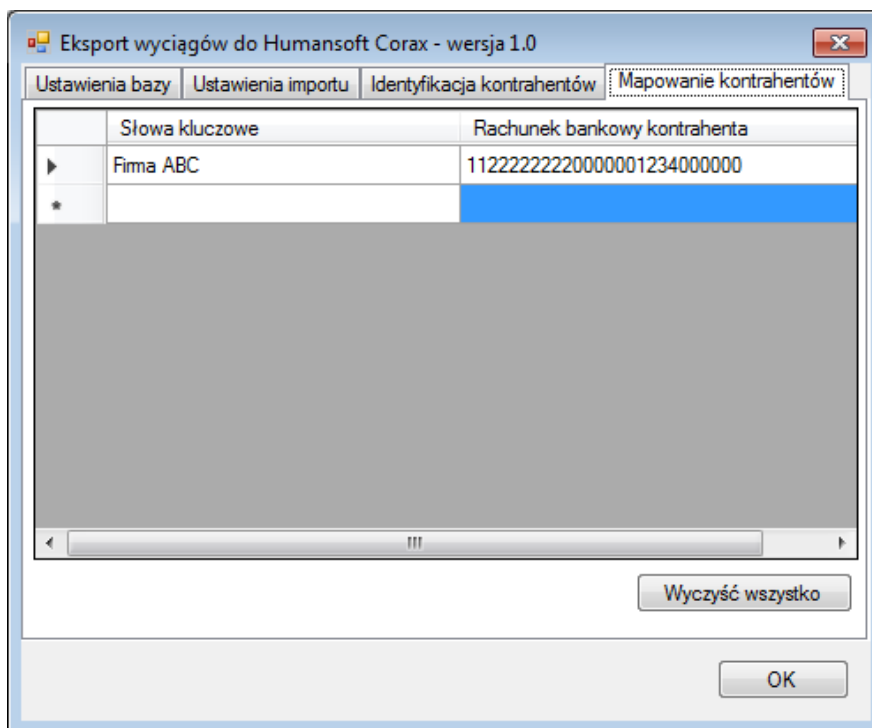
Identyfikacja kontrahentów



- Identyfikacja po numerze rachunku – przypisanie kontrahenta odbędzie się na podstawie pasującego numeru rachunku bankowego kontrahenta
- Identyfikacja na podstawie numeru dokumentu księgowego – przypisanie kontrahenta nastąpi na podstawie numeru faktury (rachunku) umieszczonego w tytule przelewu
- Identyfikacja po nazwie firmy - przypisanie kontrahenta odbędzie na podstawie nazwy kontrahenta
- Identyfikacja po danych osoby fizycznej – przypisanie kontrahenta odbędzie na podstawie imienia i nazwiska umieszczonego w opisie przelewu
- Identyfikacja po symbolu kontrahenta – przypisanie kontrahenta nastąpi po symbolu umieszczonym w tytule przelewu; wymagany jest, aby symbol miał długość min. 3 znaków

W wypadku gdy dane kontrahenta nie będą unikatowe to nie zostanie dokonane żadne przypisane.

Mapowanie kontrahentów



Mapowanie kontrahentów pozwala na identyfikację kontrahentów na podstawie podanych przez użytkownika słów kluczowych. W momencie, gdy plugin znajdzie wszystkie wymienione słowa w opisie operacji bankowej to wówczas przypisze ją do kontrahenta ze zdefiniowanym w programie numerem konta bankowego.

Ograniczenia i uwagi

Obecnie możliwy jest jedynie import operacji bankowych z rachunków w walucie PLN.

Informacja o saldzie początkowym / końcowym nie jest ustawiana przy imporcie nowego wyciągu bankowego.

Program Humansoft Corax nie odświeża automatycznie widoku wyciągów - zmiany widoczne są dopiero po naciśnięciu przycisku „Odśwież”.

emSzmalek 3:

<http://www.emszmal.pl/>

emSzmalek 3 na Facebooku:

<http://fb.me/emSzmalek>

Aktualizacja dokumentu: 2016-12-09