

emSzmal 3: Eksport wyciągów do Comarch ERP Optima (plugin dostępny wraz z dodatkiem Biznes)

Zastosowanie

Rozszerzenie „Eksport wyciągów do Comarch ERP Optima” przeznaczone jest dla użytkowników programu ERP Optima stworzonego przez firmę Comarch.

Pozwala ono na automatyczny import wyciągów bankowych z systemu bankowości internetowej, wprost do modułów „Raporty bankowe” / „Zapisy bankowe” programu Comarch ERP Optima.

Jak to działa?

Zasada działania krok po kroku

1. Zasilenie pluginu w dane o operacjach bankowych (w sposób automatyczny lub ręczny – z udziałem użytkownika:
 - a) Import automatyczny z bankowości internetowej
Zaczekaj na samoczynne uruchomienie monitora rachunków lub przyspiesz jego wywołanie klikając na przycisk „Aktualizuj saldo na rachunku” w oknie „Moje rachunki”.
Pamiętaj o znaczeniu opcji „Monitoruj wybrany rachunek bankowy” oraz „Automatycznie pobieraj historię operacji” w ustawieniach rachunku.
 - b) Import ręczny z bankowości internetowej
Wywołaj okno importu operacji za pomocą opcji menu „Pobierz operacje z...” / „serwisu transakcyjnego”. Zaczekaj na pobranie nowych operacji.
Pamiętaj o zaznaczeniu opcji „Generuj notyfikacje dla pluginów” w prawym dolnym rogu okna przed rozpoczęciem operacji importu.
 - c) Import ręczny z pliku CSV/XML/MT940
Przejdź na zakładkę „Operacje na rachunkach”, a następnie zaczytaj wyciąg bankowy z pliku, wybierając opcję „Importuj operacje z...” / „z pliku CSV/XML/MT940”.
Również w tym przypadku pamiętaj o zaznaczeniu opcji „Generuj notyfikacje dla pluginów” w prawym dolnym rogu okna przed rozpoczęciem operacji importu.
 - d) Import ręczny na podstawie historii operacji
Odfiltruj i zaznacz wszystkie interesujące Cię operacje w oknie „Operacje na rachunkach”, a następnie wyślij je do pluginu za pomocą polecenia „Przełącz wybrane operacje do pluginu...”.

Możesz użyć tej opcji do przetestowania działania pluginu na fikcyjnym rachunku.

2. Utworzenie nowego/nowych wyciągów w module „Raporty bankowe” z listą nowo pobranych operacji bankowych.

Lista raportów kasowych/bankowych rejestru [BANK]

Przeciągnij tutaj nagłówki kolumny, jeśli ma ona być podstawą grupowania

Numer	E	Data otw...	Stan poprzedni	Obroty	Przychody	Rozchody	Stan końcowy	Waluta	Data zamkn.
RKB/1/2015/BANK		2015-04-09	0,00	0,00	20,00	20,00	0,00	PLN	2015-04-09

Filtr

Zakres dat od: 2015-04-01 do: 2015-04-12 Rejestr BANK

Ukryj zamknięte Filtr:

3. Utworzenie nowych zapisów bankowych dla każdej zaimportowanej operacji na raporcie/raportach utworzonych w pkt 2 w powiązaniu do bazy kontrahentów.

Lista zapisów kasowych/bankowych

Lp	Numer dokumentu	Data operacji	Podmiot	Nazwa	Przychód	Rozchód	Przychód w ...	Rozchód w ...	Waluta...	Status
1	KP/1/2015/BANK	2015-04-09	!NIEOKREŚL...		20,00		20,00		PLN	N
2	KW/1/2015/BANK	2015-04-09	BLUEMEDIA	Blue Media		20,00		20,00	PLN	N

Filtr aktywny

Kontrahent: Kategoria:

Rozliczone: Nie Częściowo Całkowicie Nie podlega Kwota min: 0,00 Kwota max: 0,00

Rejestr BANK Raport RKB/1/2015/BANK

Zakres dat: od: 2015-04-01 do: 2015-04-12 Za okres: 2015-04-09 - 2015-04-09 Saldo: 0,00 PLN

Waluta: -wszystkie- Status OTWARTY

Filtr:

W przypadku, gdy dany raport bankowy dzienny/miesięczny już istnieje, wówczas nowe operacje zostaną dopisane do listy.

Konfiguracja pluginu

Uwaga: Do konfiguracji pluginu należy przystąpić po pobraniu archiwalnych operacji bankowych.

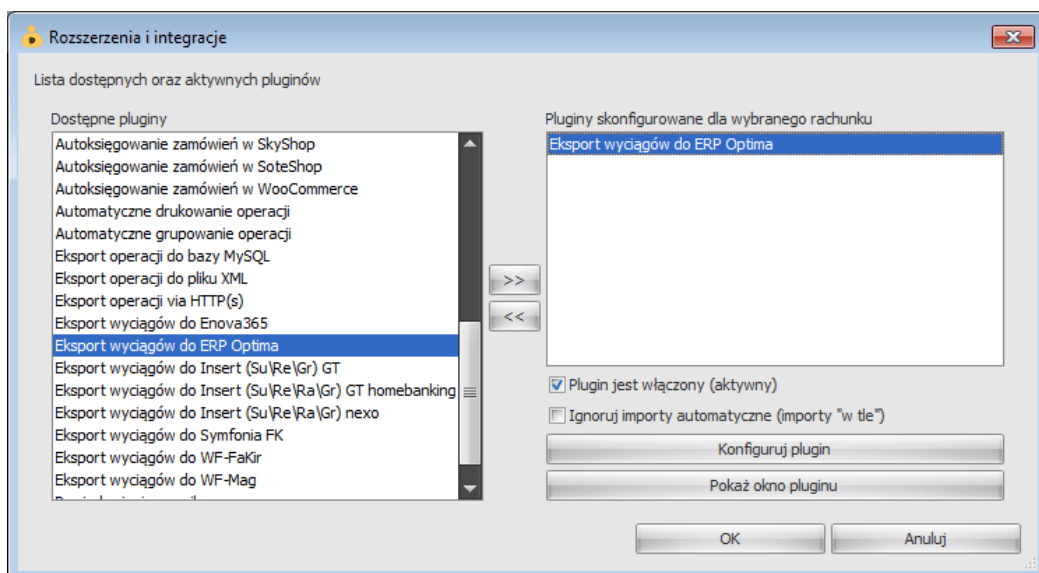
1. Uruchom aplikację emSzmal 3.
2. Zaznacz konto bankowe, dla którego chcesz uruchomić proces automatycznego eksportu danych do programu ERP Optima.

Uwaga: numer rachunku podany w aplikacji emSzmal 3 musi być wcześniej zdefiniowany na „Liście rejestrów bankowych” programu ERP Optima.

3. Naciśnij przycisk <Konfiguracja pluginów> widoczny w głównym menu aplikacji, na zakładce „Moje rachunki”.



4. Wybierz pozycję „Eksport wyciągów do Comarch ERP Optima” na liście dostępnych pluginów.
5. Naciśnij przycisk >>, aby aktywować konfigurację pluginu.



6. Dokonaj szczegółowej konfiguracji pluginu wg. opisu poniżej.
7. Zdecyduj, czy plugin ma przetwarzać także operacje pochodzące z importów automatycznych (importów „w tle”).

Uwaga: poszczególne kroki należy powtórzyć dla każdego z rachunków, na których ma być uruchomiony automatyczny eksport danych. Plugin można przypisać wielokrotnie do tego samego rachunku w przypadku, gdy chcemy księgować te same operacje dla różnych podmiotów.

Konfiguracja połączenia z bazą danych programu Comarch ERP Optima

Eksport wyciągów do Comarch ERP Optima - wersja 5.0

Ustawienia bazy danych | Ustawienia importu | Identyfikacja kontrahentów | Mapowanie kontraher

Serwer
(local)\SQLSERVER2014

Baza danych (główna)
CDN_Optima201709

Baza danych (konfiguracyjna)
CDN_KNF_Konfiguracja

Login
[pusty]

Hasło
[pusty]

Wersja bazy
[menu rozwijane]

Nazwa operatora
JA

Testuj połączenie

OK

1. W okienku konfiguracji, w polach <Serwer>, <Baza danych (główna)> oraz <Baza danych (konfiguracyjna)> podaj dane widoczne w oknie „Logowanie->Przypomnienie o wykonaniu kopii bezpieczeństwa” aplikacji ERP Optima.
Nazwa serwera to pierwszy człon bazy głównej bez nawiasów kwadratowych.

Przypomnienie o wykonaniu kopii bezpieczeństwa

Uwaga!!!

Należy wykonać kopię bezpieczeństwa bazy danych!!!

Data ostatniej archiwizacji: (baza nie była jeszcze archiwizowana)

Wykonaj teraz kopię bezpieczeństwa dla bazy: Optima201605

W przypadku awarii systemu komputerowego lub uszkodzenia bazy, kopia bezpieczeństwa może być jedynym źródłem odtworzenia zgromadzonych w programie danych.

Dane o bazie:

Nazwa firmy:	Optima201605		
Baza główna:	[CHRISLAPTOP\SQLSERVER.2014].[CDN_Optima201605]	Wersja:	2015.0200
Baza konfiguracyjna:	[CHRISLAPTOP\SQLSERVER.2014].[CDN_KNF_Konfiguracja]	Wersja:	2015.0200

2. Pola <Login> i <Hasło> wypełnij danymi uwierzytelniającymi do bazy danych.
W przypadku, gdy na serwerze włączona jest autoryzacja Windows (opcja „Login zintegrowany NT” jest włączona), oba pola pozostaw niewypełnione.
3. Jeśli wciąż pracujesz na Optimie w wersji 2012 lub 2013 wybierz odpowiednią dla siebie wersję bazy danych z listy rozwijanej <Wersja bazy>.
W przeciwnym wypadku pozostaw to pole niewypełnione.
4. W polu <Nazwa operatora> podaj swój login w aplikacji Optima ERP.

Inne ustawienia

Ustawienia importu

The screenshot shows a dialog box titled "Eksport wyciągów do Comarch ERP Optima - wersja 5.0" with the "Ustawienia importu" tab selected. The dialog contains the following fields and options:

- Numer rachunku docelowego (opcjonalnie): 00101010101111111111111111111111
- Importuj transakcje uznania
- Importuj transakcje obciążenia
- Utwórz wyciągi bankowe dla importowanych operacji: miesięczne
- Utwórz dzienny wyciąg bankowy na datę księgowania operacji bankowej (zalecane)
- Nazwa generowanego wyciągu: WB{yyyy}{MM}
- Symbol zapisu KP: KP
- Symbol zapisu KW: KW
- Typ kursu dla operacji walutowych: {NBP-1D}
- Ustawiaj status płatności na 'Nie podlega'
- Importuj do pola 'tytułem' jedynie szczegóły płatności
- Nadaj podany status po imporcie operacji bankowej: Wyeksportowano do Optimy
- Przypisz podaną grupę po imporcie operacji bankowej: (empty field)

An "OK" button is located at the bottom right of the dialog.

- Numer rachunku docelowego – numer rachunku bankowego (rejestr o typie „konto bankowe”) zdefiniowanego w programie ERP Optima, na który mają być importowane operacje bankowe (jeśli jest on inny lub ma inny format zapisu, niż rachunek zdefiniowany w programie emSzał 3).

The screenshot shows a dialog box titled "Rejestr kasowy/bankowy [BANK] - zostanie zmieniony" with the "Ogólne" tab selected. The dialog contains the following fields and options:

- Akronim: BANK
- Rejestr: BANK
- Nazwa: Rachunek firmowy
- Typ rejestru: Kasa, Konto bankowe, Karta kredytowa
- Bank: NBP GOWD/WARSZAWA
- Numer rachunku: 00101010101111111111111111111111 (highlighted with a red box)
- IBAN:
- Numeracja raportów: RKB, RKB/1234/2017/BANK
- Okres raportów: Miesięczny, Numery gbce

There are icons for "Save" and "Cancel" on the right side of the dialog.

- Importuj transakcje uznania/obciążenia – pozwala określić, które z tych operacji mają być importowane do programu ERP Optima.
- Utwórz wyciągi bankowe dla importowanych operacji (dziennie/miesięczne) – zaznaczenie tej opcji spowoduje przypisanie zimportowanych operacji bankowych do właściwego wyciągu dziennego/miesięcznego.
- Utwórz dzienny wyciąg bankowy na datę księgowania operacji bankowej - włączenie tej opcji (domyślnie) powoduje, iż transakcje będą importowane do wyciągów dziennych utworzonych na datę księgowania kolejnych operacji; w przeciwnym wypadku wszystkie operacje zostaną zimportowane do jednego wyciągu dziennego na datę wykonywanego eksportu danych.
- Nazwa generowanego wyciągu – w polu tym musimy określić schemat nazewnictwa dla generowanych wyciągów (numer obcy raportu bankowego);
Możliwe parametry {yyyy} - rok, {MM} - miesiąc, {dd} – dzień, {DATA_WYCIAGU} – tożsamy z formatem {yyyy}{MM}{dd}, {DATA_WYCIAGU_DZIEN_ROKU} – dzień roku z daty wyciągu;

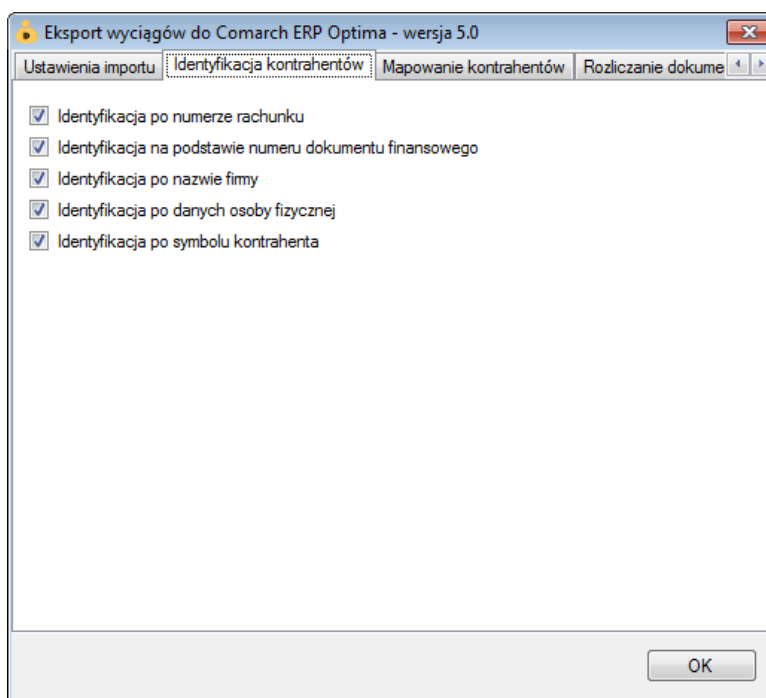
UWAGA: jeśli importujemy operacje do już istniejącego raportu bankowego to numer obcy tego raportu musi być zgodny z nazwą generowanego wyciągu ustawioną w konfiguracji pluginu. Także ustawiony okres raportu musi być zgodny!

Dla nowotworzonych wyciągów numer obcy będzie zgodny ze schematem ustawionym w polu „Nazwa generowanego wyciągu”.

- Symbol zapisu KP/KW – symbol dokumentu księgowego dla zapisu uznania/obciążenia
- Typ kursu – służy do określenia typu kursu waluty używanego przy przeliczaniu operacji bankowej na walutę systemową PLN (możliwe jest użycie parametrów {NBP} oraz {NBP-1D})

- Importuj do pola 'tytułem' jedynie szczegóły płatności – w przypadku, gdy format importowanych danych pozwala na wyróżnienie pola „tytułem” z całościowego opisu transakcji bankowej, wówczas tylko zawartość tego pola zostanie zaimportowana do pola „tytułem”
- Przypisz grupę/Nadaj status po imporcie operacji bankowej – opcje te umożliwią oznaczanie wyeksportowanych operacji bankowych w programie emSzmale 3, poprzez przypisanie im podanego statusu/grupy

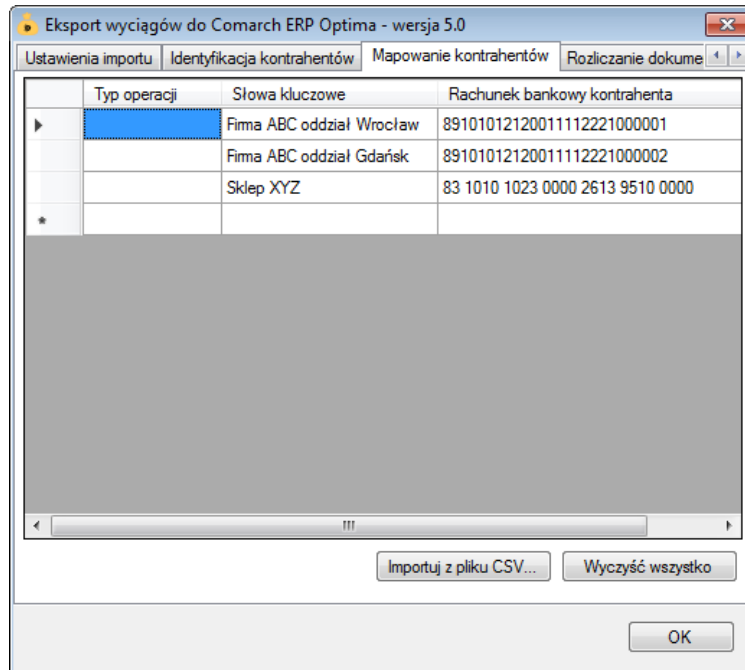
Identyfikacja kontrahentów



- Identyfikacja po numerze rachunku – przypisanie kontrahenta odbędzie się na podstawie pasującego numeru rachunku bankowego kontrahenta
- Identyfikacja na podstawie numeru dokumentu księgowego – przypisanie kontrahenta nastąpi na podstawie numeru faktury (rachunku) umieszczonego w tytule przelewu
- Identyfikacja po nazwie firmy - przypisanie kontrahenta odbędzie się na podstawie nazwy kontrahenta
- Identyfikacja po danych osoby fizycznej – przypisanie kontrahenta odbędzie się na podstawie imienia i nazwiska umieszczonego w opisie przelewu
- Identyfikacja po symbolu kontrahenta – przypisanie kontrahenta nastąpi po symbolu umieszczonym w tytule przelewu; wymagany jest, aby symbol miał długość min. 3 znaków

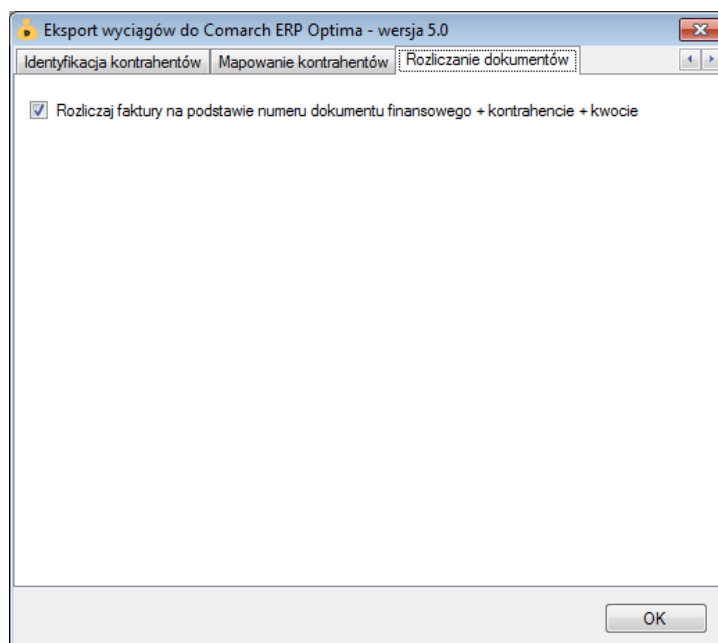
W wypadku gdy dane kontrahenta nie będą unikatowe to nie zostanie dokonane żadne przypisanie.

Mapowanie kontrahentów



Mapowanie kontrahentów pozwala na identyfikację kontrahentów na podstawie podanych przez użytkownika słów kluczowych albo po typie operacji (lub obu tych parametrów jednocześnie). W momencie, gdy plugin znajdzie wszystkie wymienione słowa w opisie operacji bankowej lub typ operacji bankowej będzie zgodny z tym podanym w konfiguracji pluginu, to wówczas przypisze ją do kontrahenta ze zdefiniowanym w programie numerem konta bankowego.

Rozliczanie dokumentów



Rozliczanie dokumentów to funkcja pozwalająca na parowanie wystawionych faktur z operacjami bankowymi importowanymi do Optimy ERP i automatyczne zakładanie rozrachunku.

Kwota wpłaty/wypłaty i kwota na fakturze muszą być zgodne, a w polu tytułem przelewu musi znaleźć się prawidłowy numer faktury dotyczący danej płatności.

Automatycznemu rozliczaniu podlegają wyłącznie faktury nie starsze niż 90 dni.

Importowane wpłaty/wypłaty muszą pochodzić z rachunku w walucie PLN.

Ograniczenia i uwagi

Uwaga: plugin ten jest kompatybilny z aplikacją ERP Optima od wersji 2012 wzwyż.

Nie współpracuje z aplikacją ERP Optima w chmurze (w modelu usługowym SasS).

Program ERP Optima nie odświeża automatycznie widoku operacji bankowych.

Zmiany widoczne są dopiero po naciśnięciu przycisku F5 – Odśwież.

emSzmal 3:

<http://www.emszmal.pl/>

emSzmal 3 na Facebooku:

<http://fb.me/emSzmal>

Aktualizacja dokumentu: 2017-11-23